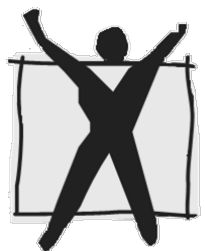




CADERNO DE PROVA

ASSISTENTE SOCIAL



COPERVE

LÍNGUA PORTUGUESA

Texto 1

01 'Parabém' pra você? no dia da língua portuguesa, confira curiosidades do idioma

02 Dia 5 de maio, os países lusófonos comemoram o Dia Mundial da Língua Portuguesa. E um dos
03 temas de estudo mais interessantes de qualquer língua é a origem das palavras.

04 Todo mundo adora as curiosidades sobre as mudanças que ocorrem ao longo da história. De
05 onde veio essa palavra? Como o sentido mudou tanto? Por que escrevemos dessa forma?

06 Então, neste dia especial, a **CNN** homenageia o jeitinho brasileiro de usar o português. Veja
07 algumas curiosidades de nosso idioma:

08 1. Igreja

09 Essa palavra tem a origem latina *ICCLÉSIA*. Por isso, os assuntos relacionados à igreja são
10 chamados de eclesiásticos. Qual a curiosidade? Somente no português, o "L" de *icclesia* mudou
11 para o "R" de Igreja. Em francês ficou *église*, em espanhol *iglesia*, em italiano *chiesa*. A mudança
12 ocorreu apenas no português.

13 Talvez, agora, você entenda por que acontece o uso de *pobrema*, *chicrete*, *brusa*, *framengo* e
14 *Creusa*. A mudança de L para R é uma característica do português. E ainda tem a palavra
15 *escravo*, cuja origem é a forma latina *sclavum*, que também vai gerar a forma inglesa *slave*. O
16 *sclavum* (com L) se tornou *escravo* (com R). [...]

17 3. Parabéns ou Parabém?

18 Você sabia que a palavra *parabéns*, usada para felicitar uma pessoa, é originada da forma
19 singular "parabém"? É a junção de "para+bem", ou seja, desejo algo para o bem de alguém.
20 Portanto, se você quiser desejar apenas "uma felicidade" a alguém, pode dizer, tranquilamente,
21 *parabém* a você. [...]

22 6. Tratante

23 *Tratante* é uma pessoa que trata de negócios. Esse foi o sentido inicial da palavra. É o mesmo
24 caso de *estudante* (aquele que estuda) e *falante* (aquele que fala). Há alguns séculos, *tratante*
25 era a pessoa que tratava dos negócios de pessoas nobres. Ele fazia a intermediação entre os
26 negociantes. Mas, como os envolvidos não se falavam, o *tratante* começou a tratar muito mais
27 dele mesmo e, assim, aumentar seus próprios ganhos, sem a ciência dos envolvidos. Por essa
28 razão, o *tratante* ficou com a fama de *desonesto* ou *trapaceiro*. [...]

29 10. Nhe-nhe-nhem

30 Sim, essa palavra existe. É um substantivo masculino. A origem é na língua tupi, na qual
31 "nheem" significa falar. Em meados do século XVI, aqui no Brasil, os portugueses achavam que
32 os índios falavam muito. Então, eles usavam três vezes a palavra "falar" para representar esse
33 tal "falatório". Surge daí o *nhe-nhe-nhem*, que quer dizer "falar, falar, falar". [...]

Disponível em: <https://www.cnnbrasil.com.br/entretenimento/parabem-pra-voce-no-dia-da-lingua-portuguesa-confira-curiosidades-do-idioma>.

01) Com base no texto 1 e na variedade padrão da língua escrita, assinale a alternativa correta.

- A () "Sim, essa palavra existe" (linha 30) denota a antecipação de resposta a uma suposta pergunta do autor.
- B () O primeiro e segundo parágrafos são exclusivamente opinativos; já os demais, informativos.
- C () "Tratante" (linha 23), "estudante" (linha 24) e "falante" (linha 24) são exemplos de palavras que mantiveram o sentido inalterado desde sua origem até os nossos dias.
- D () O texto oferece uma compreensão de um fenômeno linguístico que se caracteriza pela mudança de fonemas específicos, estigmatizado e alvo de preconceito.
- E () A palavra "Nhe-nhe-nhem" (linha 29) é uma onomatopeia, pois remete à forma como os portugueses, no século XVI, imitavam a fala dos tupis de modo pejorativo.

02) Com base no texto 1 e na variedade padrão da língua escrita, identifique as afirmativas a seguir como verdadeiras (V) ou falsas (F) e assinale a alternativa com a sequência correta de cima para baixo.

- () A expressão “Parabém’ pra você?” (linha 01) é empregada como estratégia para despertar a atenção do leitor para o processo de formação que envolve algumas palavras do português.
- () A troca de “L” para “R” nas palavras do português não constitui desvio da norma culta, considerando o processo de formação que envolve vocábulos com essas letras.
- () O sufixo “-nte”, que figura nas palavras “tratante” (linha 23), “estudante” (linha 24) e “falante” (linha 24), tem o significado agentivo, referindo-se a quem realiza a ação descrita pela base das palavras.
- () A palavra “nhe-nhe-nhem” (linha 33) é gerada a partir do processo de formação denominado derivação, com o acréscimo de dois prefixos a uma base verbal.
- () A palavra francesa “église” (linha 11), a espanhola “iglesia” (linha 11) e a italiana “chiesa” (linha 11) não derivam da palavra latina “*ICCLESLIA*”, por isso não houve a mudança de “L” para “R”.

- A () V – F – V – F – F
- B () F – V – V – V – V
- C () V – V – F – F – F
- D () V – F – F – V – F
- E () F – F – V – F – V

Texto 2

- 01 — Ellis Boyd Redding, sua ficha diz que você cumpriu 40 anos de sua prisão perpétua. Se sente
02 reabilitado?
03 — Reabilitado? Bom, vamos ver, não tenho ideia do que isso significa.
04 — Significa poder voltar a viver em sociedade...
05 — Sei o que significa pra você, filho. Pra mim, isso é apenas uma frase vazia, inventada por
06 políticos, pra que jovens como você vistam terno e gravata e tenham um exemplo. O que você
07 quer saber? Se eu estou arrependido?
08 — Está?
09 — Não há dia que não lamento. Não porque eu esteja aqui, ou porque eu ache que tenha que
10 fazer isso. Penso no que eu era antes. Um rapaz estúpido que cometeu um crime terrível. Quero
11 contar como tudo aconteceu, mas não posso. Esse rapaz já não existe mais, só restou esse
12 velho. Devo viver com isso. Reabilitado? Que tristeza de palavra.

Um sonho de liberdade. Direção de Frank Darabont. Estados Unidos: Columbia Pictures, 1994.

03) Com base no texto 2 e na variedade padrão da língua escrita, identifique as afirmativas a seguir como verdadeiras (V) ou falsas (F) e assinale a alternativa com a sequência correta de cima para baixo.

- () O pronome “isso” (linhas 03 e 05) tem a mesma referência.
- () “Se” (linha 01) corresponde a um índice de indeterminação do sujeito.
- () O sufixo “eza” (linha 12) é formador de substantivo a partir de adjetivo.
- () O termo “arrependido” (linha 07) está exercendo a função de adjunto do nome.
- () A forma verbal “posso” (linha 11) significa capacidade.
- () A palavra “reabilitado” (linhas 02, 03 e 12) tem mais de um sentido a depender de quem a emprega.

- A () F – F – F – F – V – V
- B () F – V – V – V – F – V
- C () F – F – V – F – V – V
- D () V – V – F – F – V – F
- E () V – F – F – V – F – F

Texto 3

a palavra não vem

pen^{sa}
pen^{sa}
pen^{sa}

e a palavra não vem

nunca
nunca
nunca
nunca
nunca
nunca
nunca
nunca

ANTUNES, A. *Todos*. 3. ed., São Paulo: Iluminuras, 1993.

04) Com base no texto 3 e na variedade padrão da língua escrita, assinale a alternativa correta.

- A () A repetição do substantivo “palavra” sugere que ela está se aproximando.
- B () O advérbio “nunca” só é empregado em orações que tenham “não”, como em “e a palavra não vem nunca”, para reforçar a negação.
- C () A forma verbal “vem” está flexionada no modo imperativo para reforçar a busca pela palavra.
- D () A coerência do texto fica prejudicada pela ausência de pontuação.
- E () A repetição e a projeção em gradação da forma verbal “pen^{sa}” e do advérbio “nunca” produzem um efeito de passagem do tempo.

Texto 4

“Estudei uma dúvida. O que será que seria o ser daquele homem, tudo? Algum tinha referido que ele era casado, com mulher e filhos. Como podia? Ai-de vai, meu pensamento constante querendo entender a natureza dele, virada diferente de todas, a inocência daquela maldade.”

GUIMARÃES ROSA, J. *Grande sertão: veredas*. Rio de Janeiro: Nova Fronteira, 2006, p. 234.

05) Com base no texto 4 e na variedade padrão da língua escrita, assinale a alternativa correta.

- A () A palavra “dúvida” se refere ao fato de o homem ser casado, com mulher e filhos.
- B () “querendo entender a natureza dele” reforça a ideia da dúvida apontada no trecho “O que será que seria o ser daquele homem, tudo?”.
- C () As formas “será”, “seria” e “ser” correspondem a verbos que descrevem o destino “daquele homem”.
- D () As duas ocorrências da palavra “que” sublinhadas no texto correspondem a pronomes interrogativos, indagando ambos sobre a identidade do homem citado no enunciado.
- E () “a inocência daquela maldade” estabelece uma relação metonímica.

Texto 5



Disponível em: <https://www.dedepaiva.com.br/psitiras>.

06) Com base no texto 5 e na variedade padrão da língua escrita, assinale a alternativa correta.

- A () A palavra “nada”, no segundo quadro, está exercendo a função de enfatizar a negação feita pelo advérbio “não”, reforçando a propriedade descrita.
- B () A expressão “do tipo”, nos segundo e terceiro quadros, insere a analista citada no grupo daqueles que somente escutam.
- C () “É do tipo que não fala nada?” (segundo quadro) é uma paráfrase de “...É do tipo que escuta!” (terceiro quadro).
- D () A palavra “como”, no primeiro quadro, estabelece uma comparação entre quem não faz psicanálise e aqueles que fazem.
- E () A palavra “negócio”, no primeiro quadro, associa a psicanálise a um mercado lucrativo, em que o profissional não precisa fazer nada.

Texto 6

O roubo do pato

Diz a lenda que Rui Barbosa, ao chegar em casa, ouviu um barulho estranho vindo do seu quintal. Foi averiguar e constatou haver um ladrão tentando levar seus patos de criação. Aproximou-se vagarosamente do indivíduo e, surpreendendo-o ao tentar pular o muro com seus patos, disse-lhe: Oh, bucéfalo anácrono!... Não o interpele pelo valor intrínseco dos bípedes palmípedes, mas sim pelo ato vil e sorrateiro de profanares o recôndito da minha habitação, levando meus ovíparos à sorrelfa e à socapa. Se fazes isso por necessidade, transijo; mas se é para zombares da minha elevada prosopopeia de cidadão digno e honrado, dar-te-ei com minha bengala fosfórica, bem no alto da tua sinagoga, e o farei com tal ímpeto que te reduzirei á quinquagésima potência que o vulgo denomina nada.

E o ladrão, confuso, diz:

Dotô, eu levo ou dêxo os pato?

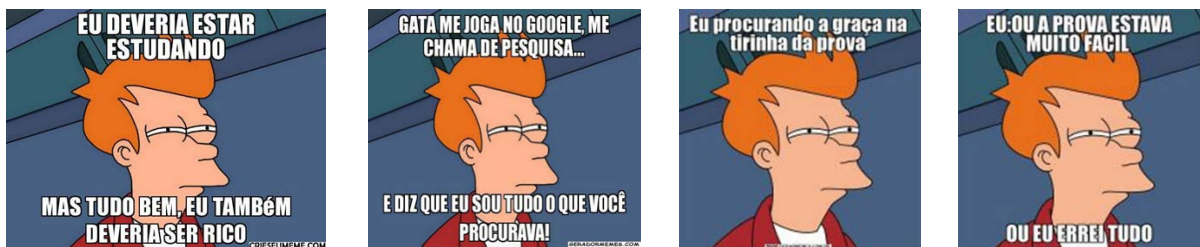
Disponível em: <https://www.tirodeletra.com.br/piadas/Oroubodopato.htm>.

07) Com base no texto 6 e de acordo com a variedade padrão da língua escrita, assinale a alternativa correta.

- A () Rui Barbosa e o ladrão falam idiomas diferentes, por isso este não compreende aquele.
- B () A linguagem culta de Rui Barbosa é um exemplo da forma de comunicação que deve ser empregada no desempenho da função de um servidor público.
- C () Ocorre uma variação diastrática do português, decorrente, sobretudo, das diferenças sociais dos envolvidos na situação comunicativa.
- D () A língua falada pelo ladrão não segue regras que garantam o seu funcionamento.
- E () A fala refere-se ao código de domínio social, enquanto a língua é o modo como cada indivíduo mobiliza esse código.

Texto 7

Gerador de Memes



Disponível em: <https://www.gerarmemes.com.br/memes-galeria/574-futurama-fry/3>. [Adaptado].

Texto 8

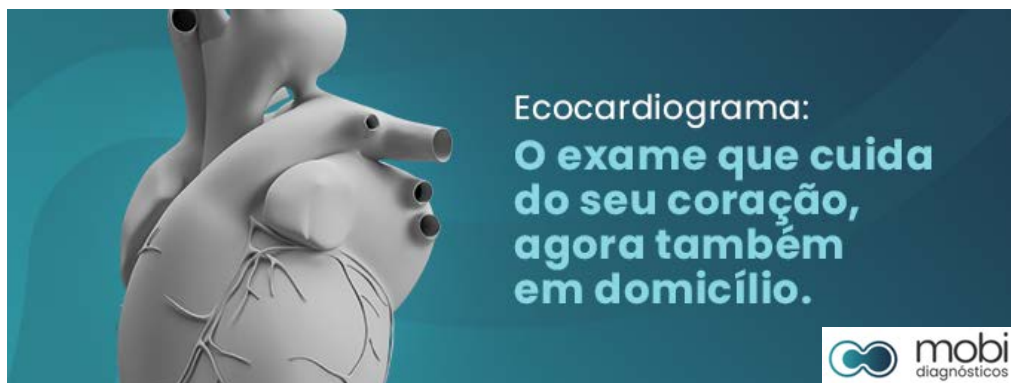
O meme surge como uma forma de enunciado, muitas vezes, cômico, crítico, irônico, que busca reproduzir de forma caricaturada um fato, um acontecimento, um pronunciamento, uma cena, uma imagem... Os memes, geralmente compartilhados nas redes sociais, se caracterizam como uma prática cultural propagadora de sentidos novos a partir de um sentido estabilizado.

BRAGA, S. O meme na escola: quando ler e escrever fazem sentido. In: BUTTURI JUNIOR, A.; BRAGA, S.; SOARES, T. B. (org.). *No campo discursivo: teoria e análise*. Campinas: Pontes, 2020, p. 300.

08) De acordo com o texto 7, o texto 8 e a variedade padrão da língua escrita, assinale a alternativa correta.

- A () Os memes são enunciados produzidos com o fim de repetir o mesmo sentido de um texto-fonte.
- B () Para ser um meme, é necessário ser constituído de linguagem verbal e não verbal.
- C () Os memes não podem ser considerados gêneros, porque são formas novas de produzir enunciados que ainda não foram classificados pelos estudiosos.
- D () Os memes são propagadores de *fake news*, porque distorcem o conteúdo de um texto original e não referenciam suas fontes.
- E () Os memes são produzidos numa relação entre a repetição de parte de um enunciado e sua atualização.

Texto 9



Disponível em: <https://mobidiagnosticos.com.br/ecocardiograma-o-exame-que-cuida-do-seu-coracao-agora-tambem-em-domicilio>. [Adaptado].

09) Com base no texto 9, considere as seguintes afirmativas e assinale a alternativa correta.

- I. Há dois pressupostos no enunciado, um de que antes o ecocardiograma não era realizado em domicílio e outro de que o exame continua podendo ser realizado fora do domicílio.
 - II. Os pressupostos são informações explícitas no enunciado, que no texto 9 são depreendidos pelas marcas linguísticas “agora” e “também”.
 - III. No contexto do anúncio publicitário do ecocardiograma, pode-se subentender que está mais cômodo realizar o exame pela praticidade de fazê-lo em casa.
 - IV. Os subentendidos são informações implícitas no texto, não expressas formalmente, apenas sugeridas pelo contexto.
- A () Somente as afirmativas II, III e IV estão corretas.
 - B () Somente as afirmativas I, II e III estão corretas.
 - C () Somente as afirmativas I, II e IV estão corretas.
 - D () Somente as afirmativas I, III e IV estão corretas.
 - E () Todas as afirmativas estão corretas.

Texto 10

Evidentemente, cada enunciado particular é individual, mas cada campo de utilização da língua elabora seus *tipos relativamente estáveis* de enunciados, os quais denominamos gêneros do discurso.

BAKHTIN, M. *Estética da Criação Verbal*. São Paulo: Martins Fontes, 2006, p. 262.

- 10) Considerando a noção de gênero do discurso bakhtiniana, relacione a primeira coluna com a segunda e assinale a alternativa correta, de cima para baixo, acerca da correspondência de cada gênero.

Gênero	Descrição/Função
(1) Ata	() Ato normativo expedido com o objetivo de publicizar normas e procedimentos e disciplinar matérias não reguladas em lei.
(2) Atestado	() Documento específico de solicitação de algo a que se tem direito (ou supõe-se tê-lo).
(3) Certidão	() Registro fiel, porém resumido, em texto narrativo, das ocorrências de uma reunião cuja função é fazer valer o que foi acordado pela maioria dos participantes.
(4) Requerimento	() Ato escrito oficial que veicula de forma pública aquilo que determina e estabelece.
(5) Parecer	() Documento que assevera algo que consta de assentamentos públicos.
(6) Portaria	() Documento firmado por uma pessoa em favor de outra, asseverando a verdade a respeito de determinado fato transitório.
(7) Edital	() Resultado da análise de um caso, ou uma opinião técnica sobre um ato, projeto, processo ou relatório.

- A () 6 – 4 – 5 – 6 – 2 – 3 – 1
B () 6 – 4 – 1 – 7 – 3 – 2 – 5
C () 7 – 5 – 1 – 6 – 3 – 2 – 4
D () 7 – 1 – 2 – 4 – 6 – 3 – 5
E () 3 – 6 – 1 – 7 – 4 – 2 – 5

Texto 11

Os textos da Redação Oficial produzidos nas mais diversas esferas profissionais – públicas e privadas – devem apresentar objetividade, impessoalidade, linguagem padrão culta, formalidade, padronização, clareza e concisão.

FLÔRES, L. L. *Redação oficial e revisão gramatical*. Florianópolis: UFSC, 2012. [Adaptado].

- 11) Considerando o texto 11, acerca da produção de textos em esferas profissionais, e de acordo com a variedade padrão da língua escrita, assinale a alternativa que melhor apresenta a reescrita do parágrafo abaixo, mantendo o mesmo propósito.

Cumpr-me informar que a decisão tomada no âmbito da diretoria sobre o difícil e alarmante problema da enchente no Rio Grande do Sul foi fazer uma redação para solicitar recursos ao excelentíssimo Presidente da República.

- A () Informa-se que a decisão da diretoria sobre o problema da enchente no Rio Grande do Sul foi redigir uma solicitação de recursos ao Presidente da República.
B () Informamos que a decisão no âmbito da diretoria sobre o problema foi redigir redação para solicitar recursos ao Senhor Presidente da República.
C () Fica informado a todos que diretoria decidiu, sobre o difícil problema da enchente no Rio Grande do Sul, solicitar recursos ao Presidente da República.
D () Informo que a decisão da diretoria sobre o problema da enchente foi solicitar recursos ao Presidente da República.
E () A diretoria redigiu uma solicitação de recursos.

Texto 12

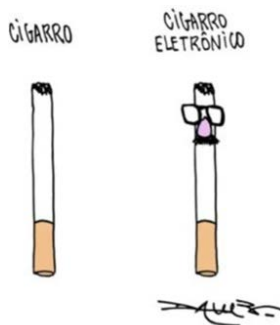


Disponível em: <https://diplomatiq.org.br/novas-tirinhas-de-andre-dahmer-transformam-algoritmo-em-personagem-intrometido>.

12) Com base no texto 12 e na variedade padrão da língua escrita, assinale a alternativa correta.

- A () “Outra”, no quadro 3, corresponde a um pronome indefinido que substitui o nome “opinião”.
- B () A palavra “ainda”, no quadro 2, pode ser substituída por “até este exato momento”, mantendo o sentido do texto e a adequação à variedade padrão da língua escrita.
- C () “hoje” e “amanhã”, nos quadros 2 e 3 respectivamente, são advérbios dêiticos, cuja referência depende do contexto da enunciação.
- D () O til nas palavras “opinião” e “amanhã”, nos quadros 2 e 3 respectivamente, indica que as vogais nas quais ele aparece são nasais, por serem pronunciadas com escapamento total do ar pelas narinas.
- E () O “por quê” do quadro 2 indaga sobre a razão do que foi afirmado na fala anterior, enquanto o “porque” do quadro 3 introduz uma causa.

Texto 13



Charge de @andredahmer divulgada na campanha da Sociedade Paulista de Pneumologia e Tisiologia (SPPT)

Disponível em: <https://sbpt.org.br/porta1/dia-mundial-sem-tabaco-2023>.

13) Com base no texto 13 e na variedade padrão da língua escrita, indique se as afirmativas abaixo são verdadeiras (V) ou falsas (F) e assinale a alternativa com a sequência correta de cima para baixo.

- () Há dois tipos de cigarro bem diferentes: um que causa dano ao organismo humano, e outro que não.
- () Há um único tipo de cigarro, sem nenhuma diferença na forma e/ou no dano causado ao organismo humano.
- () Há dois tipos de cigarro cuja forma é diferente, mas o dano causado ao organismo humano é semelhante.
- () Os óculos, o nariz e o bigode em um dos cigarros simbolizam um disfarce para sugerir que cigarro eletrônico não é tão danoso quanto o cigarro tradicional.

- A () F – F – V – F
- B () F – V – F – V
- C () V – F – F – V
- D () V – V – V – F
- E () F – F – V – V

- 14) Com base na variedade padrão da língua escrita, analise a situação descrita abaixo e assinale a alternativa correta.

Em uma tribo imaginária denominada Naomi, ao nascer os meninos recebem no final do seu nome o morfema final do nome do pai. Ao se casarem, é acrescentado ao seu nome o morfema final do nome do pai da sua mulher. Jurupari é filho de Moar, e o pai de sua mulher chama-se Kenai. Dentre os nomes abaixo, qual deles atende à regra da tribo Naomi para nomear o filho de Jurupari?

- A () Amary
- B () Raoni
- C () Jair
- D () Anoar
- E () Kenaiar

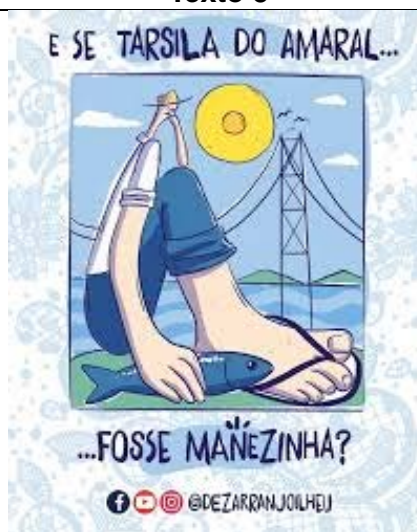
Texto 4



Abaporu, obra de Tarsila do Amaral

Disponível em: <https://www.gazetadopovo.com.br/vozes/jorge-caldeira/tarsila-do-amaral-1-a-artista-do-seculo-e-seu-plano>.

Texto 5



Disponível em: @Dezarranjoihej

- 15) Em relação aos textos 4 e 5, assinale a alternativa correta.

- A () No texto 5, o diminutivo “-inha”, em “manezinha”, assume uma conotação de grau diminutivo, expressando ideia de tamanho.
- B () No texto 4, a obra “Abaporu”, de Tarsila do Amaral, estabelece uma intertextualidade com elementos da cultura manezinha.
- C () As reticências empregadas no texto 5 unem uma sentença condicional a uma sentença interrogativa.
- D () No texto 5, a sentença interrogativa tem como resposta o enunciado não verbal.
- E () No texto 5, a conjunção “e” introduz uma sentença com conteúdo factual.

CONHECIMENTOS GERAIS

16) ESG é uma sigla que foi criada por volta de 2005, por um ex-secretário geral da Organização das Nações Unidas (ONU). Nos últimos 5 anos, as práticas adotadas e a comunicação sobre as iniciativas ESG no âmbito corporativo têm crescido vertiginosamente. Sobre essa temática, assinale a alternativa correta.

- A () O Relatório de Sustentabilidade, geralmente feito dentro de padrões internacionais como o GRI (*Global Reporting Initiative*), é uma ferramenta por meio da qual as empresas informam as suas práticas ESG.
- B () ESG é uma sigla criada para designar Empresas Sociais Globais, classificando as empresas de atuação multinacional que incorporam práticas sociais.
- C () A descarbonização das indústrias está associada ao eixo de governança (G) conforme o padrão de redação da maioria dos relatórios ESG.
- D () Considerando que ESG trata de práticas sociais, o eixo ambiental está relacionado ao ambiente de trabalho, com melhorias em ergonomia e espaços de convívio das empresas.
- E () Por ser de adesão voluntária, ainda não existem normas ou padrões para reportar as práticas ESG.

17) A Universidade Federal de Santa Catarina (UFSC), por meio de seu Plano de Logística Sustentável (PLS) 2025-2029, reafirma seu compromisso com a gestão eficiente de recursos e a redução de impactos ambientais, alinhando-se à Política Nacional de Resíduos Sólidos (PNRS). Com base nas diretrizes de gerenciamento de resíduos sólidos estabelecidas tanto no âmbito institucional da UFSC quanto na legislação nacional, assinale a alternativa correta.

- A () Os bens inservíveis da UFSC, como móveis danificados e equipamentos eletrônicos quebrados, devem ser prioritariamente encaminhados ao aterro sanitário para evitar-se a contaminação do meio ambiente.
- B () O Plano Nacional de Resíduos Sólidos (Planares) estabelece que a disposição de resíduos em lixões e aterros controlados é uma prática permitida para municípios de pequeno porte até o ano de 2040, desde que possuam um plano municipal de gestão integrada.
- C () De acordo com o PLS 2025-2029, a meta para a gestão de resíduos orgânicos gerados no Restaurante Universitário (RU) e nas áreas verdes da UFSC é priorizar o seu encaminhamento para aterros sanitários municipais, visando o prolongamento da vida útil dessas unidades.
- D () A gestão e o gerenciamento de resíduos devem observar obrigatoriamente uma ordem de prioridade que consiste em: não geração, redução, reutilização, reciclagem, tratamento dos resíduos sólidos e, por fim, disposição final ambientalmente adequada apenas dos rejeitos.
- E () A logística reversa, aplicada na UFSC para itens como lâmpadas fluorescentes e pilhas, é definida como um serviço público de limpeza urbana sob responsabilidade da prefeitura do *campus*, com a participação de fabricantes ou importadores apenas no gerenciamento das embalagens.

18) Assinale a alternativa correta sobre os aplicativos Firefox e o Thunderbird:

- A () Ambos permitem acesso a endereços *web* fornecidos pelo usuário na barra de endereços do aplicativo.
- B () O Firefox possui um filtro de *spam* embutido que analisa e bloqueia *e-mails* indesejados ou suspeitos.
- C () O Firefox é um navegador de *Internet*, enquanto Thunderbird é um cliente de *e-mail*.
- D () O Thunderbird permite o salvamento e preenchimento automático de informações de contas de usuário em páginas *web*.
- E () Ambos são aplicativos padrão do Windows 11.

19) Analise as afirmativas sobre segurança e prevenção na *web* e assinale a alternativa correta.

- I. O acesso não autorizado a sistemas e redes com o objetivo de obter informações, causar danos, utilizar recursos e/ou interromper serviços é considerado uma intrusão.
- II. Hackers não utilizam somente técnicas computacionais para realizar invasões. Eles também usam técnicas de engenharia social para obter informações.
- III. Conscientização dos usuários é um método de prevenção de intrusão.

- A () Nenhuma afirmativa está correta.
- B () Todas as afirmativas estão corretas.
- C () Somente as afirmativas I e II estão corretas.
- D () Somente as afirmativas I e III estão corretas.
- E () Somente as afirmativas II e III estão corretas.

20) No Microsoft Word, qual das seguintes opções é usada para inserir uma quebra de página manual?

- A () CTRL + SHIFT + P
- B () ALT + F4
- C () SHIFT + ENTER
- D () CTRL + P
- E () CTRL + ENTER

21) Assinale a alternativa correta em relação ao Estágio Probatório dos servidores públicos da União, das autarquias e das fundações federais.

- A () Servidor não estável, ou seja, que ainda esteja no período de estágio probatório, poderá ser membro de Comissão de Processo Administrativo Disciplinar, desde que haja autorização pela autoridade disciplinar do órgão.
- B () O servidor não aprovado no estágio probatório será demitido sem direito ao contraditório e à ampla defesa.
- C () Ao servidor em estágio probatório poderá ser concedida licença para tratar de assuntos particulares, sem remuneração.
- D () No estágio probatório, serão avaliados, por comissão constituída para este fim, os seguintes aspectos e competências do servidor: assiduidade; disciplina; capacidade de iniciativa; produtividade; e responsabilidade.
- E () A Emenda Constitucional nº 19/1998 confirmou o que estava contido na Lei nº 8.112/1990, em que consta o prazo de dois anos para o estágio probatório.

22) Sobre o Plano de Carreira dos cargos Técnico-Administrativos em Educação (PCCTAE) no âmbito das Instituições Federais de Ensino vinculadas ao Ministério da Educação, contido na Lei nº 11.091/2005, bem como sobre o cumprimento das obrigações dessa carreira, assinale a alternativa correta.

- A () Conforme o Plano de Carreira, a escolarização não influencia os níveis de capacitação e classificação dos servidores técnico-administrativos em Educação.
- B () As atribuições gerais contidas no art. 8º do PCCTAE esgotam as atribuições e funções dos servidores técnico-administrativos em Educação, pois é vedado estabelecer atribuições específicas em regulamento próprio.
- C () A progressão por mérito profissional ocorre automaticamente com o passar do tempo e independe do resultado da avaliação de desempenho do servidor.
- D () Na progressão por capacitação profissional, será acrescentada uma porcentagem ao vencimento básico de cada servidor para cada nível de graduação em que ele obtiver o certificado: graduação, especialização, mestrado e doutorado.
- E () É permitido a alguns servidores públicos, dentre eles os servidores técnicos-administrativos em Educação, ter outra fonte de renda e até outro emprego com vínculo trabalhista, desde que haja compatibilidade de horários e que o servidor não tenha sido contratado em regime de Dedicção Exclusiva.

ATENÇÃO

Responda às questões **23**, **24** e **25** de acordo com a língua estrangeira (**Espanhol** ou **Inglês**) selecionada na inscrição.
Atenção ao preenchimento do cartão-resposta.

ESPAÑHOL

Texto 1



Recomendaciones para uso de lenguaje inclusivo y no sexista

Les invitamos a reflexionar en cuanto a la importancia de cuidar nuestras expresiones, respetando la pluralidad y considerando la diversidad de identidades de género.

El lenguaje inclusivo de género hace referencia a toda expresión verbal o escrita, que utiliza preferiblemente vocabulario neutro, o bien hace evidente el masculino y el femenino, evitando generalizaciones del masculino, para situaciones o actividades donde aparecen mujeres y hombres. (Consejo Nacional de las Artes: Guía de Lenguaje inclusivo de Género, año 2016. Pág. 4.)

El uso no sexista del lenguaje es la utilización de expresiones lingüísticamente correctas sustitutivas de aquellas que, aun siendo correctas o no, ocultan lo femenino o lo sitúan en un plano secundario o de menor valor respecto al masculino. (Instituto Salvadoreño para el Desarrollo de la Mujer)

Por su parte, el sexismo es un conjunto de valores, interpretaciones, comportamientos, acciones, y/o actitudes, que legitiman la superioridad o inferioridad sexual y el lenguaje es sexista cuando la forma de expresión verbal, escrita o gráfica, produce distinciones jerárquicas y excluyentes entre personas, en razón de su sexo.

Como afirma la lingüista Eulalia Lledó, “el lenguaje no es sexista en sí mismo, sí lo es su utilización. Si se utiliza correctamente también puede contribuir a la visibilización de la mujer”.

El sistema lingüístico ofrece diversas posibilidades para evitar la discriminación en su uso, utilizando términos y conceptos neutros, que incluyan a toda la humanidad. Existen diferentes formas para emplear un lenguaje inclusivo, en todo tipo de situaciones y formas de comunicarnos. Como ejemplificación, al referirnos al género humano, se pueden emplear términos colectivos neutrales, como los que aparecen en el cuadro a continuación:

Lo que no se debe usar	Lo que se debería usar
“la cultura nos pertenece a todos, y su construcción...”	“la cultura le pertenece a toda la ciudadanía, y su construcción...”
“El origen del hombre...”	“El origen de la especie humana...”
“Todos los hombres son iguales ante la ley...”	“Todas las personas son iguales ante la ley...”
“La cultura da al hombre la capacidad de reflexión sobre sí mismo.”	“La cultura da a la humanidad la capacidad de reflexión sobre sí misma.”
“Es bueno para el bienestar del hombre.”	“... de la humanidad, los seres humanos, la gente, las personas.” “Es bueno para nuestro bienestar”

Disponible en: <https://www.utem.cl/universidad/genero-y-equidad/recomendaciones-para-uso-de-lenguaje-inclusivo-y-no-sexista>. [Adaptado].

23) Considera las proposiciones a continuación y, al final, marca la secuencia correcta referente a las que son verdaderas (V) o falsas (F).

- () Se trata de una noticia sobre la desigualdad de género y sus efectos en el sector público.
- () Se trata de un texto que busca sensibilizar al lector sobre la relevancia de repensar el uso del lenguaje considerando la pluralidad y la diversidad de identidades de género.
- () Se trata de un compendio de normas publicado por la Facultad de Letras de la Universidad Tecnológica Metropolitana de Chile.
- () El reportaje sensibiliza al lector sobre la desigualdad de género entre el grupo de estudiantes de la Universidad Tecnológica Metropolitana de Chile.

- A () V – F – V – V
- B () F – V – V – F
- C () F – V – F – F
- D () F – V – F – V
- E () V – F – F – F

24) Marca la proposición correcta según las informaciones del Texto 1.

- A () Entre las características del lenguaje inclusivo de género está el empleo de un vocabulario que evidencie mujeres y hombres, como también el reemplazo de expresiones que ocultan o minimizan lo femenino.
- B () El sexismo practicado en el ámbito universitario es un conjunto de valores, interpretaciones, comportamientos, acciones, y/o actitudes, que legitiman la superioridad o inferioridad sexual entre los académicos.
- C () Para la lingüista Eulalia Lledó, el lenguaje es sexista desde sus orígenes, pero es posible ajustarla de modo a visibilizar a las mujeres.
- D () Según informa el texto, la lengua no es el único mecanismo de exclusión social. Desde ahí, el uso del lenguaje inclusivo de género no garantiza la inclusión de las mujeres en el ámbito académico.
- E () El lenguaje inclusivo ha recibido muchas críticas por parte de la sociedad, sobre todo por las complejidades morfológicas que conlleva.

25) Marca la proposición que preserva el sentido de lo que expresan los párrafos 3 y 4 del Texto 1, los cuales van reproducidos a continuación.

El uso no sexista del lenguaje es la utilización de expresiones lingüísticamente correctas sustitutivas de aquellas que, aun siendo correctas o no, ocultan lo femenino o lo sitúan en un plano secundario o de menor valor respecto al masculino. (Instituto Salvadoreño para el Desarrollo de la Mujer)

Por su parte, el sexismo es un conjunto de valores, interpretaciones, comportamientos, acciones, y/o actitudes, que legitiman la superioridad o inferioridad sexual y el lenguaje es sexista cuando la forma de expresión verbal, escrita o gráfica, produce distinciones jerárquicas y excluyentes entre personas, en razón de su sexo.

- A () Es importante que las universidades y otros sectores públicos apliquen dinámicas y lenguaje no sexistas.
- B () El sexismo es una forma de legitimar la superioridad o inferioridad sexual; en el lenguaje, suele situar lo femenino en plano secundario.
- C () El sexismo cultural y lingüístico es un conjunto de normas fundamentadas en la diferencia inherente entre los géneros.
- D () El lenguaje no es capaz de producir distinciones jerárquicas y excluyentes entre personas.
- E () El lenguaje refleja los valores, interpretaciones, comportamientos, acciones y/o actitudes de una estructura social; por tanto, el cambio lingüístico no afecta a las dinámicas sociales.

INGLÊS

Text 1

Popular career choices

Researching popular career choices gives you an idea of the job opportunities other job seekers are interested in. Here are some popular career choices to consider:

<p>School teacher National average salary: \$51,497 per year Primary duties: School teachers prepare a lesson plan and learning materials for a group of students in a classroom. They assess each student's performance and academic development. School teachers also grade assignments, assign homework and administer tests.</p>	<p>Flight attendant National median salary: \$63,760 per year Primary duties: Flight attendants guide passengers to their seats on an airplane. They educate them on safety measures, perform a safety check before a flight, greet passengers and prepare and serve snacks, food and drinks to a flight's passengers.</p>
<p>Physical therapist National average salary: \$85,831 per year Primary duties: Physical therapists diagnose a patient's movement dysfunction. After identifying their needs, they develop a treatment plan and teach them specific exercises to help with their diagnosis. Physical therapists may also massage their patients to aid in healing and alleviate any pain.</p>	<p>Nurse practitioner National average salary: \$120,621 per year Primary duties: Nurse practitioners are advanced practice registered nurses who determine a patient's needs, diagnose diseases, develop treatment plans and perform both laboratory and diagnostic tests. They also prescribe medications as needed, record a patient's symptoms and perform physical exams.</p>

Sources: <https://www.indeed.com>. [Adapted].

23) Text 1 brings information about:

- A () how much each professional earns in different states.
- B () supplementary financial payments for each career.
- C () job description with main activities for each career.
- D () degree required for each career in different states.
- E () potential health risks for each career.

24) All the translations for the words below are correct, according to their use in text 1, except:

- A () duties: taxas
- B () average: médio(a)
- C () to aid: ajudar
- D () greet: cumprimentam
- E () needs: necessidades

Text 2

	Average salary per year in the United States (2024)	Average salary per year in Brazil (2024)
School teacher	\$ 51,497	R\$ 34.000
Nurse practitioner	\$ 120,621	R\$ 50.000
Physical therapist	\$ 85,831	R\$ 40.000
Flight Attendant	\$ 63,760	R\$ 35.000

Sources: <https://www.salario.com.br/tabela-salarial>; <https://www.indeed.com>. [Adapted].

25) Comparing information from the chart in text 2, select the correct proposition.

- A () Teachers have a higher salary in Brazil than in the United States.
- B () Nurse practitioners have the highest salary in both countries.
- C () Physical therapists have a higher salary in Brazil than in the United States.
- D () Flight attendants have the worst salary in the United States.
- E () The salaries are similar in both countries.

CONHECIMENTOS ESPECÍFICOS

26) No debate sobre o Estado Democrático de Direito e as determinações econômicas, sociais e políticas postas diante da concretude dos direitos humanos, sociais, políticos e civis no capitalismo, é possível reconhecer os impactos e as consequências no âmbito da materialização da cidadania. Nesse contexto, considerando a inconciliabilidade da cidadania plena nos marcos do capitalismo, é correto afirmar que as políticas sociais no Brasil:

- A () expressam a dialética contraditória que determina a forma como o Estado responde à luta de classes.
- B () concretizam o Estado de Bem-Estar Social constituído no Brasil desde a década de 1990.
- C () materializam, prioritariamente, as conquistas advindas das lutas da classe trabalhadora.
- D () revelam a exclusividade do capital sob as lutas da classe trabalhadora.
- E () acompanham o movimento crescente de conquista e garantia irrestrita de direitos sociais.

27) Nos diferentes sistemas de proteção social, é fato a ausência de ações que reconheçam a pobreza enquanto expressão da questão social e, portanto, inerente à reprodução do capitalismo, sendo, historicamente, relegada a ações focalizadas fragmentadas, à filantropia ou à iniciativa da esfera privada individual. A pobreza é naturalizada, e a desigualdade social, ignorada. Nessa direção, analise as afirmativas abaixo e assinale a alternativa correta.

- I. No Brasil, a ampliação, em determinados momentos históricos, do acesso – por parte dos segmentos mais pauperizados – a bens e serviços não alterou o padrão de desigualdade social, econômica, racial e de gênero.
- II. O aumento da desigualdade social não afeta o mercado com o enfraquecimento da demanda, nem impacta negativamente a formação de capital humano, a produtividade e os processos de crescimento sustentável e de longo prazo.
- III. O combate à pobreza e à desigualdade social no Brasil não tem sofrido restrições, sobretudo desde 2015, mesmo diante dos retrocessos nas políticas sociais e nos resultados no que tange aos indicadores socioeconômicos.
- IV. A elite econômica e política que possui recursos e ocupa a maioria dos postos-chave no setor privado e, principalmente, na burocracia e nos cargos eletivos não tende a direcionar a distribuição das riquezas da sociedade a seu próprio favor.
- V. No século XXI, a distribuição da riqueza socialmente produzida se deteriora de forma mais intensa, tanto nas economias emergentes quanto nas desenvolvidas. Desse modo, o quantitativo da população vivendo em situação de pobreza aumentou, e o número de bilionários dobrou.

- A () Todas as afirmativas estão corretas.
- B () Somente as afirmativas II e III estão corretas.
- C () Somente as afirmativas I, IV e V estão corretas.
- D () Somente as afirmativas III e V estão corretas.
- E () Somente as afirmativas I e V estão corretas.

28) No bojo do movimento de reconceituação da profissão, um importante avanço conquistado pelo Serviço Social foi o seu reconhecimento como trabalho. Assinale a alternativa que contempla as três principais concepções que balizam a profissão na atualidade.

- A () Serviço Social como possibilidade para o rompimento com o capitalismo; apreensão da prática profissional como meio de trabalho; e profissão enquanto subsidiária às demais profissões.
- B () Serviço Social como profissão autônoma e independente; apreensão da prática como especificidade da profissão; e produção de resultados imediatos.
- C () Questão social como problema gerador de todos os conflitos sociais; afirmação da prática profissional enquanto sinônimo do trabalho; e exercício profissional inscrito em processos de trabalho.
- D () Questão social como base de fundação sócio-histórica do Serviço Social; apreensão da prática profissional como trabalho; e exercício profissional inscrito em processos de trabalho.
- E () Serviço Social como trabalho técnico; apreensão da subjetividade como chave analítica das relações sociais; e atuação voltada para a produção de resultados.

29) Sobre a materialização do trabalho em Serviço Social, é correto afirmar que:

- A () o Serviço Social é reconhecido como assistência social, a qual é portadora de processos de trabalho.
- B () o Serviço Social constitui-se como trabalho inserido em processos de trabalho coletivos.
- C () o Serviço Social é uma profissão autônoma que se insere individualmente nos espaços sócio-ocupacionais.
- D () o Serviço Social majoritariamente possui status de profissão autônoma e independente das instituições.
- E () o Serviço Social não se constitui como trabalho, mas sim como prática.

30) Os fundamentos do Serviço Social consistem na forma particular segundo a qual a profissão instituiu uma matriz explicativa da realidade e da profissão. Esses fundamentos são calcados na teoria social crítica, gestada no contexto do movimento histórico do próprio país. Sobre os fundamentos do serviço social brasileiro, indique se são verdadeiras (V) ou falsas (F) as afirmativas abaixo e assinale a alternativa que apresenta a sequência correta de cima para baixo.

- () O Serviço Social emerge como uma atividade com bases mais doutrinárias que científicas, no bojo de um movimento reformista conservador. Na realidade contemporânea, o conservadorismo foi totalmente erradicado da produção teórica da profissão.
- () O debate da questão social, a partir da teoria social crítica, consiste num dos elementos teórico-metodológicos centrais da análise crítica da inserção do Serviço Social na realidade contemporânea.
- () A dimensão ético-política, que constitui a matriz dos fundamentos do Serviço Social, expressa a direção social da profissão nos valores e compromissos que orientam a intervenção na realidade.
- () O Serviço Social não se vê confrontado com o conjunto de transformações societárias, que aprofundam a precarização do trabalho e agravam as condições de vida das/dos trabalhadoras/trabalhadores.
- () A dimensão teórico-metodológica e a dimensão ético-política fundamentam e materializam-se na dimensão técnico-operativa da profissão.

- A () F – V – V – F – V
- B () F – V – F – V – F
- C () V – F – V – F – V
- D () V – V – F – F – V
- E () V – F – F – V – F

31) O Código de Ética Profissional do Assistente Social, de 1993, estabelece um conjunto de princípios e valores no âmbito da profissão de Serviço Social. Sobre esses princípios éticos, analise as opções abaixo e assinale a alternativa correta.

- I. Posicionamento em favor da equidade e justiça social, que assegure universalidade de acesso aos bens e serviços relativos aos programas e políticas sociais, bem como sua gestão democrática.
- II. Primazia por um projeto profissional vinculado a uma nova ordem societária de base positivista e capitalista humanista, sem dominação, exploração de classe, etnia e gênero.
- III. Garantia do pluralismo, através do respeito às correntes profissionais democráticas existentes e suas expressões teóricas, bem como do compromisso com o constante aprimoramento intelectual.
- IV. Manutenção exclusiva da cidadania já existente, considerada tarefa primordial de toda sociedade, com vistas à garantia dos direitos civis sociais e políticos da classe trabalhadora.
- V. Defesa intransigente dos direitos humanos e do conservadorismo, para garantir a qualidade dos serviços prestados à população, na perspectiva da competência profissional.

- A () Somente as opções II e IV estão corretas.
- B () Somente as opções III e V estão corretas.
- C () Somente as opções I e III estão corretas.
- D () Somente as opções I, II e III estão corretas.
- E () Somente as opções IV e V estão corretas.

32) A matriz explicativa dos fundamentos do Serviço Social mantém uma relação indissociável entre história, teoria e método, sendo constituída de suas dimensões teórico-metodológicas, ético-políticas e técnico-operativas. Ao considerar a incidência dos fundamentos para o trabalho das/dos assistentes sociais, analise as afirmativas abaixo e assinale a alternativa correta.

- I. A profissão de Serviço Social é considerada uma especialização do trabalho coletivo, inscrita na divisão social e técnica do trabalho social, considerando a primazia do trabalho na constituição dos sujeitos sociais.
- II. O exercício profissional é polarizado pela trama de suas relações e interesses sociais. Participa tanto dos mecanismos de exploração e dominação quanto de respostas institucionais e políticas às necessidades de sobrevivência da classe trabalhadora.
- III. O Serviço Social exige uma/um profissional que tenha competência para propor e negociar os projetos e interesses institucionais, bem como para defender parcialmente o seu campo de trabalho, suas qualificações e atribuições profissionais.
- IV. Cabe à/ao assistente social compreender que a profissão não é política pública e não se confunde com a política de assistência social, ainda que esta seja uma das justificativas históricas da origem da profissão.
- V. As/Os assistentes sociais, a partir de sua prática cotidiana, firmam uma nova imagem social de profissão, relacionada aos direitos de mercado, apoiando a participação do setor financeiro em defesa do empreendedorismo e dos direitos sociais da população.

- A () Somente as afirmativas I, III e V estão corretas.
B () Somente as afirmativas I, II e IV estão corretas.
C () Somente as afirmativas II, IV e V estão corretas.
D () Somente as afirmativas II, III e IV estão corretas.
E () Todas as afirmativas estão corretas.

33) Em relação ao que assegura o Código de Ética Profissional dos Assistentes Sociais, segundo o seu art. 4º, que trata sobre o que é vedado à/ao assistente social, analise as opções abaixo e assinale a alternativa correta.

- I. Compactuar com o exercício ilegal da profissão, inclusive nos casos de estagiárias/estagiários que exerçam atribuições específicas, em substituição às/aos profissionais.
- II. Permitir ou exercer a supervisão de estudante de serviço social em instituições públicas ou privadas que não tenham em seu quadro assistente social que realize acompanhamento direto à/ao estudante estagiária/estagiário.
- III. Assumir responsabilidade por atividades para as quais não esteja capacitada/capacitado pessoal e tecnicamente.
- IV. Adulterar resultados e fazer declarações falaciosas sobre situações ou estudos de que tome conhecimento.
- V. Assinar ou publicar em seu nome ou de outrem trabalhos de terceiros, mesmo que executados sob sua orientação.

- A () Somente as opções II, III e V estão corretas.
B () Somente as opções I, IV e V estão corretas.
C () Somente as opções I, II e III estão corretas.
D () Somente as opções I, III e V estão corretas.
E () Todas as opções estão corretas.

34) Sobre o projeto ético-político do Serviço Social, é correto afirmar que os elementos constitutivos e os componentes que o materializam no processo sócio-histórico da profissão são:

- I. a evidência dos princípios, dos valores ético-políticos e da matriz teórico-metodológica em que se fundamenta.
- II. o comprometimento com as lutas sociais através de suas formas coletivas de organização política em aliança com os setores progressistas da sociedade.
- III. a produção de conhecimentos no interior do Serviço Social, as instâncias político-organizativas da profissão e a dimensão jurídico-política.
- IV. a crítica radical à ordem social vigente – a da sociedade socialista –, que é produtora e reprodutora da miséria da população.
- V. as tendências teóricas do conservadorismo, cujo objetivo é a manutenção da ordem.

- A () Somente as opções I, II e III estão corretas.
- B () Somente as opções II, III e IV estão corretas.
- C () Somente as opções III, IV e V estão corretas.
- D () Somente as opções I, IV e V estão corretas.
- E () Somente as opções I, II e V estão corretas.

35) Considerando os avanços obtidos pelo Serviço Social no campo da produção de conhecimento sobre o trabalho, é possível afirmar que a profissão tem amadurecido de forma significativa no debate sobre a instrumentalidade, compreendendo esta como uma determinada propriedade constitutiva da profissão, construída e reconstruída no processo sócio-histórico. Entretanto, ainda se faz presente o desafio no trânsito entre a bagagem teórica acumulada e a concretude das ações no âmbito das estratégias, técnicas e dos instrumentos do trabalho profissional. Nesse sentido, é correto afirmar que:

- A () a dimensão técnico-operativa deve constituir-se como elemento principal da atuação profissional, pois é ela quem materializa o trabalho da/do assistente social.
- B () as/os assistentes sociais desempenham uma atuação pragmática, voltada para a execução terminal das políticas sociais, uma vez que o Serviço Social se constitui como uma profissão da ponta.
- C () a dimensão teórico-metodológica é a primordial para o trabalho profissional, pois é ela que fomenta e instrumentaliza a leitura de realidade e interpretação das relações sociais.
- D () a tríade constituída entre as dimensões teórico-metodológica, ético-política e técnico-operativa necessita de movimento e inter cruzamento sistemáticos, pois tais dimensões se constituem numa unidade dialética.
- E () a instrumentalidade se reduz à execução dos instrumentos profissionais pelas/pelos assistentes sociais na sua atuação profissional.

36) Partindo da premissa de que os instrumentos e as técnicas são importantes elementos constitutivos da dimensão técnico-operativa, é correto afirmar que:

- A () os instrumentos e técnicas utilizados pelas/pelos assistentes sociais em seu exercício profissional são privativos e, portanto, devem ser exercidos com responsabilidade e ética.
- B () há uma dissociação importante entre a teoria e prática no Serviço Social devido à precarização das condições de trabalho, a qual impede a utilização de forma qualificada e ética dos instrumentos de intervenção profissional.
- C () no exercício profissional, constituem-se como questões a serem consideradas para a escolha dos instrumentos: o conhecimento da realidade social; as habilidades exigidas no manejo de cada instrumento; e a autonomia profissional.
- D () constitui-se como prerrogativa legal das instituições contratantes a designação dos instrumentos que serão utilizados pelas/pelos assistentes sociais na sua atuação profissional, conforme área de atuação.
- E () a escolha dos instrumentos de atuação profissional deve considerar as habilidades singulares de cada profissional em detrimento das condições e necessidades sociais e institucionais.

37) A Supervisão de Estágio em Serviço Social é atribuição privativa da/do assistente social. O estágio ocupa um espaço central na medição da teoria e prática e da disputa pelo perfil de profissional que queremos. Sobre o assunto, é correto afirmar que:

- A () o projeto profissional pressupõe uma/um assistente social que problematize a realidade e mobilize os sujeitos políticos tendo discernimento da intencionalidade política da sua intervenção social e profissional.
- B () é no espaço institucional que é possível realizar sínteses colocadas pelas múltiplas determinações econômicas, culturais, políticas, sociais e subjetivas que constituem a realidade sócio-ocupacional. Esse processo realizado individualmente garante a formação de um perfil profissional crítico.
- C () como espaço curricular, não é possível que as/os estudantes percebam no estágio o contexto sociopolítico da instituição e as particularidades dos modelos de gestão desenvolvidos institucionalmente.
- D () é através do estágio que se desenvolve, na/no supervisora/supervisor de campo, a competência de apreensão do movimento histórico da sociedade, estabelecendo uma articulação entre as dimensões técnico-operativa, teórico-metodológica e ético-política.
- E () a concepção acerca da função social da universidade não possui vínculo com a dinâmica da sociedade burguesa, o que desonera os cursos do compromisso com os campos de estágio.

38) Em relação ao estágio supervisionado em Serviço Social, analise as afirmativas abaixo e assinale a alternativa correta.

- I. A precarização nos campos de estágio e nas instituições de ensino e a bolsa-estágio não condizente com a realidade de estudantes-trabalhadoras/trabalhadores são fatores que influenciam na qualidade da realização dos estágios.
- II. Na elaboração do Plano de Estágio, estão presentes papéis, funções, atribuições e dinâmica processual da supervisão.
- III. Por Supervisão direta compreende-se a atividade de aprendizado desenvolvida pela/pelo estudante sem o acompanhamento direto da/do supervisora/supervisor de campo.
- IV. Os Fóruns de Supervisão de Estágio são mecanismos de articulação importantes para pensar em alternativas comuns a docentes, profissionais e estudantes, tendo em vista a qualificação do estágio supervisionado.
- V. O estágio supervisionado ocupa um papel central no aprendizado teórico-prático do trabalho profissional, por isso as Diretrizes Curriculares da ABEPSS estipulam que a carga horária mínima desse estágio deve ser de 10% em relação à carga horária mínima do curso de Serviço Social.

- A () Somente as afirmativas II, III e IV estão corretas.
- B () Somente as afirmativas I, II e IV estão corretas.
- C () Somente as afirmativas III e V estão corretas.
- D () Somente as afirmativas I, II e V estão corretas.
- E () Somente as afirmativas IV e V estão corretas.

39) A temática da diversidade sexual e de gênero tem sido apropriada pelo Serviço Social na perspectiva da cidadania, da prestação dos serviços com qualidade e da consolidação dos direitos humanos. Desse modo, considerando a intervenção profissional, é correto afirmar que:

- A () o Código de Ética da/do assistente social contempla entre seus princípios fundamentais o veto à discriminação a partir da opção sexual tanto das/dos assistentes sociais quanto da população atendida.
- B () considerando a trajetória histórica do Serviço Social junto às demandas referentes à diversidade sexual e de gênero, faz-se necessário o reconhecimento do protagonismo, desde sua origem, do trabalho vinculado a uma perspectiva de direitos humanos e defesa de direitos.
- C () o debate sobre a diversidade sexual e de gênero é pautado por interesses que conflitam com o Projeto Ético-Político das/dos assistentes sociais, pois preconiza apenas o identitarismo em detrimento das pautas coletivas e sociais.
- D () a diversidade sexual compõe um dos temas que constituem a denominada ideologia de gênero, que tem sido objeto de estudos e pesquisas pelo Serviço Social brasileiro.
- E () o Projeto Ético-Político vigente desafia as/os assistentes sociais a atuar em defesa de um projeto societário sem exploração econômica, de forma articulada ao combate às opressões, entre elas as ligadas à sexualidade e ao pertencimento de gênero.

40) A avaliação de políticas sociais – no seu conjunto de programas, projetos e ações – pressupõe inseri-la na totalidade e dinamicidade da realidade social, objetivando alcançar os diferentes níveis de mediação que a constituem. Dado o exposto, indique se são verdadeiras (V) ou falsas (F) as afirmativas abaixo e assinale a alternativa que apresenta a sequência correta de cima para baixo.

- () A avaliação de políticas sociais pressupõe, primordialmente, a aplicação de um arsenal de métodos e técnicas avaliativas que expressem a eficácia e eficiência da sua materialização.
- () A avaliação de políticas sociais deve partir da compreensão do significado do papel do Estado e das classes sociais na construção dos direitos e da democracia.
- () A avaliação deve seguir uma abordagem sequencial, partindo da compreensão das políticas sociais como um conjunto de ações que possuem início, meio e fim.
- () A avaliação de políticas sociais deve considerar sua múltipla causalidade, as conexões internas e as relações estabelecidas entre suas diversas manifestações e dimensões.
- () A avaliação de políticas sociais deve fundamentar-se em índices econômicos buscando aferir os níveis de resolubilidade e propulsão de autonomia para a população atendida, evitando o desperdício de recursos e a acomodação das/dos usuárias/usuários.

- A () V – F – F – V – V
- B () F – V – V – V – F
- C () F – V – F – V – F
- D () V – V – F – F – V
- E () V – F – F – V – F

41) A privatização da seguridade social tem sido essencial para o processo de acumulação capitalista, com impactos diretos sobre a proteção social brasileira. A família, nesse contexto, é recolocada como um elemento-chave na configuração dos sistemas de proteção social. Em relação ao papel da família na proteção social brasileira, analise as afirmativas abaixo e assinale a alternativa correta.

- I. A assistencialização da política social, com a prevalência da diretriz da matricialidade sociofamiliar, é uma expressão da regressão do Estado na provisão de bem-estar.
- II. A política social brasileira de caráter familista não incorpora a família no cotidiano dos serviços sociais ofertados.
- III. A família exerce historicamente o papel no provimento de cuidado para com seus membros ao mesmo tempo que recebe apoio estatal irrestrito no atendimento às suas necessidades humanas e sociais.
- IV. O modelo de pluralismo de bem-estar no Brasil incorpora o cuidado, por meio da corresponsabilidade entre família, Estado e mercado.
- V. O familismo das políticas sociais situa a família que necessita da intervenção do Estado como culpada e responsabilizada por suas carências, evidenciando a desproteção social.

- A () Somente as afirmativas I, II e III estão corretas.
- B () Somente as afirmativas II e IV estão corretas.
- C () Somente as afirmativas III e V estão corretas.
- D () Somente as afirmativas I, IV e V estão corretas.
- E () Todas as afirmativas estão corretas.

42) A partir do contexto da formação sócio-histórica brasileira, a construção do familismo no Brasil é um elemento estruturante da política social com uma perspectiva conservadora de família. Sobre o caráter familista das políticas sociais no Brasil, analise as afirmativas abaixo e assinale a alternativa correta.

- I. O familismo se expressa à medida que a política social considera que as unidades familiares devem assumir a principal responsabilidade pelo bem-estar de seus membros, com menor provisão de bem-estar por parte do Estado.
- II. As famílias continuam sendo o espaço importante de proteção social, especialmente em momentos de crises econômicas, pois funcionam como amortecedores dessas crises, à medida que absorvem grande parte dos impactos acarretados por elas.
- III. A desfamiliarização pressupõe a diminuição dos encargos familiares e a independência da família, especialmente em relação ao parentesco, através da ampliação das políticas familiares e sociais.
- IV. As análises sobre família, na perspectiva transversal, devem considerar os diferentes lugares ocupados pelas mulheres na divisão social, sexual e racial do trabalho.
- V. No contexto neoliberal de cortes de gastos em relação aos serviços públicos que garantem direitos sociais, muitos trabalhos de assistência são delegados às famílias e, dentro destas, às mulheres.

- A () Somente as afirmativas I, II e IV estão corretas.
- B () Todas as afirmativas estão corretas.
- C () Somente as afirmativas II, III e IV estão corretas.
- D () Somente as afirmativas IV e V estão corretas.
- E () Somente as afirmativas I e V estão corretas.

43) Desde 2017, após a atualização da Lei nº 12.711/2012, as pessoas com deficiência foram incluídas como público a ser contemplado pela reserva de vagas nas instituições federais de ensino superior. Sobre o assunto, analise as afirmativas abaixo e assinale a alternativa correta.

- I. Às/Aos estudantes com deficiência é prevista a implementação de ações que garantam acesso pleno ao ensino superior.
- II. As discriminações e desigualdades vivenciadas pelas pessoas com deficiência são acentuadas pelas barreiras sociais e atitudinais reproduzidas socialmente. Por isso, a pauta da não discriminação está presente no projeto ético-político profissional.
- III. Dentre os objetivos do Programa Incluir, criado pelo PNAES, está garantir a inclusão e a permanência de estudantes com deficiência na educação básica.
- IV. Na atuação profissional, é dever da/do assistente social contribuir com a promoção de oportunidades equitativas às pessoas com deficiência.
- V. A Resolução CFESS Nº 992, publicada em 2022, estabeleceu normas vedando atos e condutas discriminatórios e/ou preconceituosos contra pessoas com deficiência no exercício profissional da/do assistente social.

- A () Somente as afirmativas II, III e V estão corretas.
- B () Somente as afirmativas I, III, IV e V estão corretas.
- C () Somente as afirmativas I, II e IV estão corretas.
- D () Somente as afirmativas I, II, III e IV estão corretas.
- E () Somente as afirmativas I, II, IV e V estão corretas.

44) Os preceitos ético-políticos e teórico-metodológicos circunscritos no atual Projeto Ético-Político do Serviço Social requisitam das/dos assistentes sociais que a sua reflexão/ação/práxis situe a luta antirracista como uma exigência ética, vinculada, obrigatoriamente, à construção de um projeto social alicerçado em valores relacionados à igualdade e liberdade, que seja capaz de enfrentar os antagonismos de classe, raça e gênero. Nesse contexto, considerando a necessária atuação antirracista pelas/pelos assistentes sociais, é correto afirmar que:

- A () o racismo constitui-se como uma construção social e política, reproduzida cotidianamente no bojo de um projeto de dominação que pretende a conservação da estrutura social opressora e exploradora da classe trabalhadora. Expressa ainda a criação ideológica da raça como justificativa mistificadora da realidade contraditória da produção e reprodução social da vida.
- B () o racismo é um tema importante para a profissão, pois contribui para explicar as desigualdades originárias da formação sócio-histórica do país. Todavia, faz-se necessário buscar novos conceitos que expliquem a realidade social na atualidade, considerando a defasagem categorial que o termo apresenta.
- C () o racismo reverso é um conceito crescente nas produções da área, que tem contribuído para o deciframento das relações desiguais, constitutivas da estrutura política, social e econômica brasileira.
- D () o antirracismo constitui-se como premissa individual e subjetiva das/dos assistentes sociais, demandando a atuação singular no cotidiano de trabalho, nos diferentes espaços sócio-ocupacionais em que atuam essas/esses profissionais.
- E () a branquitude é um conceito basilar para a compreensão das desigualdades existentes entre as diferentes raças e etnias. Tal conceito desafia a população branca a se reconhecer como aliada à luta antirracista, no sentido de fortalecer a democracia racial existente em nosso país.

45) As instâncias político-organizativas do Serviço Social vêm se empenhando no sentido de avançar no debate sobre o racismo. Exemplo disso se refere à campanha de gestão do conjunto CFESS-CRESS intitulada: “Assistentes Sociais no Combate ao Racismo”. Nesse sentido, indique se são verdadeiras (V) ou falsas (F) as afirmativas abaixo e assinale a alternativa que apresenta a sequência correta de cima para baixo.

- () O racismo enquanto prática social discriminatória encontra-se amplamente difundido nos diferentes espaços sócio-ocupacionais em que se inserem as/os assistentes sociais, demandando das/dos profissionais uma atuação ética e comprometida com o enfrentamento de tal prática.
- () O conjunto CFESS-CRESS atua comprometido com os interesses da classe trabalhadora e, portanto, não assume pautas específicas de segmentos sociais, pois isso acaba tornando-se excludente com os demais grupos.
- () As expressões do racismo que atingem cotidianamente a população negra no Brasil adquirem características que ora aparecem de forma explícita pela violência, ora aparecem de forma difusa e naturalizada no campo da cultura e da moral individualizante.
- () O racismo institucional se refere a um condicionamento reproduzido nas distintas organizações institucionais, dificultando, por inúmeros mecanismos, o acesso a direitos, bens e serviços ou oferecendo um acesso qualitativamente inferior, com base na hierarquização racial.
- () As/Os assistentes sociais, pautadas/pautados pela sua formação crítica e comprometida com a democracia e justiça social, atuam na realidade social superando a reprodução de preconceitos na atuação profissional.

- A () F – F – V – V – V
- B () V – V – F – F – V
- C () V – F – V – V – F
- D () V – F – V – F – V
- E () F – V – F – V – F

46) A partir de 2007, as universidades federais viveram uma expansão através do Programa de Apoio a Planos de Reestruturação e Expansão das Universidades Federais, com a criação de novos *campi* e novos cursos, bem como com o aumento de vagas para estudantes de graduação. Desde então, as universidades precisaram enfrentar uma série de desafios. Nesse contexto, é correto afirmar que:

- A () em 2016, a Emenda Constitucional 95 instituiu um regime fiscal limitando os gastos públicos por dez anos. Esse regime implicou o congelamento de investimentos públicos nas políticas públicas, como é o caso da educação.
- B () o processo de expansão das universidades limitou-se às instituições federais, sem previsão de repasse de recursos para as instituições do âmbito privado.
- C () a publicação do Decreto nº 7.234, em 19 de julho de 2010, garantiu que as questões relacionadas à permanência estudantil fossem resolvidas, pois destinou orçamento para tutorias, bolsas e programas de acompanhamento às/aos discentes.
- D () atualmente, nas universidades, as taxas de retenção e evasão estudantil não têm se configurado como um problema recorrente.
- E () o governo de Jair Bolsonaro propôs para o Ensino Superior o Programa “Future-se”, que pautava a privatização do patrimônio das universidades e passava sua gestão para uma organização social de caráter privado.

47) As políticas de ações afirmativas são implementadas como meio para reparar as desvantagens históricas geradas por práticas de racismo e outras formas de discriminação. Em 2012, foi implementada a Lei nº 12.711, que instituiu as cotas nas universidades federais e nas instituições federais de ensino técnico de nível médio. Sobre essa Lei, é correto afirmar que:

- A () as ações afirmativas nas universidades só foram possíveis após a aprovação da Lei nº 12.711/2012, conhecida como a Lei de Cotas.
- B () ela estabelece que as instituições federais de educação superior devem reservar, no mínimo, 50% de suas vagas para estudantes que tenham cursado o ensino médio em escolas públicas ou em escolas comunitárias que atuam no âmbito da educação do campo.
- C () as vagas destinadas às pessoas com deficiência também foram implementadas em 2012, e o total de vagas deve ser no mínimo igual à proporção respectiva de pessoas com deficiência na população da unidade da Federação onde está instalada a instituição.
- D () após mais de 10 anos de implementação das cotas, nota-se que o perfil dos estudantes de graduação nas universidades e institutos federais se mantém o mesmo.
- E () desde o início do debate sobre as ações afirmativas no Brasil, todos os setores e seguimentos demonstraram seu apoio incondicional para sua implementação.

48) Em julho de 2024, foi publicada a Lei nº 14.914, que instituiu a Política Nacional de Assistência Estudantil (PNAES), reformulando o Programa criado por meio do Decreto nº 7.234/2010. Sobre as alterações promovidas pela a Lei nº 14.914/2024, indique se são verdadeiras (V) ou falsas (F) as afirmativas abaixo e assinale a alternativa que apresenta a sequência correta de cima para baixo.

- () O público prioritário se mantém o mesmo, sendo acrescentados os pós-graduandos e estudantes de ensino fundamental e médio.
- () A ampliação de objetivos em relação ao Decreto nº 7.234 incluiu o apoio a estudantes estrangeiros.
- () A Política inclui, como programa a ser desenvolvido pelas instituições, o PROMISAES (Programa Milton Santos de Acesso ao Ensino Superior), ação que existia previamente à PNAES no âmbito da cooperação técnico-científica e cultural entre o Brasil e os países com os quais mantém acordos educacionais ou culturais.
- () O Programa de Assistência Estudantil contempla estudantes com renda bruta familiar mensal *per capita* de até 1(um) salário mínimo.
- () O Programa de Assistência Estudantil inclui estudantes que sejam oriundos de entidade ou de abrigo de acolhimento institucional não adotado em idade de saída.

- A () F – V – V – V – F
- B () V – V – V – V – F
- C () F – V – F – V – V
- D () F – V – V – V – V
- E () F – V – F – V – F

49) O Documento elaborado pelo Grupo de Trabalho Serviço Social na Educação do Conjunto CFESS-CRESS, intitulado “Subsídios para a Atuação de Assistentes Sociais na Política de Educação”, é um importante instrumento na referida política. Com base nesse documento, indique se são verdadeiras (V) ou falsas (F) as afirmativas abaixo e assinale a alternativa que apresenta a sequência correta de cima para baixo.

- () A Política de Educação consiste, por um lado, em estratégia do Estado para assegurar as condições necessárias à reprodução do capital e, por outro, resulta da luta política da classe trabalhadora em dar direção aos seus processos de formação.
- () A elaboração desse documento é produto de um debate recente, já que se apresenta como demanda de profissionais que se inseriram em Instituições de Ensino Superior.
- () A realização de estudos socioeconômicos, por serem estes determinados pelo MEC, apresenta abertura para o debate junto às/aos estudantes e às pautas do movimento estudantil.
- () A atuação de assistentes sociais inseridos na Política de Educação está voltada, principalmente, à garantia do acesso à educação escolarizada.
- () É necessário que as/os profissionais desvelem as contradições da Política de Educação, ampliando o leque de ações profissionais para além do que os programas, as políticas, os projetos e a própria instituição exigem.

- A () F – F – V – V – V
- B () V – V – F – F – V
- C () V – F – F – V – V
- D () V – F – V – F – V
- E () F – V – F – V – F

50) Na Política de Educação, as/os assistentes sociais podem atuar em diversos âmbitos da educação básica e do Ensino Superior. Nesse contexto, indique se são verdadeiras (V) ou falsas (F) as afirmativas abaixo e assinale a alternativa que apresenta a sequência correta de cima para baixo.

- () A concepção de Educação como processo emancipatório, tendo em vista a defesa dos direitos humanos, sendo contrária a qualquer manifestação racista, homofóbica, transfóbica e capacitista, é compromisso político dos/das assistentes sociais que atuam na Política de Educação.
- () As/Os assistentes sociais comumente são chamados a realizar estudos socioeconômicos vinculados às políticas de assistência estudantil, tendo em vista a concessão de bolsas e o acesso a instituições educacionais.
- () Em 2019, foi aprovada a Lei nº 13.935, que estabelece que toda a rede pública de educação básica no país deve contar com assistentes sociais e psicólogas/psicólogos nas suas equipes multiprofissionais.
- () Após a aprovação da Lei nº 13.935/2019, assistentes sociais e psicólogos seguem pautando a necessidade de serem reconhecidos como trabalhadoras/trabalhadores da educação, de forma a garantir recursos através do Fundo de Manutenção e Desenvolvimento da Educação Básica e de Valorização dos Profissionais da Educação.
- () Seja no Ensino Superior ou na Educação Básica, as/os assistentes sociais são chamadas/chamados a atuar na elaboração de estratégias para garantir a aprendizagem e permanência estudantil. Nesse sentido, é necessário que a/o profissional busque respostas a partir de uma abordagem exclusiva.

- A () V – V – F – V – F
- B () V – V – F – F – V
- C () F – F – V – F – V
- D () F – F – F – V – F
- E () V – V – V – F – F



PRÓ-REITORIA DE DESENVOLVIMENTO E GESTÃO DE PESSOAS

Concurso Público – Edital 001/2026/DDP

Cargo/Especialidade – ASSISTENTE SOCIAL

Atenção: NÃO ABRA este caderno antes da autorização do fiscal.

INSTRUÇÕES

- O tempo total para a resolução desta prova (**Língua Portuguesa, Conhecimentos Gerais e Conhecimentos Específicos**) é de **quatro horas**, incluindo o tempo destinado ao preenchimento do cartão-resposta.
- Confira no cartão-resposta seu nome, número de inscrição e o cargo/especialidade para o qual se inscreveu e registre essas informações nos espaços abaixo. Assine no local indicado. Verifique no cartão-resposta se há marcações indevidas nos campos destinados às respostas. Se houver, comunique imediatamente ao fiscal.
- Depois da autorização do fiscal, verifique se faltam folhas neste caderno, se a sequência de **cinquenta** questões está correta e se há imperfeições gráficas que possam causar dúvidas. Se houver, comunique imediatamente ao fiscal.
- As questões objetivas contêm **cinco** alternativas de respostas (de “A” a “E”). Apenas **uma** é **correta**.
- A interpretação das questões é parte da prova, não sendo permitidas perguntas aos fiscais. Use os espaços e/ou páginas em branco para rascunho. Não destaque folhas deste caderno, **exceto** a grade ao lado, que poderá ser levada com você.
- Utilize caneta esferográfica, fabricada em material transparente, de tinta **preta** (preferencialmente) ou **azul** para transcrever as respostas para o cartão-resposta, que será o único documento válido para efeito de correção da prova objetiva. Em hipótese alguma ele será substituído por erro de preenchimento ou qualquer dano causado por você.
- Durante a realização da prova, não poderá ocorrer comunicação de qualquer tipo entre candidatas(os), porte/uso de material didático-pedagógico ou de qualquer outro material de consulta, porte/uso de telefone celular, controle remoto, relógio (qualquer tipo), fone de ouvido, protetor auricular, *pen drive*, *tags* e chave eletrônica, arma, boné, chapéu e demais acessórios de chapelaria, óculos escuros, calculadora, *tablet*, cigarro eletrônico, copo/garrafa digital, cartões eletrônicos (bancários, de transporte etc.), dispositivos vestíveis (*wearable tech*), qualquer tipo de aparelho eletrônico ou material estranho à realização da prova.
- Caso esteja portando algum dos objetos mencionados acima, ele deverá ser deixado sob a carteira/cadeira antes do início da prova. Objetos eletrônicos deverão estar desligados.
- A partir das **16h**, caso tenha terminado, você poderá entregar o material de prova ao fiscal e retirar-se definitivamente do local da prova.
- As(Os) **três** últimas(os) candidatas(os) deverão retirar-se do local simultaneamente após entregar o material de prova e assinar a ata.

SOMENTE ESTA GRADE PODERÁ SER DESTACADA E LEVADA COM VOCÊ

01		26	
02		27	
03		28	
04		29	
05		30	
06		31	
07		32	
08		33	
09		34	
10		35	
11		36	
12		37	
13		38	
14		39	
15		40	
16		41	
17		42	
18		43	
19		44	
20		45	
21		46	
22		47	
23		48	
24		49	
25		50	

ASSINATURA DA(O) CANDIDATA(O)

NOME	Nº DE INSCRIÇÃO
CARGO/ESPECIALIDADE	