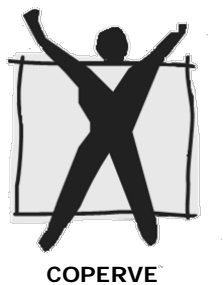




CADERNO DE PROVA

CONTADOR



LÍNGUA PORTUGUESA

Texto 1

01 'Parabém' pra você? no dia da língua portuguesa, confira curiosidades do idioma

02 Dia 5 de maio, os países lusófonos comemoram o Dia Mundial da Língua Portuguesa. E um dos
03 temas de estudo mais interessantes de qualquer língua é a origem das palavras.

04 Todo mundo adora as curiosidades sobre as mudanças que ocorrem ao longo da história. De
05 onde veio essa palavra? Como o sentido mudou tanto? Por que escrevemos dessa forma?

06 Então, neste dia especial, a **CNN** homenageia o jeitinho brasileiro de usar o português. Veja
07 algumas curiosidades de nosso idioma:

08 1. Igreja

09 Essa palavra tem a origem latina *ICCLÉSIA*. Por isso, os assuntos relacionados à igreja são
10 chamados de eclesiásticos. Qual a curiosidade? Somente no português, o "L" de *icclesia* mudou
11 para o "R" de Igreja. Em francês ficou *église*, em espanhol *iglesia*, em italiano *chiesa*. A mudança
12 ocorreu apenas no português.

13 Talvez, agora, você entenda por que acontece o uso de *pobrema*, *chicrete*, *brusa*, *framengo* e
14 *Creusa*. A mudança de L para R é uma característica do português. E ainda tem a palavra
15 *escravo*, cuja origem é a forma latina *sclavum*, que também vai gerar a forma inglesa *slave*. O
16 *sclavum* (com L) se tornou *escravo* (com R). [...]

17 3. Parabéns ou Parabém?

18 Você sabia que a palavra *parabéns*, usada para felicitar uma pessoa, é originada da forma
19 singular "parabém"? É a junção de "para+bem", ou seja, desejo algo para o bem de alguém.
20 Portanto, se você quiser desejar apenas "uma felicidade" a alguém, pode dizer, tranquilamente,
21 *parabém* a você. [...]

22 6. Tratante

23 *Tratante* é uma pessoa que trata de negócios. Esse foi o sentido inicial da palavra. É o mesmo
24 caso de *estudante* (aquele que estuda) e *falante* (aquele que fala). Há alguns séculos, *tratante*
25 era a pessoa que tratava dos negócios de pessoas nobres. Ele fazia a intermediação entre os
26 negociantes. Mas, como os envolvidos não se falavam, o *tratante* começou a tratar muito mais
27 dele mesmo e, assim, aumentar seus próprios ganhos, sem a ciência dos envolvidos. Por essa
28 razão, o *tratante* ficou com a fama de *desonesto* ou *trapaceiro*. [...]

29 10. Nhe-nhe-nhem

30 Sim, essa palavra existe. É um substantivo masculino. A origem é na língua tupi, na qual
31 "nheem" significa falar. Em meados do século XVI, aqui no Brasil, os portugueses achavam que
32 os índios falavam muito. Então, eles usavam três vezes a palavra "falar" para representar esse
33 tal "falatório". Surge daí o *nhe-nhe-nhem*, que quer dizer "falar, falar, falar". [...]

Disponível em: <https://www.cnnbrasil.com.br/entretenimento/parabem-pra-voce-no-dia-da-lingua-portuguesa-confira-curiosidades-do-idioma>.

01) Com base no texto 1 e na variedade padrão da língua escrita, assinale a alternativa correta.

- A () "Sim, essa palavra existe" (linha 30) denota a antecipação de resposta a uma suposta pergunta do autor.
- B () O primeiro e segundo parágrafos são exclusivamente opinativos; já os demais, informativos.
- C () "Tratante" (linha 23), "estudante" (linha 24) e "falante" (linha 24) são exemplos de palavras que mantiveram o sentido inalterado desde sua origem até os nossos dias.
- D () O texto oferece uma compreensão de um fenômeno linguístico que se caracteriza pela mudança de fonemas específicos, estigmatizado e alvo de preconceito.
- E () A palavra "Nhe-nhe-nhem" (linha 29) é uma onomatopeia, pois remete à forma como os portugueses, no século XVI, imitavam a fala dos tupis de modo pejorativo.

02) Com base no texto 1 e na variedade padrão da língua escrita, identifique as afirmativas a seguir como verdadeiras (V) ou falsas (F) e assinale a alternativa com a sequência correta de cima para baixo.

- () A expressão “‘Parabém’ pra você?” (linha 01) é empregada como estratégia para despertar a atenção do leitor para o processo de formação que envolve algumas palavras do português.
- () A troca de “L” para “R” nas palavras do português não constitui desvio da norma culta, considerando o processo de formação que envolve vocábulos com essas letras.
- () O sufixo “-nte”, que figura nas palavras “tratante” (linha 23), “estudante” (linha 24) e “falante” (linha 24), tem o significado agentivo, referindo-se a quem realiza a ação descrita pela base das palavras.
- () A palavra “nhe-nhe-nhem” (linha 33) é gerada a partir do processo de formação denominado derivação, com o acréscimo de dois prefixos a uma base verbal.
- () A palavra francesa “église” (linha 11), a espanhola “iglesia” (linha 11) e a italiana “chiesa” (linha 11) não derivam da palavra latina “*ICCLESLIA*”, por isso não houve a mudança de “L” para “R”.

A () V – F – V – F – F

B () F – V – V – V – V

C () V – V – F – F – F

D () V – F – F – V – F

E () F – F – V – F – V

Texto 2

- 01 — Ellis Boyd Redding, sua ficha diz que você cumpriu 40 anos de sua prisão perpétua. Se sente
02 reabilitado?
03 — Reabilitado? Bom, vamos ver, não tenho ideia do que isso significa.
04 — Significa poder voltar a viver em sociedade...
05 — Sei o que significa pra você, filho. Pra mim, isso é apenas uma frase vazia, inventada por
06 políticos, pra que jovens como você vistam terno e gravata e tenham um exemplo. O que você
07 quer saber? Se eu estou arrependido?
08 — Está?
09 — Não há dia que não lamento. Não porque eu esteja aqui, ou porque eu ache que tenha que
10 fazer isso. Penso no que eu era antes. Um rapaz estúpido que cometeu um crime terrível. Quero
11 contar como tudo aconteceu, mas não posso. Esse rapaz já não existe mais, só restou esse
12 velho. Devo viver com isso. Reabilitado? Que tristeza de palavra.

Um sonho de liberdade. Direção de Frank Darabont. Estados Unidos: Columbia Pictures, 1994.

03) Com base no texto 2 e na variedade padrão da língua escrita, identifique as afirmativas a seguir como verdadeiras (V) ou falsas (F) e assinale a alternativa com a sequência correta de cima para baixo.

- () O pronome “isso” (linhas 03 e 05) tem a mesma referência.
- () “Se” (linha 01) corresponde a um índice de indeterminação do sujeito.
- () O sufixo “eza” (linha 12) é formador de substantivo a partir de adjetivo.
- () O termo “arrependido” (linha 07) está exercendo a função de adjunto do nome.
- () A forma verbal “posso” (linha 11) significa capacidade.
- () A palavra “reabilitado” (linhas 02, 03 e 12) tem mais de um sentido a depender de quem a emprega.

A () F – F – F – F – V – V

B () F – V – V – V – F – V

C () F – F – V – F – V – V

D () V – V – F – F – V – F

E () V – F – F – V – F – F

Texto 3

a palavra não vem

pen^{sa}
pen^{sa}
pen^{sa}

e a palavra não vem

nunca
nunca
nunca
nunca
nunca
nunca
nunca

ANTUNES, A. *Tudos*. 3. ed., São Paulo: Iluminuras, 1993.

04) Com base no texto 3 e na variedade padrão da língua escrita, assinale a alternativa correta.

- A () A repetição do substantivo “palavra” sugere que ela está se aproximando.
- B () O advérbio “nunca” só é empregado em orações que tenham “não”, como em “e a palavra não vem nunca”, para reforçar a negação.
- C () A forma verbal “vem” está flexionada no modo imperativo para reforçar a busca pela palavra.
- D () A coerência do texto fica prejudicada pela ausência de pontuação.
- E () A repetição e a projeção em gradação da forma verbal “pen^{sa}” e do advérbio “nunca” produzem um efeito de passagem do tempo.

Texto 4

“Estudei uma dúvida. O que será que seria o ser daquele homem, tudo? Algum tinha referido que ele era casado, com mulher e filhos. Como podia? Ai-de vai, meu pensamento constante querendo entender a natureza dele, virada diferente de todas, a inocência daquela maldade.”

GUIMARÃES ROSA, J. *Grande sertão: veredas*. Rio de Janeiro: Nova Fronteira, 2006, p. 234.

05) Com base no texto 4 e na variedade padrão da língua escrita, assinale a alternativa correta.

- A () A palavra “dúvida” se refere ao fato de o homem ser casado, com mulher e filhos.
- B () “querendo entender a natureza dele” reforça a ideia da dúvida apontada no trecho “O que será que seria o ser daquele homem, tudo?”.
- C () As formas “será”, “seria” e “ser” correspondem a verbos que descrevem o destino “daquele homem”.
- D () As duas ocorrências da palavra “que” sublinhadas no texto correspondem a pronomes interrogativos, indagando ambos sobre a identidade do homem citado no enunciado.
- E () “a inocência daquela maldade” estabelece uma relação metonímica.

Texto 5



Disponível em: <https://www.dedepaiva.com.br/psitiras>.

06) Com base no texto 5 e na variedade padrão da língua escrita, assinale a alternativa correta.

- A () A palavra “nada”, no segundo quadro, está exercendo a função de enfatizar a negação feita pelo advérbio “não”, reforçando a propriedade descrita.
- B () A expressão “do tipo”, nos segundo e terceiro quadros, insere a analista citada no grupo daqueles que somente escutam.
- C () “É do tipo que não fala nada?” (segundo quadro) é uma paráfrase de “...É do tipo que escuta!” (terceiro quadro).
- D () A palavra “como”, no primeiro quadro, estabelece uma comparação entre quem não faz psicanálise e aqueles que fazem.
- E () A palavra “negócio”, no primeiro quadro, associa a psicanálise a um mercado lucrativo, em que o profissional não precisa fazer nada.

Texto 6

O roubo do pato

Diz a lenda que Rui Barbosa, ao chegar em casa, ouviu um barulho estranho vindo do seu quintal. Foi averiguar e constatou haver um ladrão tentando levar seus patos de criação. Aproximou-se vagarosamente do indivíduo e, surpreendendo-o ao tentar pular o muro com seus patos, disse-lhe: Oh, bucéfalo anácrono!... Não o interpele pelo valor intrínseco dos bípedes palmípedes, mas sim pelo ato vil e sorrateiro de profanares o recôndito da minha habitação, levando meus ovíparos à sorrelfa e à socapa. Se fazes isso por necessidade, transijo; mas se é para zombares da minha elevada prosopopeia de cidadão digno e honrado, dar-te-ei com minha bengala fosfórica, bem no alto da tua sinagoga, e o farei com tal ímpeto que te reduzirei á quinquagésima potência que o vulgo denomina nada.

E o ladrão, confuso, diz:

Dotô, eu levo ou dêxo os pato?

Disponível em: <https://www.tirodeletra.com.br/piadas/Oroubodopato.htm>.

07) Com base no texto 6 e de acordo com a variedade padrão da língua escrita, assinale a alternativa correta.

- A () Rui Barbosa e o ladrão falam idiomas diferentes, por isso este não compreende aquele.
- B () A linguagem culta de Rui Barbosa é um exemplo da forma de comunicação que deve ser empregada no desempenho da função de um servidor público.
- C () Ocorre uma variação diastrática do português, decorrente, sobretudo, das diferenças sociais dos envolvidos na situação comunicativa.
- D () A língua falada pelo ladrão não segue regras que garantam o seu funcionamento.
- E () A fala refere-se ao código de domínio social, enquanto a língua é o modo como cada indivíduo mobiliza esse código.

Texto 7

Gerador de Memes



Disponível em: <https://www.gerarmemes.com.br/memes-galeria/574-futurama-fry/3>. [Adaptado].

Texto 8

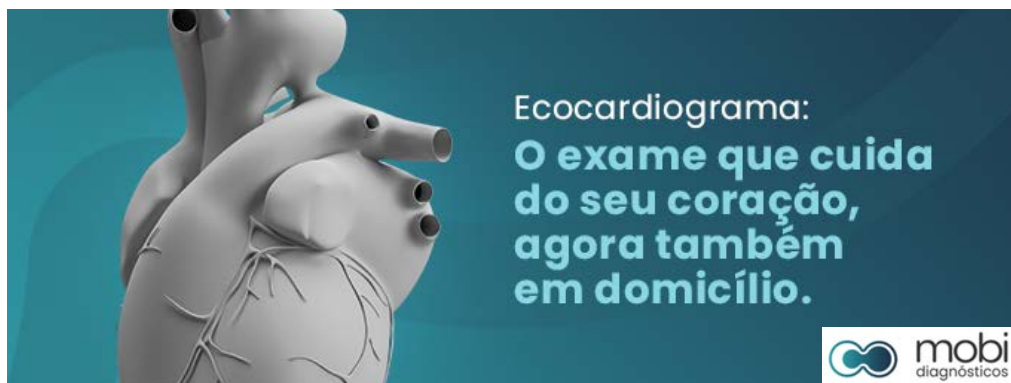
O meme surge como uma forma de enunciado, muitas vezes, cômico, crítico, irônico, que busca reproduzir de forma caricaturada um fato, um acontecimento, um pronunciamento, uma cena, uma imagem... Os memes, geralmente compartilhados nas redes sociais, se caracterizam como uma prática cultural propagadora de sentidos novos a partir de um sentido estabilizado.

BRAGA, S. O meme na escola: quando ler e escrever fazem sentido. In: BUTTURI JUNIOR, A.; BRAGA, S.; SOARES, T. B. (org.). *No campo discursivo: teoria e análise*. Campinas: Pontes, 2020, p. 300.

08) De acordo com o texto 7, o texto 8 e a variedade padrão da língua escrita, assinale a alternativa correta.

- A () Os memes são enunciados produzidos com o fim de repetir o mesmo sentido de um texto-fonte.
- B () Para ser um meme, é necessário ser constituído de linguagem verbal e não verbal.
- C () Os memes não podem ser considerados gêneros, porque são formas novas de produzir enunciados que ainda não foram classificados pelos estudiosos.
- D () Os memes são propagadores de *fake news*, porque distorcem o conteúdo de um texto original e não referenciam suas fontes.
- E () Os memes são produzidos numa relação entre a repetição de parte de um enunciado e sua atualização.

Texto 9



Disponível em: <https://mobidiagnosticos.com.br/ecocardiograma-o-exame-que-cuida-do-seu-coracao-agora-tambem-em-domicilio>. [Adaptado].

09) Com base no texto 9, considere as seguintes afirmativas e assinale a alternativa correta.

- I. Há dois pressupostos no enunciado, um de que antes o ecocardiograma não era realizado em domicílio e outro de que o exame continua podendo ser realizado fora do domicílio.
 - II. Os pressupostos são informações explícitas no enunciado, que no texto 9 são depreendidos pelas marcas linguísticas “agora” e “também”.
 - III. No contexto do anúncio publicitário do ecocardiograma, pode-se subentender que está mais cômodo realizar o exame pela praticidade de fazê-lo em casa.
 - IV. Os subentendidos são informações implícitas no texto, não expressas formalmente, apenas sugeridas pelo contexto.
- A () Somente as afirmativas II, III e IV estão corretas.
 - B () Somente as afirmativas I, II e III estão corretas.
 - C () Somente as afirmativas I, II e IV estão corretas.
 - D () Somente as afirmativas I, III e IV estão corretas.
 - E () Todas as afirmativas estão corretas.

Texto 10

Evidentemente, cada enunciado particular é individual, mas cada campo de utilização da língua elabora seus *tipos relativamente estáveis* de enunciados, os quais denominamos gêneros do discurso.

BAKHTIN, M. *Estética da Criação Verbal*. São Paulo: Martins Fontes, 2006, p. 262.

- 10) Considerando a noção de gênero do discurso bakhtiniana, relacione a primeira coluna com a segunda e assinale a alternativa correta, de cima para baixo, acerca da correspondência de cada gênero.

Gênero	Descrição/Função
(1) Ata	() Ato normativo expedido com o objetivo de publicizar normas e procedimentos e disciplinar matérias não reguladas em lei.
(2) Atestado	() Documento específico de solicitação de algo a que se tem direito (ou supõe-se tê-lo).
(3) Certidão	() Registro fiel, porém resumido, em texto narrativo, das ocorrências de uma reunião cuja função é fazer valer o que foi acordado pela maioria dos participantes.
(4) Requerimento	() Ato escrito oficial que veicula de forma pública aquilo que determina e estabelece.
(5) Parecer	() Documento que assevera algo que consta de assentamentos públicos.
(6) Portaria	() Documento firmado por uma pessoa em favor de outra, asseverando a verdade a respeito de determinado fato transitório.
(7) Edital	() Resultado da análise de um caso, ou uma opinião técnica sobre um ato, projeto, processo ou relatório.

- A () 6 – 4 – 5 – 6 – 2 – 3 – 1
B () 6 – 4 – 1 – 7 – 3 – 2 – 5
C () 7 – 5 – 1 – 6 – 3 – 2 – 4
D () 7 – 1 – 2 – 4 – 6 – 3 – 5
E () 3 – 6 – 1 – 7 – 4 – 2 – 5

Texto 11

Os textos da Redação Oficial produzidos nas mais diversas esferas profissionais – públicas e privadas – devem apresentar objetividade, impessoalidade, linguagem padrão culta, formalidade, padronização, clareza e concisão.

FLÔRES, L. L. *Redação oficial e revisão gramatical*. Florianópolis: UFSC, 2012. [Adaptado].

- 11) Considerando o texto 11, acerca da produção de textos em esferas profissionais, e de acordo com a variedade padrão da língua escrita, assinale a alternativa que melhor apresenta a reescrita do parágrafo abaixo, mantendo o mesmo propósito.

Cumpr-me informar que a decisão tomada no âmbito da diretoria sobre o difícil e alarmante problema da enchente no Rio Grande do Sul foi fazer uma redação para solicitar recursos ao excelentíssimo Presidente da República.

- A () Informa-se que a decisão da diretoria sobre o problema da enchente no Rio Grande do Sul foi redigir uma solicitação de recursos ao Presidente da República.
B () Informamos que a decisão no âmbito da diretoria sobre o problema foi redigir redação para solicitar recursos ao Senhor Presidente da República.
C () Fica informado a todos que diretoria decidiu, sobre o difícil problema da enchente no Rio Grande do Sul, solicitar recursos ao Presidente da República.
D () Informo que a decisão da diretoria sobre o problema da enchente foi solicitar recursos ao Presidente da República.
E () A diretoria redigiu uma solicitação de recursos.

Texto 12

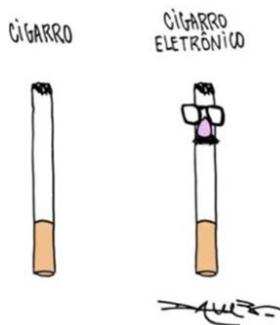


Disponível em: <https://diplomatiq.org.br/novas-tirinhas-de-andre-dahmer-transformam-algoritmo-em-personagem-intrometido>.

12) Com base no texto 12 e na variedade padrão da língua escrita, assinale a alternativa correta.

- A () “Outra”, no quadro 3, corresponde a um pronome indefinido que substitui o nome “opinião”.
- B () A palavra “ainda”, no quadro 2, pode ser substituída por “até este exato momento”, mantendo o sentido do texto e a adequação à variedade padrão da língua escrita.
- C () “hoje” e “amanhã”, nos quadros 2 e 3 respectivamente, são advérbios dêiticos, cuja referência depende do contexto da enunciação.
- D () O til nas palavras “opinião” e “amanhã”, nos quadros 2 e 3 respectivamente, indica que as vogais nas quais ele aparece são nasais, por serem pronunciadas com escapamento total do ar pelas narinas.
- E () O “por quê” do quadro 2 indaga sobre a razão do que foi afirmado na fala anterior, enquanto o “porque” do quadro 3 introduz uma causa.

Texto 13



Charge de @andredahmer divulgada na campanha da Sociedade Paulista de Pneumologia e Tisiologia (SPPT)

Disponível em: <https://sbpt.org.br/porta/dia-mundial-sem-tabaco-2023>.

13) Com base no texto 13 e na variedade padrão da língua escrita, indique se as afirmativas abaixo são verdadeiras (V) ou falsas (F) e assinale a alternativa com a sequência correta de cima para baixo.

- () Há dois tipos de cigarro bem diferentes: um que causa dano ao organismo humano, e outro que não.
- () Há um único tipo de cigarro, sem nenhuma diferença na forma e/ou no dano causado ao organismo humano.
- () Há dois tipos de cigarro cuja forma é diferente, mas o dano causado ao organismo humano é semelhante.
- () Os óculos, o nariz e o bigode em um dos cigarros simbolizam um disfarce para sugerir que cigarro eletrônico não é tão danoso quanto o cigarro tradicional.

- A () F – F – V – F
- B () F – V – F – V
- C () V – F – F – V
- D () V – V – V – F
- E () F – F – V – V

- 14) Com base na variedade padrão da língua escrita, analise a situação descrita abaixo e assinale a alternativa correta.

Em uma tribo imaginária denominada Naomi, ao nascer os meninos recebem no final do seu nome o morfema final do nome do pai. Ao se casarem, é acrescentado ao seu nome o morfema final do nome do pai da sua mulher. Jurupari é filho de Moar, e o pai de sua mulher chama-se Kenai. Dentre os nomes abaixo, qual deles atende à regra da tribo Naomi para nomear o filho de Jurupari?

- A () Amary
- B () Raoni
- C () Jair
- D () Anoar
- E () Kenaiar

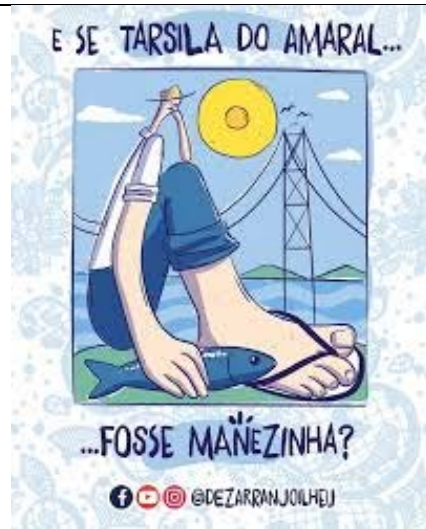
Texto 4



Abaporu, obra de Tarsila do Amaral

Disponível em: <https://www.gazetadopovo.com.br/vozes/jorge-caldeira/tarsila-do-amaral-1-a-artista-do-seculo-e-seu-plano>.

Texto 5



Disponível em: @Dezarranjoilheu

- 15) Em relação aos textos 4 e 5, assinale a alternativa correta.

- A () No texto 5, o diminutivo “-inha”, em “manezinha”, assume uma conotação de grau diminutivo, expressando ideia de tamanho.
- B () No texto 4, a obra “Abaporu”, de Tarsila do Amaral, estabelece uma intertextualidade com elementos da cultura manezinha.
- C () As reticências empregadas no texto 5 unem uma sentença condicional a uma sentença interrogativa.
- D () No texto 5, a sentença interrogativa tem como resposta o enunciado não verbal.
- E () No texto 5, a conjunção “e” introduz uma sentença com conteúdo factual.

CONHECIMENTOS GERAIS

16) ESG é uma sigla que foi criada por volta de 2005, por um ex-secretário geral da Organização das Nações Unidas (ONU). Nos últimos 5 anos, as práticas adotadas e a comunicação sobre as iniciativas ESG no âmbito corporativo têm crescido vertiginosamente. Sobre essa temática, assinale a alternativa correta.

- A () O Relatório de Sustentabilidade, geralmente feito dentro de padrões internacionais como o GRI (*Global Reporting Initiative*), é uma ferramenta por meio da qual as empresas informam as suas práticas ESG.
- B () ESG é uma sigla criada para designar Empresas Sociais Globais, classificando as empresas de atuação multinacional que incorporam práticas sociais.
- C () A descarbonização das indústrias está associada ao eixo de governança (G) conforme o padrão de redação da maioria dos relatórios ESG.
- D () Considerando que ESG trata de práticas sociais, o eixo ambiental está relacionado ao ambiente de trabalho, com melhorias em ergonomia e espaços de convívio das empresas.
- E () Por ser de adesão voluntária, ainda não existem normas ou padrões para reportar as práticas ESG.

17) A Universidade Federal de Santa Catarina (UFSC), por meio de seu Plano de Logística Sustentável (PLS) 2025-2029, reafirma seu compromisso com a gestão eficiente de recursos e a redução de impactos ambientais, alinhando-se à Política Nacional de Resíduos Sólidos (PNRS). Com base nas diretrizes de gerenciamento de resíduos sólidos estabelecidas tanto no âmbito institucional da UFSC quanto na legislação nacional, assinale a alternativa correta.

- A () Os bens inservíveis da UFSC, como móveis danificados e equipamentos eletrônicos quebrados, devem ser prioritariamente encaminhados ao aterro sanitário para evitar-se a contaminação do meio ambiente.
- B () O Plano Nacional de Resíduos Sólidos (Planares) estabelece que a disposição de resíduos em lixões e aterros controlados é uma prática permitida para municípios de pequeno porte até o ano de 2040, desde que possuam um plano municipal de gestão integrada.
- C () De acordo com o PLS 2025-2029, a meta para a gestão de resíduos orgânicos gerados no Restaurante Universitário (RU) e nas áreas verdes da UFSC é priorizar o seu encaminhamento para aterros sanitários municipais, visando o prolongamento da vida útil dessas unidades.
- D () A gestão e o gerenciamento de resíduos devem observar obrigatoriamente uma ordem de prioridade que consiste em: não geração, redução, reutilização, reciclagem, tratamento dos resíduos sólidos e, por fim, disposição final ambientalmente adequada apenas dos rejeitos.
- E () A logística reversa, aplicada na UFSC para itens como lâmpadas fluorescentes e pilhas, é definida como um serviço público de limpeza urbana sob responsabilidade da prefeitura do *campus*, com a participação de fabricantes ou importadores apenas no gerenciamento das embalagens.

18) Assinale a alternativa correta sobre os aplicativos Firefox e o Thunderbird:

- A () Ambos permitem acesso a endereços *web* fornecidos pelo usuário na barra de endereços do aplicativo.
- B () O Firefox possui um filtro de *spam* embutido que analisa e bloqueia *e-mails* indesejados ou suspeitos.
- C () O Firefox é um navegador de *Internet*, enquanto Thunderbird é um cliente de *e-mail*.
- D () O Thunderbird permite o salvamento e preenchimento automático de informações de contas de usuário em páginas *web*.
- E () Ambos são aplicativos padrão do Windows 11.

19) Analise as afirmativas sobre segurança e prevenção na *web* e assinale a alternativa correta.

- I. O acesso não autorizado a sistemas e redes com o objetivo de obter informações, causar danos, utilizar recursos e/ou interromper serviços é considerado uma intrusão.
- II. Hackers não utilizam somente técnicas computacionais para realizar invasões. Eles também usam técnicas de engenharia social para obter informações.
- III. Conscientização dos usuários é um método de prevenção de intrusão.

- A () Nenhuma afirmativa está correta.
- B () Todas as afirmativas estão corretas.
- C () Somente as afirmativas I e II estão corretas.
- D () Somente as afirmativas I e III estão corretas.
- E () Somente as afirmativas II e III estão corretas.

20) No Microsoft Word, qual das seguintes opções é usada para inserir uma quebra de página manual?

- A () CTRL + SHIFT + P
- B () ALT + F4
- C () SHIFT + ENTER
- D () CTRL + P
- E () CTRL + ENTER

21) Assinale a alternativa correta em relação ao Estágio Probatório dos servidores públicos da União, das autarquias e das fundações federais.

- A () Servidor não estável, ou seja, que ainda esteja no período de estágio probatório, poderá ser membro de Comissão de Processo Administrativo Disciplinar, desde que haja autorização pela autoridade disciplinar do órgão.
- B () O servidor não aprovado no estágio probatório será demitido sem direito ao contraditório e à ampla defesa.
- C () Ao servidor em estágio probatório poderá ser concedida licença para tratar de assuntos particulares, sem remuneração.
- D () No estágio probatório, serão avaliados, por comissão constituída para este fim, os seguintes aspectos e competências do servidor: assiduidade; disciplina; capacidade de iniciativa; produtividade; e responsabilidade.
- E () A Emenda Constitucional nº 19/1998 confirmou o que estava contido na Lei nº 8.112/1990, em que consta o prazo de dois anos para o estágio probatório.

22) Sobre o Plano de Carreira dos cargos Técnico-Administrativos em Educação (PCCTAE) no âmbito das Instituições Federais de Ensino vinculadas ao Ministério da Educação, contido na Lei nº 11.091/2005, bem como sobre o cumprimento das obrigações dessa carreira, assinale a alternativa correta.

- A () Conforme o Plano de Carreira, a escolarização não influencia os níveis de capacitação e classificação dos servidores técnico-administrativos em Educação.
- B () As atribuições gerais contidas no art. 8º do PCCTAE esgotam as atribuições e funções dos servidores técnico-administrativos em Educação, pois é vedado estabelecer atribuições específicas em regulamento próprio.
- C () A progressão por mérito profissional ocorre automaticamente com o passar do tempo e independe do resultado da avaliação de desempenho do servidor.
- D () Na progressão por capacitação profissional, será acrescentada uma porcentagem ao vencimento básico de cada servidor para cada nível de graduação em que ele obtiver o certificado: graduação, especialização, mestrado e doutorado.
- E () É permitido a alguns servidores públicos, dentre eles os servidores técnicos-administrativos em Educação, ter outra fonte de renda e até outro emprego com vínculo trabalhista, desde que haja compatibilidade de horários e que o servidor não tenha sido contratado em regime de Dedicção Exclusiva.

ATENÇÃO

Responda às questões **23**, **24** e **25** de acordo com a língua estrangeira (**Espanhol** ou **Inglês**) selecionada na inscrição.
Atenção ao preenchimento do cartão-resposta.

ESPAÑHOL

Texto 1



Recomendaciones para uso de lenguaje inclusivo y no sexista

Les invitamos a reflexionar en cuanto a la importancia de cuidar nuestras expresiones, respetando la pluralidad y considerando la diversidad de identidades de género.

El lenguaje inclusivo de género hace referencia a toda expresión verbal o escrita, que utiliza preferiblemente vocabulario neutro, o bien hace evidente el masculino y el femenino, evitando generalizaciones del masculino, para situaciones o actividades donde aparecen mujeres y hombres. (Consejo Nacional de las Artes: Guía de Lenguaje inclusivo de Género, año 2016. Pág. 4.)

El uso no sexista del lenguaje es la utilización de expresiones lingüísticamente correctas sustitutivas de aquellas que, aun siendo correctas o no, ocultan lo femenino o lo sitúan en un plano secundario o de menor valor respecto al masculino. (Instituto Salvadoreño para el Desarrollo de la Mujer)

Por su parte, el sexismo es un conjunto de valores, interpretaciones, comportamientos, acciones, y/o actitudes, que legitiman la superioridad o inferioridad sexual y el lenguaje es sexista cuando la forma de expresión verbal, escrita o gráfica, produce distinciones jerárquicas y excluyentes entre personas, en razón de su sexo.

Como afirma la lingüista Eulalia Lledó, “el lenguaje no es sexista en sí mismo, sí lo es su utilización. Si se utiliza correctamente también puede contribuir a la visibilización de la mujer”.

El sistema lingüístico ofrece diversas posibilidades para evitar la discriminación en su uso, utilizando términos y conceptos neutros, que incluyan a toda la humanidad. Existen diferentes formas para emplear un lenguaje inclusivo, en todo tipo de situaciones y formas de comunicarnos. Como ejemplificación, al referirnos al género humano, se pueden emplear términos colectivos neutrales, como los que aparecen en el cuadro a continuación:

Lo que no se debe usar	Lo que se debería usar
“la cultura nos pertenece a todos, y su construcción...”	“la cultura le pertenece a toda la ciudadanía, y su construcción...”
“El origen del hombre...”	“El origen de la especie humana...”
“Todos los hombres son iguales ante la ley...”	“Todas las personas son iguales ante la ley...”
“La cultura da al hombre la capacidad de reflexión sobre sí mismo.”	“La cultura da a la humanidad la capacidad de reflexión sobre sí misma.”
“Es bueno para el bienestar del hombre.”	“... de la humanidad, los seres humanos, la gente, las personas.” “Es bueno para nuestro bienestar”

Disponible en: <https://www.udem.cl/universidad/genero-y-equidad/recomendaciones-para-uso-de-lenguaje-inclusivo-y-no-sexista>. [Adaptado].

23) Considera las proposiciones a continuación y, al final, marca la secuencia correcta referente a las que son verdaderas (V) o falsas (F).

- () Se trata de una noticia sobre la desigualdad de género y sus efectos en el sector público.
- () Se trata de un texto que busca sensibilizar al lector sobre la relevancia de repensar el uso del lenguaje considerando la pluralidad y la diversidad de identidades de género.
- () Se trata de un compendio de normas publicado por la Facultad de Letras de la Universidad Tecnológica Metropolitana de Chile.
- () El reportaje sensibiliza al lector sobre la desigualdad de género entre el grupo de estudiantes de la Universidad Tecnológica Metropolitana de Chile.

- A () V – F – V – V
- B () F – V – V – F
- C () F – V – F – F
- D () F – V – F – V
- E () V – F – F – F

24) Marca la proposición correcta según las informaciones del Texto 1.

- A () Entre las características del lenguaje inclusivo de género está el empleo de un vocabulario que evidencie mujeres y hombres, como también el reemplazo de expresiones que ocultan o minimizan lo femenino.
- B () El sexismo practicado en el ámbito universitario es un conjunto de valores, interpretaciones, comportamientos, acciones, y/o actitudes, que legitiman la superioridad o inferioridad sexual entre los académicos.
- C () Para la lingüista Eulalia Lledó, el lenguaje es sexista desde sus orígenes, pero es posible ajustarla de modo a visibilizar a las mujeres.
- D () Según informa el texto, la lengua no es el único mecanismo de exclusión social. Desde ahí, el uso del lenguaje inclusivo de género no garantiza la inclusión de las mujeres en el ámbito académico.
- E () El lenguaje inclusivo ha recibido muchas críticas por parte de la sociedad, sobre todo por las complejidades morfológicas que conlleva.

25) Marca la proposición que preserva el sentido de lo que expresan los párrafos 3 y 4 del Texto 1, los cuales van reproducidos a continuación.

El uso no sexista del lenguaje es la utilización de expresiones lingüísticamente correctas sustitutivas de aquellas que, aun siendo correctas o no, ocultan lo femenino o lo sitúan en un plano secundario o de menor valor respecto al masculino. (Instituto Salvadoreño para el Desarrollo de la Mujer)

Por su parte, el sexismo es un conjunto de valores, interpretaciones, comportamientos, acciones, y/o actitudes, que legitiman la superioridad o inferioridad sexual y el lenguaje es sexista cuando la forma de expresión verbal, escrita o gráfica, produce distinciones jerárquicas y excluyentes entre personas, en razón de su sexo.

- A () Es importante que las universidades y otros sectores públicos apliquen dinámicas y lenguaje no sexistas.
- B () El sexismo es una forma de legitimar la superioridad o inferioridad sexual; en el lenguaje, suele situar lo femenino en plano secundario.
- C () El sexismo cultural y lingüístico es un conjunto de normas fundamentadas en la diferencia inherente entre los géneros.
- D () El lenguaje no es capaz de producir distinciones jerárquicas y excluyentes entre personas.
- E () El lenguaje refleja los valores, interpretaciones, comportamientos, acciones y/o actitudes de una estructura social; por tanto, el cambio lingüístico no afecta a las dinámicas sociales.

INGLÊS

Text 1

Popular career choices

Researching popular career choices gives you an idea of the job opportunities other job seekers are interested in. Here are some popular career choices to consider:

<p>School teacher</p> <p>National average salary: \$51,497 per year Primary duties: School teachers prepare a lesson plan and learning materials for a group of students in a classroom. They assess each student's performance and academic development. School teachers also grade assignments, assign homework and administer tests.</p>	<p>Flight attendant</p> <p>National median salary: \$63,760 per year Primary duties: Flight attendants guide passengers to their seats on an airplane. They educate them on safety measures, perform a safety check before a flight, greet passengers and prepare and serve snacks, food and drinks to a flight's passengers.</p>
<p>Physical therapist</p> <p>National average salary: \$85,831 per year Primary duties: Physical therapists diagnose a patient's movement dysfunction. After identifying their needs, they develop a treatment plan and teach them specific exercises to help with their diagnosis. Physical therapists may also massage their patients to aid in healing and alleviate any pain.</p>	<p>Nurse practitioner</p> <p>National average salary: \$120,621 per year Primary duties: Nurse practitioners are advanced practice registered nurses who determine a patient's needs, diagnose diseases, develop treatment plans and perform both laboratory and diagnostic tests. They also prescribe medications as needed, record a patient's symptoms and perform physical exams.</p>

Sources: <https://www.indeed.com>. [Adapted].

23) Text 1 brings information about:

- A () how much each professional earns in different states.
- B () supplementary financial payments for each career.
- C () job description with main activities for each career.
- D () degree required for each career in different states.
- E () potential health risks for each career.

24) All the translations for the words below are correct, according to their use in text 1, except:

- A () duties: taxas
- B () average: médio(a)
- C () to aid: ajudar
- D () greet: cumprimentam
- E () needs: necessidades

Text 2

	Average salary per year in the United States (2024)	Average salary per year in Brazil (2024)
School teacher	\$ 51,497	R\$ 34.000
Nurse practitioner	\$ 120,621	R\$ 50.000
Physical therapist	\$ 85,831	R\$ 40.000
Flight Attendant	\$ 63,760	R\$ 35.000

Sources: <https://www.salario.com.br/tabela-salarial>; <https://www.indeed.com>. [Adapted].

25) Comparing information from the chart in text 2, select the correct proposition.

- A () Teachers have a higher salary in Brazil than in the United States.
- B () Nurse practitioners have the highest salary in both countries.
- C () Physical therapists have a higher salary in Brazil than in the United States.
- D () Flight attendants have the worst salary in the United States.
- E () The salaries are similar in both countries.

CONHECIMENTOS ESPECÍFICOS

26) De acordo com o Manual de Contabilidade Aplicado ao Setor Público (MCASP), a elaboração e divulgação da informação contábil têm como objetivo fornecer informação para fins de prestação de contas, responsabilização (*accountability*) e tomada de decisão. Para atingir esse objetivo, as informações divulgadas devem possuir características qualitativas (relevância, representação fidedigna, compreensibilidade, tempestividade, comparabilidade e verificabilidade), sem deixar de observar as restrições inerentes à informação (materialidade, custo-benefício e alcance do equilíbrio apropriado entre as características qualitativas). Sobre o assunto, analise as afirmativas abaixo e assinale a alternativa correta.

- I. Tempestividade significa ter informação disponível para os usuários antes que ela perca a sua capacidade de ser útil para fins do objetivo da elaboração e divulgação da informação contábil.
- II. A característica da verificabilidade implica que dois observadores esclarecidos e independentes podem chegar ao consenso geral, mas não necessariamente à concordância completa, em que a informação representa os fenômenos econômicos e de outra natureza, os quais se pretende representar sem erro material ou viés; ou o reconhecimento apropriado, a mensuração ou o método de representação foi aplicado sem erro material ou viés.
- III. As demonstrações contábeis devem apresentar a informação de maneira que corresponda às necessidades e à base do conhecimento dos usuários, bem como a natureza da informação apresentada. A compreensão é aprimorada quando a informação é classificada e apresentada de maneira clara e sucinta.
- IV. A informação é material se a sua omissão ou distorção influenciar o cumprimento do dever de prestação de contas e responsabilização (*accountability*), e as decisões que os usuários tomam com base nas demonstrações contábeis elaboradas para aquele exercício.
- V. As informações financeiras e não financeiras são relevantes caso sejam capazes de influenciar significativamente o cumprimento dos objetivos da elaboração e da divulgação da informação contábil. Tais informações são capazes de exercer essa influência quando têm valor confirmatório, preditivo ou ambos. A informação pode ser capaz de influenciar e, desse modo, ser relevante, mesmo se alguns usuários decidirem não a considerar ou já estiverem cientes dela.

- A () Somente as afirmativas I, II, III e V estão corretas.
B () Somente as afirmativas II e III estão corretas.
C () Somente as afirmativas I, III e IV estão corretas.
D () Somente as afirmativas II, IV e V estão corretas.
E () Somente as afirmativas I e V estão corretas.

27) Segundo a Lei nº 6.404/76 e alterações, o exercício social de uma empresa terá duração de um ano e, ao final de cada exercício social, serão elaboradas as demonstrações financeiras que deverão exprimir com clareza a situação do patrimônio da companhia e as mutações ocorridas no exercício. Com base na referida Lei, sobre as demonstrações financeiras que devem ser apresentadas ao final de cada exercício, identifique se as afirmativas abaixo são verdadeiras (V) ou falsas (F) e assinale a alternativa com a sequência correta de cima para baixo.

- () Ao final do exercício, deverá ser elaborada a demonstração dos lucros ou prejuízos acumulados.
() Ao final do exercício, deverá ser elaborada a demonstração de valor adicionado, se a companhia for fechada.
() Ao final do exercício, deverá ser elaborada a demonstração do resultado do exercício.
() Ao final de cada exercício, deverá ser elaborado o relatório de gestão fiscal.
() Ao final de cada exercício, deverá ser elaborada a demonstração dos fluxos de caixa, se a companhia for fechada com patrimônio líquido, na data do balanço, inferior a um milhão de reais.

- A () V – V – V – F – V
B () F – F – V – F – V
C () V – F – F – V – F
D () F – V – F – V – V
E () V – F – V – F – F

28) A desvalorização de um ativo quando seu valor contábil excede seu valor recuperável é um fenômeno contábil conhecido como:

- A () Perda anormal.
- B () Despesa.
- C () Depreciação.
- D () Redução ao Valor Recuperável.
- E () Ajuste ao Valor Presente.

29) Segundo a Lei nº 6.404/76 e alterações, no balanço patrimonial, as contas serão classificadas segundo os elementos do patrimônio que registrem e agrupadas de modo a facilitar o conhecimento e a análise da situação financeira da companhia. Com base nessa Lei, sobre o balanço patrimonial e os grupos de contas, é correto afirmar que:

- A () as obrigações da companhia, inclusive financiamentos para aquisição de direitos do ativo não circulante, serão classificadas no passivo não circulante, quando se vencerem no exercício seguinte.
- B () no patrimônio líquido, a conta do capital social discriminará o montante subscrito e, por dedução, a parcela ainda não realizada.
- C () será registrado no ativo, na conta de investimentos, o resultado da correção monetária do capital realizado, enquanto não capitalizado.
- D () no ativo, as contas serão dispostas em ordem crescente de grau de liquidez dos elementos nelas registrados.
- E () será registrado no ativo intangível o produto da alienação de partes beneficiárias e bônus de subscrição.

30) Segundo a Lei nº 6.404/1976 e suas alterações, assinale a alternativa correta em relação à demonstração do resultado do exercício.

- A () A demonstração do resultado do exercício discriminará as participações de debêntures, empregados, administradores e partes beneficiárias, mesmo na forma de instrumentos financeiros, e de instituições ou fundos de assistência ou previdência de empregados, que não se caracterizem como despesa.
- B () Na determinação do resultado do exercício, não serão computadas as receitas e os rendimentos ganhos no período, independentemente da sua realização em moeda.
- C () A demonstração do resultado do exercício indicará o valor da riqueza gerada pela companhia e a sua distribuição entre os elementos que contribuíram para a geração dessa riqueza, tais como empregados, financiadores, acionistas, governo e outros, bem como a parcela da riqueza não distribuída.
- D () A demonstração do resultado do exercício deverá indicar o montante do dividendo por ação do capital social.
- E () A demonstração do resultado do exercício indicará as alterações ocorridas, durante o exercício, no saldo dos fluxos de caixa das operações, dos financiamentos e dos investimentos.

31) O montante total, apurado sem duplicidade, das obrigações financeiras, inclusive as decorrentes de emissão de títulos, do ente da Federação, assumidas em virtude de leis, contratos, convênios ou tratados e da realização de operações de crédito para amortização em prazo superior a 12 (doze) meses, dos precatórios judiciais emitidos a partir de 5 de maio de 2000 e não pagos durante a execução do orçamento em que houverem sido incluídos, e das operações de crédito, que, embora de prazo inferior a 12 (doze) meses, tenham constado como receitas no orçamento, denomina-se:

- A () Operação de Crédito Contratual.
- B () Dívida Pública Consolidada Líquida.
- C () Dívida Pública Consolidada.
- D () Operação de Crédito Mobiliária.
- E () Operação de Crédito por Antecipação da Receita.

32) A Cia. Criadora e a Cia. Inventiva são concorrentes do setor de tecnologia. Ambas estão envolvidas em desenvolver um *software* similar, a partir de métodos distintos. Considerando que as duas companhias pretendem registrar seus respectivos *softwares* como ativo intangível (gerado internamente), analise os gastos em cada fase, com base no CPC 04 – ATIVO INTANGÍVEL.

	Cia. Criadora	Cia. Inventiva
Fase da pesquisa		
Estudos para obtenção de novo conhecimento	\$ 20.000	\$ 15.000
Busca de alternativas de processos para criação do <i>software</i>	\$ 10.000	\$ 12.000
Elaboração do projeto	\$ 5.000	\$ 8.000
Fase de desenvolvimento		
Projeto de matrizes da nova tecnologia	\$ 15.000	\$ 20.000
Teste de protótipos	\$ 9.000	\$ 7.000
Taxa de registro de direitos legais	\$ 2.000	\$ 2.000

Considere, ainda, que:

- Ambas** as companhias evidenciaram viabilidade técnica para concluir o ativo intangível de forma que ele seja disponibilizado para uso ou venda;
- Ambas** as companhias têm a intenção de concluir o ativo intangível e de usá-lo ou vendê-lo;
- Ambas** as companhias possuem capacidade para usar ou vender o ativo intangível;
- Ambas** as companhias demonstraram a forma como o ativo intangível deve gerar benefícios econômicos futuros, tal como a existência de mercado para os produtos do ativo intangível ou para o próprio ativo intangível ou, caso este se destine ao uso interno, a sua utilidade;
- A **Cia. Criadora** possui disponibilidade de recursos técnicos, financeiros e outros recursos adequados para concluir seu desenvolvimento e usar ou vender o ativo intangível. Já a **Cia. Inventiva** não dispõe de recursos técnicos e financeiros suficientes para concluir o desenvolvimento, mas acredita que conseguirá o restante dos recursos por meio de empréstimo em instituição financeira, quando os recursos de que dispõe se esgotarem; e
- Ambas** as companhias possuem capacidade de mensurar com confiabilidade os gastos atribuíveis ao ativo intangível durante seu desenvolvimento.

Com base nessas informações, assinale a alternativa correta.

- Somente a Cia. Inventiva está apta a registrar um Ativo Intangível, por \$ 64.000.
- Somente a Cia. Criadora está apta a registrar um Ativo Intangível, por \$ 26.000.
- Tanto a Cia. Criadora quanto a Cia. Inventiva estão aptas a registrar um Ativo Intangível, por \$ 61.000 e \$ 64.000, respectivamente.
- Somente a Cia. Criadora está apta a registrar um Ativo Intangível, por \$ 61.000.
- Tanto a Cia. Criadora quanto a Cia. Inventiva estão aptas a registrar um Ativo Intangível, por \$ 26.000 e \$ 29.000, respectivamente.

33) A repartição do produto da arrecadação dos impostos aos Fundos de Participação dos Estados (FPE) e Fundos de Participação dos Municípios (FPM), e aos Fundos de Desenvolvimento das Regiões Norte (FNO), Nordeste (FNE) e Centro-Oeste (FCO), bem como a destinação de recursos para as áreas de saúde e educação, além do oferecimento de garantias às operações de crédito por antecipação de receitas, são exemplos de:

- Fontes de cobertura para abertura de Créditos Adicionais Suplementares.
- Termos de Execução Descentralizada.
- Fontes de cobertura para abertura de Créditos Adicionais Especiais.
- Despesas Extraorçamentárias.
- Exceções ao Princípio da Não Vinculação ou Não Afetação da Receita de Impostos.

34) Um gestor público contratou uma operação de crédito, que estava prevista na Lei Orçamentária Anual, e notificou o setor de contabilidade para que efetuasse o registro desse ato administrativo. Nesse sentido, o contabilista deve registrar essa transação, no momento do crédito, como:

- Receita Orçamentária Não Efetiva.
- Ingresso Extraorçamentário.
- Receita Orçamentária Efetiva.
- Operação de Crédito por Antecipação da Receita.
- Entrada Meramente Compensatória.

35) A Cia. Segue o Fluxo é uma sociedade limitada e apresentou os seguintes valores, na Demonstração do Resultado do Exercício e no Balanço Patrimonial:

BALANÇO PATRIMONIAL (31 de dezembro)

ATIVO			PASSIVO		
	2023	2022		2023	2022
Ativo Circulante			Passivo Circulante		
Caixa e equivalentes caixa	200	300	Fornecedores	1.200	600
Clientes a receber	1.800	1.200	Empréstimos a Pagar CP	1.200	800
Estoque	1.400	1.100	Imposto de Renda a Pagar	800	400
			Dividendos a Pagar	180	-
Ativo Não Circulante			Passivo Não Circulante		
Valores a Receber LP	200	200	Empréstimos a Pagar LP	200	1.000
Investimentos	1.200	800			
Imobilizado	1.300	1.200	Patrimônio Líquido		
(-) Depreciação acumulada	100	-	Capital	2.000	2.000
Intangível	200	200	Lucros Acumulados	620	200
TOTAIS	6.200	5.000	TOTAIS	6.200	5.000

DEMONSTRAÇÃO DO RESULTADO DO EXERCÍCIO 2023

Receitas	6.000
(-) CMV	3.200
Lucro Bruto	2.800
(-) Despesas com Vendas	600
(-) Despesas Administrativas	300
(-) Depreciação	100
Lucro Antes do Resultado Financeiro	1.800
(-) Despesas Financeiras	800
Lucro Antes dos Tributos sobre o Lucro	1.000
(-) Imposto de Renda	400
Lucro Líquido	600

A partir dessas informações e considerando que a Cia. Segue o Fluxo destina 30% do lucro líquido para dividendos, bem como que o valor dos tributos sobre o lucro está no passivo, assinale a alternativa que contém o valor do fluxo de caixa gerado pelas Atividades Operacionais.

- A () \$ 100, negativo.
- B () \$ 400, negativo.
- C () \$ 400, positivo.
- D () \$ 800, positivo.
- E () \$ 900, positivo.

36) Em relação às receitas orçamentárias, é correto afirmar que:

- A () serão classificadas como receita orçamentária, sob as rubricas próprias, todas as receitas arrecadadas, inclusive as provenientes de operações de crédito, ainda que não previstas no Orçamento.
- B () serão classificadas como receita orçamentária, sob as rubricas próprias, todas as receitas arrecadadas, inclusive as provenientes de operações de crédito, desde que previstas no Orçamento.
- C () exceto as operações de crédito por antecipação da receita, as emissões de papel-moeda e outras entradas compensatórias, no ativo e passivo financeiros, serão classificadas como receita orçamentária, sob as rubricas próprias, todas as receitas arrecadadas, inclusive as provenientes de operações de crédito, ainda que não previstas no Orçamento.
- D () exceto as operações de crédito por antecipação da receita, as emissões de papel-moeda e outras entradas compensatórias, no ativo e passivo financeiros, serão classificadas como receita orçamentária, sob as rubricas próprias, todas as receitas arrecadadas, inclusive as provenientes de operações de crédito, desde que previstas no Orçamento.
- E () serão classificadas como receita orçamentária, sob as rubricas próprias, todas as receitas arrecadadas, exceto as provenientes de operações de crédito, ainda que não previstas no Orçamento.

37) Segundo o artigo 15 da Lei Complementar nº 101, de 4 de maio de 2000, será(serão) considerada(s) não autorizada(s), irregular(es) e lesiva(s) ao patrimônio público:

- I. A geração de despesa ou assunção de obrigação para a criação, expansão ou aperfeiçoamento de ação governamental que acarrete aumento da despesa acompanhada de estimativa do impacto orçamentário-financeiro no exercício em que deva entrar em vigor e nos dois subsequentes e de declaração do ordenador da despesa de que o aumento tem adequação orçamentária e financeira com a lei orçamentária anual e compatibilidade com o plano plurianual e com a lei de diretrizes orçamentárias.
- II. Os atos que criarem ou aumentarem despesa obrigatória de caráter continuado desacompanhados de estimativa do impacto orçamentário-financeiro no exercício em que deva entrar em vigor e nos dois subsequentes e/ou desacompanhados de demonstração da origem dos recursos para seu custeio.
- III. Os atos que criarem ou aumentarem despesa obrigatória de caráter continuado, acompanhados de comprovação de que a despesa criada ou aumentada não afetará as metas de resultados fiscais previstas no Anexo de Metas Fiscais, devendo seus efeitos financeiros, nos períodos seguintes, ser compensados pelo aumento permanente de receita ou pela redução permanente de despesa.

Com base nessas proposições, assinale a alternativa correta.

- A () Somente a proposição II está correta.
- B () Somente a proposição III está correta.
- C () Somente a proposição I está correta.
- D () Nenhuma proposição está correta.
- E () Todas as proposições estão corretas.

38) A fim de se evitar a dupla contagem dos valores financeiros objeto de operações intraorçamentárias na consolidação das contas públicas, a Portaria Interministerial STN/SOF nº 338/2006 incluiu as “Receitas Correntes Intraorçamentárias” e as “Receitas de Capital Intraorçamentárias”, representadas, respectivamente, pelos códigos 7 e 8 em suas categorias econômicas. A esse respeito, analise as afirmativas abaixo e assinale a alternativa correta.

- I. Essas classificações, segundo disposto pela Portaria que as criou, não constituem novas categorias econômicas de receita, mas apenas especificações das Categorias Econômicas “Receita Corrente” e “Receita de Capital”.
- II. Operações intraorçamentárias são aquelas realizadas entre órgãos e demais entidades da Administração Pública integrantes do orçamento fiscal e do orçamento da seguridade social do mesmo ente federativo e representam novas entradas de recursos nos cofres públicos do ente.
- III. Essas classificações, segundo disposto pela Portaria que as criou, constituem novas categorias econômicas de receita, além das Categorias Econômicas “Receita Corrente” e “Receita de Capital”.
- IV. As receitas intraorçamentárias são a contrapartida das despesas classificadas na Modalidade de Aplicação “91 – Aplicação Direta Decorrente de Operação entre Órgãos, Fundos e Entidades Integrantes do Orçamento Fiscal e do Orçamento da Seguridade Social”.

- A () Somente as afirmativas I e III estão corretas.
- B () Somente as afirmativas I e IV estão corretas.
- C () Somente as afirmativas II e III estão corretas.
- D () Somente as afirmativas II e IV estão corretas.
- E () Todas as afirmativas estão corretas.

39) De acordo com o Manual de Contabilidade Aplicada ao Setor Público, 11ª edição, a contabilidade aplicada ao setor público mantém um processo de registro apto para sustentar o dispositivo legal do regime da receita orçamentária, de forma que atenda a todas as demandas de informações da execução orçamentária, mas também respeite o regime contábil (patrimonial) e evidencie as variações patrimoniais, sejam elas independentes ou resultantes da execução orçamentária. Nesse sentido, considere que o lançamento do IPTU por um município ocorre no dia 1º de janeiro de cada ano, tal como previsto em lei. O lançamento contábil dessa transação, no momento do fato gerador, sob a ótica do Plano de Contas Aplicado ao Setor Público, será:

- A () apenas de natureza da informação “Orçamentária”, debitando uma conta de Receita a Realizar e creditando uma conta de Receita Realizada.
- B () debitando uma conta de Receita a Realizar e creditando uma conta de Receita Realizada, na natureza da informação “Orçamentária”, e debitando uma conta de Créditos Tributários a Receber (P) e creditando uma conta de Variação Patrimonial Aumentativa, na natureza da informação “Patrimonial”.
- C () debitando uma conta de Receita a Realizar e creditando uma conta de Receita Realizada, na natureza da informação “Orçamentária”, e debitando uma conta de Controle da Disponibilidade de Recursos e creditando uma conta de Disponibilidade por Destinação de Recursos (DDR), na natureza da informação “Controle”.
- D () apenas de natureza da informação “Controle”, debitando uma conta Controle da Disponibilidade de Recursos e creditando uma conta de Disponibilidade por Destinação de Recursos (DDR).
- E () apenas de natureza da informação “Patrimonial”, debitando uma conta de Créditos Tributários a Receber (P) e creditando uma conta de Variação Patrimonial Aumentativa.

40) Conforme estabelece o art. 5º da Lei Complementar nº 101/2000, o projeto de Lei Orçamentária Anual (PLOA) deverá ser elaborado de forma compatível com o plano plurianual, com a lei de diretrizes orçamentárias e com as normas da referida Lei Complementar. Considerando o que estabelece a Lei Complementar nº 101/2000 e a Constituição Federal de 1988 a respeito do PLOA, é correto afirmar que:

- A () é permitido consignar na lei orçamentária crédito com finalidade imprecisa ou com dotação ilimitada.
- B () o PLOA consignará dotação para investimento com duração superior a um exercício financeiro que não esteja previsto no plano plurianual ou em lei que autorize a sua inclusão.
- C () o PLOA será acompanhado de demonstrativo regionalizado do efeito, sobre as receitas e despesas, decorrente de isenções, anistias, remissões, subsídios e benefícios de natureza financeira, tributária e creditícia.
- D () o PLOA disporá sobre equilíbrio entre receitas e despesas e normas relativas ao controle de custos e à avaliação dos resultados dos programas financiados com recursos dos orçamentos.
- E () integrará o PLOA Anexo de Metas Fiscais, em que serão estabelecidas metas anuais, em valores correntes e constantes, relativas a receitas, despesas, resultados nominal e primário e montante da dívida pública, para o exercício a que se referirem e para o seguinte.

41) Trabalho de asseguarção é o trabalho no qual o auditor independente visa obter evidências apropriadas e suficientes para expressar sua conclusão, de forma a aumentar o grau de confiança dos usuários previstos sobre o resultado da mensuração ou avaliação do objeto, de acordo com os critérios que sejam aplicáveis. O Código de ética e normas profissionais do Conselho Federal de Contabilidade (CFC) estabelece os princípios éticos a serem cumpridos pelo auditor independente. Assinale a alternativa que indica tais princípios.

- A () Solidariedade, integridade, competência, comportamento profissional, objetividade.
- B () Comprometimento, zelo profissional, subjetividade, sigilo profissional, integridade.
- C () Caráter, honra, discricção, vigor profissional, hediondeza.
- D () Integridade, objetividade, competência e zelo profissionais, sigilo profissional, comportamento profissional.
- E () Honestidade, responsabilidade, respeito, parcialidade, competência.

42) O CFC publicou normas de Auditoria para tratar das responsabilidades gerais do auditor independente na condução da auditoria de demonstrações contábeis em conformidade com as normas brasileiras e internacionais de Auditoria. Conforme a NBC TA 200 (R1) emitida pelo CFC, assinale a alternativa correta.

- A () O objetivo da auditoria é maximizar os lucros da empresa.
- B () O objetivo da auditoria é aumentar o grau de confiança nas demonstrações contábeis por parte dos usuários.
- C () As demonstrações contábeis sujeitas à auditoria são as da entidade, elaboradas pela sua administração com supervisão geral dos responsáveis pela governança. Desse modo, a NBC TA 200 (R1) impõe responsabilidades à administração e aos responsáveis pela governança.
- D () A NBC TA 200 (R1), por ser uma legislação mais específica relacionada à Auditoria, se sobrepõe às leis e aos regulamentos que governam as responsabilidades dos administradores da empresa e dos responsáveis pela governança.
- E () A auditoria das demonstrações contábeis exige a administração e os responsáveis pela governança de responsabilidade por eventuais desconformidades.

43) A NBC TP 01 (R1) estabelece diretrizes e procedimentos técnico-científicos a serem observados pelo perito quando da realização de perícia contábil nos âmbitos judicial e extrajudicial. O planejamento da perícia é a etapa do trabalho pericial na qual se estabelecem as diretrizes e a metodologia a serem aplicadas. Sobre o planejamento da perícia, conforme a NBC TP 01 (R1), assinale a alternativa correta.

- A () Elaborado o plano de trabalho pericial, é vedado ao perito convidar os assistentes técnicos para dar conhecimento do planejamento da execução do trabalho pericial.
- B () O perito nomeado deve considerar que o planejamento tem início após a elaboração da proposta de honorários, para apresentá-la à autoridade competente ou ao contratante.
- C () Uma vez elaborado o planejamento da perícia, este não poderá mais ser revisado ou atualizado, mesmo que fatos novos surjam no decorrer da perícia.
- D () O planejamento pode ser realizado pelos assistentes técnicos e repassado ao perito nomeado, que poderá realizar suas alterações.
- E () São objetivos do planejamento da perícia estabelecer a divisão de tarefas, identificar a legislação aplicável, bem como identificar eventuais problemas e riscos.

44) A perícia contábil é o conjunto de procedimentos técnico-científicos destinados a levar à instância decisória elementos de prova necessários a subsidiar a justa solução do litígio ou constatação de fato, mediante laudo pericial contábil e/ou parecer pericial contábil, em conformidade com as normas jurídicas e profissionais e com a legislação específica no que for pertinente (NBC TP 01 R2). O laudo pericial contábil é um documento escrito, que deve registrar, de forma abrangente, o conteúdo da perícia e particularizar os aspectos e as minúcias que envolvam o seu objeto e as buscas de elementos de prova necessários para a conclusão da perícia. Segundo a NBC TP 01 (R2), assinale a alternativa correta relacionada ao laudo e parecer pericial contábil.

- A () Identificação do processo, síntese do caso, transcrição dos quesitos, métodos científicos adotados e análise técnica, bem como conclusão e assinatura do perito, são itens obrigatórios do laudo pericial contábil.
- B () Concluídos os trabalhos periciais, o perito nomeado deve apresentar laudo pericial contábil, sendo vedado ao assistente técnico oferecer seu parecer pericial contábil.
- C () O assistente técnico pode validar o laudo pericial quando o documento tiver sido elaborado por leigo ou profissional de outra área.
- D () O perito nomeado pode omitir fato relevante encontrado no decorrer de suas pesquisas ou diligências, mesmo que esteja relacionado ao objeto da perícia, quando não tenha sido objeto de quesitação.
- E () Diligência *lato sensu* consiste no trabalho de campo de busca de elementos necessários que não estejam juntados aos autos.

45) Em relação ao trabalho de Auditoria Independente, analise as proposições abaixo e assinale a alternativa que indica corretamente as situações que podem representar risco à independência do trabalho de Auditoria externa.

- I. Existe relacionamento comercial próximo com cliente de auditoria ou sua administração.
- II. Familiar próximo de membro da equipe de auditoria é empregado em posição de exercer influência significativa sobre a elaboração dos registros contábeis ou das demonstrações contábeis do cliente a respeito dos/das quais a firma emitirá uma opinião.
- III. Membro da equipe de auditoria envolvida em trabalho de auditoria por longo período de tempo tem contato/relacionamento com membros da alta administração do cliente de auditoria, mesmo que essa relação tenha ocorrido quando essas pessoas eram empregadas de outras entidades.
- IV. Familiar imediato de sócio de firma de auditoria independente recebe herança de cliente de auditoria.

- A () Somente as proposições II e III estão corretas.
- B () Somente as proposições II e IV estão corretas.
- C () Todas as proposições estão corretas.
- D () Somente as proposições I, II e III estão corretas.
- E () Somente as proposições I e IV estão corretas.

46) Em relação à elaboração e apresentação das demonstrações contábeis do governo e das entidades do setor público, assinale a alternativa correta.

- A () Compete ao Poder Executivo de cada ente da Federação promover, até o dia 30 de junho, a consolidação de suas contas, por esfera de governo, relativas ao exercício anterior, bem como a sua divulgação.
- B () Compete ao Poder Executivo da União enviar, até 30 de abril, ao Poder Executivo de cada ente da Federação, as contas relativas à União, para viabilizar que os entes federados promovam, até o dia 30 de junho, a consolidação de suas contas relativas ao exercício anterior, bem como a sua divulgação.
- C () Compete ao Poder Executivo da União promover, até o dia 30 de junho, a consolidação, por esfera de governo, das contas da União relativas ao exercício anterior, bem como a sua divulgação.
- D () Compete ao Poder Executivo da União enviar, até 30 de abril, ao Poder Executivo de cada ente da Federação, as contas relativas à União, para viabilizar que os entes federados promovam, até o dia 30 de junho, a consolidação de suas contas relativas ao exercício anterior e o envio dessas informações à União para divulgação.
- E () Compete ao Poder Executivo da União promover, até o dia 30 de junho, a consolidação, nacional e por esfera de governo, das contas dos entes da Federação relativas ao exercício anterior, bem como a sua divulgação.

47) A execução da despesa orçamentária se dá em três estágios, na forma prevista na Lei nº 4.320/1964: empenho, liquidação e pagamento. Sobre os estágios da execução da despesa, segundo o MCASP, 11ª edição, e a Lei nº 4.320/1964, identifique se as afirmativas abaixo são verdadeiras (V) ou falsas (F) e assinale a alternativa com a sequência correta de cima para baixo.

- () O empenho ordinário é o tipo de empenho utilizado para despesas contratuais ou outras de valor determinado, sujeitas a parcelamento, como, por exemplo, os compromissos decorrentes de aluguéis.
- () O empenho estimativo é o tipo de empenho utilizado para as despesas cujo montante não se pode determinar previamente, tais como serviços de fornecimento de água e energia elétrica, aquisição de combustíveis e lubrificantes e outros.
- () O Empenho global é o tipo de empenho utilizado para as despesas de valor fixo e previamente determinado, cujo pagamento deva ocorrer de uma só vez.
- () A liquidação consiste na verificação do direito adquirido pelo credor e tem por fim apurar a origem e o objeto do que se deve pagar, a importância exata a pagar e a quem se deve pagar a importância, para extinguir a obrigação.
- () A ordem de pagamento é o despacho exarado por autoridade competente, determinando que a despesa empenhada seja paga. Essa ordem pode ser exarada em documentos processados pelos serviços administrativos de licitações e contratos.

- A () F – V – F – V – V
- B () F – V – F – V – F
- C () V – F – V – F – F
- D () V – F – V – F – V
- E () V – V – V – V – V

48) Conforme o MCASP, 11ª edição, os Restos a Pagar são todas as despesas regularmente empenhadas, do exercício atual ou anterior, mas não pagas até 31 de dezembro do exercício financeiro vigente. Sobre os Restos a Pagar, de acordo com o MCASP, 11ª edição, identifique se as afirmativas abaixo são verdadeiras (V) ou falsas (F) e assinale a alternativa com a sequência correta de cima para baixo.

- () Restos a pagar não processados foram empenhados, liquidados e estão pendentes de pagamento.
- () Restos a pagar processados foram empenhados, liquidados e pagos.
- () Não é possível cancelar uma despesa inscrita em restos a pagar, uma vez que ela já foi empenhada.
- () É vedado ao titular de Poder, nos últimos dois quadrimestres do seu mandato, contrair obrigação de despesa que não possa ser cumprida integralmente dentro dele, ou que tenha parcelas a serem pagas no exercício seguinte, sem que haja suficiente disponibilidade de caixa para esse efeito.
- () As notas explicativas do balanço orçamentário deverão divulgar os procedimentos adotados em relação aos restos a pagar não processados liquidados, ou seja, se o ente transfere o saldo ao final do exercício para restos a pagar processados ou se mantém o controle dos restos a pagar não processados liquidados separadamente.

- A () F – F – V – V – F
- B () V – V – F – V – V
- C () V – V – V – F – F
- D () F – F – F – V – V
- E () F – F – F – V – F

49) Em relação ao Balanço Orçamentário, é correto afirmar que:

- A () demonstrará as receitas detalhadas por categoria econômica, especificando a dotação inicial, a dotação atualizada para o exercício, a receita realizada e o saldo, que corresponde ao excesso ou insuficiência de arrecadação. Demonstrará, também, as despesas por categoria econômica, discriminando a previsão inicial, a previsão atualizada para o exercício, as despesas empenhadas, as despesas liquidadas, as despesas pagas e o saldo da dotação.
- B () demonstrará as receitas detalhadas por origem, especificando a dotação inicial, a dotação atualizada para o exercício, a receita realizada e o saldo, que corresponde ao excesso ou insuficiência de arrecadação. Demonstrará, também, as despesas por grupo de natureza da despesa, discriminando a previsão inicial, a previsão atualizada para o exercício, as despesas empenhadas, as despesas liquidadas, as despesas pagas e o saldo da dotação.
- C () demonstrará as receitas detalhadas por categoria econômica e origem, especificando a previsão inicial, a previsão atualizada para o exercício, a receita realizada e o saldo, que corresponde ao excesso ou insuficiência de arrecadação. Demonstrará, também, as despesas por categoria econômica e grupo de natureza da despesa, discriminando a dotação inicial, a dotação atualizada para o exercício, as despesas empenhadas, as despesas liquidadas, as despesas pagas e o saldo da dotação.
- D () demonstrará as receitas detalhadas por categoria econômica e origem, especificando a dotação inicial, a dotação atualizada para o exercício, a receita realizada e o saldo, que corresponde ao excesso ou insuficiência de arrecadação. Demonstrará, também, as despesas por categoria econômica e grupo de natureza da despesa, discriminando a previsão inicial, a previsão atualizada para o exercício, as despesas empenhadas, as despesas liquidadas, as despesas pagas e o saldo da dotação.
- E () demonstrará as receitas detalhadas por categoria econômica, especificando a previsão inicial, a previsão atualizada para o exercício, a receita realizada e o saldo, que corresponde ao excesso ou insuficiência de arrecadação. Demonstrará, também, as despesas por categoria econômica, discriminando a dotação inicial, a dotação atualizada para o exercício, as despesas empenhadas, as despesas liquidadas, as despesas pagas e o saldo da dotação.

50) As entidades do setor público possuem características que as diferem das demais entidades. Dentre tais características, destacam-se a importância do orçamento público, a natureza dos programas e longevidade do setor público, a natureza e propósito dos ativos e passivos no setor público e o papel regulador das entidades do setor público. Nesse contexto, é importante compreender os diferentes aspectos da contabilidade aplicada ao setor público (CASP) – orçamentário, patrimonial e fiscal –, de modo a interpretar corretamente as informações contábeis. Conforme prescrito no MCASP, 11ª edição, identifique se as afirmativas abaixo são verdadeiras (V) ou falsas (F) e assinale a alternativa com a sequência correta de cima para baixo.

- () O aspecto fiscal da CASP compreende a apuração e evidenciação, por meio da contabilidade, dos indicadores estabelecidos pela Lei de Responsabilidade Fiscal (LRF), dentre os quais se destacam os da despesa com pessoal, das operações de crédito e da dívida consolidada, além da apuração da disponibilidade de caixa, do resultado primário e do resultado nominal, a fim de verificar-se o equilíbrio das contas públicas.
- () Os registros de natureza orçamentária são base para a elaboração do Relatório Resumido da Execução Orçamentária (RREO) e dos Balanços Orçamentário e Financeiro, que representam os principais instrumentos para refletir o aspecto orçamentário da CASP.
- () O objetivo dos relatórios fiscais das entidades do setor público é o fornecimento de informações úteis sobre a entidade que reporta a informação, voltadas para fins de prestação de contas e responsabilização (*accountability*), bem como para a tomada de decisão.
- () No setor público, a principal razão para se manterem ativos imobilizados e outros ativos consiste no potencial de serviços desses ativos e, principalmente, na capacidade de tais ativos gerarem fluxos de caixa ao Estado.
- () O Relatório de Gestão Fiscal (RGF) e o Relatório Resumido da Execução Orçamentária (RREO) representam os principais instrumentos para evidenciar o aspecto fiscal da CASP.

- A () F – V – F – F – F
- B () F – F – V – V – F
- C () F – F – V – F – V
- D () V – V – V – V – V
- E () V – V – F – F – V



PRÓ-REITORIA DE DESENVOLVIMENTO E GESTÃO DE PESSOAS

Concurso Público – Edital 001/2026/DDP

Cargo/Especialidade – CONTADOR

Atenção: NÃO ABRA este caderno antes da autorização do fiscal.

INSTRUÇÕES

1. O tempo total para a resolução desta prova (**Língua Portuguesa, Conhecimentos Gerais e Conhecimentos Específicos**) é de **quatro horas**, incluindo o tempo destinado ao preenchimento do cartão-resposta.
2. Confira no cartão-resposta seu nome, número de inscrição e o cargo/especialidade para o qual se inscreveu e registre essas informações nos espaços abaixo. Assine no local indicado. Verifique no cartão-resposta se há marcações indevidas nos campos destinados às respostas. Se houver, comunique imediatamente ao fiscal.
3. Depois da autorização do fiscal, verifique se faltam folhas neste caderno, se a sequência de **cinquenta** questões está correta e se há imperfeições gráficas que possam causar dúvidas. Se houver, comunique imediatamente ao fiscal.
4. As questões objetivas contêm **cinco** alternativas de respostas (de “A” a “E”). Apenas **uma** é **correta**.
5. A interpretação das questões é parte da prova, não sendo permitidas perguntas aos fiscais. Use os espaços e/ou páginas em branco para rascunho. Não destaque folhas deste caderno, **exceto** a grade ao lado, que poderá ser levada com você.
6. Utilize caneta esferográfica, fabricada em material transparente, de tinta **preta** (preferencialmente) ou **azul** para transcrever as respostas para o cartão-resposta, que será o único documento válido para efeito de correção da prova objetiva. Em hipótese alguma ele será substituído por erro de preenchimento ou qualquer dano causado por você.
7. Durante a realização da prova, não poderá ocorrer comunicação de qualquer tipo entre candidatas(os), porte/uso de material didático-pedagógico ou de qualquer outro material de consulta, porte/uso de telefone celular, controle remoto, relógio (qualquer tipo), fone de ouvido, protetor auricular, *pen drive*, *tags* e chave eletrônica, arma, boné, chapéu e demais acessórios de chapelaria, óculos escuros, calculadora, *tablet*, cigarro eletrônico, copo/garrafa digital, cartões eletrônicos (bancários, de transporte etc.), dispositivos vestíveis (*wearable tech*), qualquer tipo de aparelho eletrônico ou material estranho à realização da prova.
8. Caso esteja portando algum dos objetos mencionados acima, ele deverá ser deixado sob a carteira/cadeira antes do início da prova. Objetos eletrônicos deverão estar desligados.
9. A partir das **16h**, caso tenha terminado, você poderá entregar o material de prova ao fiscal e retirar-se definitivamente do local da prova.
10. As(Os) **três** últimas(os) candidatas(os) deverão retirar-se do local simultaneamente após entregar o material de prova e assinar a ata.

SOMENTE ESTA GRADE PODERÁ SER DESTACADA E LEVADA COM VOCÊ

01		26	
02		27	
03		28	
04		29	
05		30	
06		31	
07		32	
08		33	
09		34	
10		35	
11		36	
12		37	
13		38	
14		39	
15		40	
16		41	
17		42	
18		43	
19		44	
20		45	
21		46	
22		47	
23		48	
24		49	
25		50	

ASSINATURA DA(O) CANDIDATA(O)

NOME	Nº DE INSCRIÇÃO
CARGO/ESPECIALIDADE	