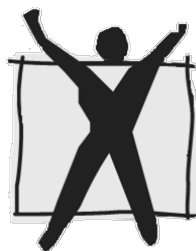




UNIVERSIDADE FEDERAL
DE SANTA CATARINA
Pública e gratuita

CADERNO DE PROVA

ENGENHEIRO AGRÔNOMO



COPERVE

LÍNGUA PORTUGUESA

Texto 1

01 'Parabém' pra você? no dia da língua portuguesa, confira curiosidades do idioma

02 Dia 5 de maio, os países lusófonos comemoram o Dia Mundial da Língua Portuguesa. E um dos
03 temas de estudo mais interessantes de qualquer língua é a origem das palavras.

04 Todo mundo adora as curiosidades sobre as mudanças que ocorrem ao longo da história. De
05 onde veio essa palavra? Como o sentido mudou tanto? Por que escrevemos dessa forma?

06 Então, neste dia especial, a **CNN** homenageia o jeitinho brasileiro de usar o português. Veja
07 algumas curiosidades de nosso idioma:

08 1. Igreja

09 Essa palavra tem a origem latina *ICCLÉSIA*. Por isso, os assuntos relacionados à igreja são
10 chamados de eclesiásticos. Qual a curiosidade? Somente no português, o "L" de *icclesia* mudou
11 para o "R" de Igreja. Em francês ficou *église*, em espanhol *iglesia*, em italiano *chiesa*. A mudança
12 ocorreu apenas no português.

13 Talvez, agora, você entenda por que acontece o uso de *pobrema*, *chicrete*, *brusa*, *framengo* e
14 *Creusa*. A mudança de L para R é uma característica do português. E ainda tem a palavra
15 *escravo*, cuja origem é a forma latina *sclavum*, que também vai gerar a forma inglesa *slave*. O
16 *sclavum* (com L) se tornou *escravo* (com R). [...]

17 3. Parabéns ou Parabém?

18 Você sabia que a palavra *parabéns*, usada para felicitar uma pessoa, é originada da forma
19 singular "parabém"? É a junção de "para+bem", ou seja, desejo algo para o bem de alguém.
20 Portanto, se você quiser desejar apenas "uma felicidade" a alguém, pode dizer, tranquilamente,
21 *parabém* a você. [...]

22 6. Tratante

23 *Tratante* é uma pessoa que trata de negócios. Esse foi o sentido inicial da palavra. É o mesmo
24 caso de *estudante* (aquele que estuda) e *falante* (aquele que fala). Há alguns séculos, *tratante*
25 era a pessoa que tratava dos negócios de pessoas nobres. Ele fazia a intermediação entre os
26 negociantes. Mas, como os envolvidos não se falavam, o *tratante* começou a tratar muito mais
27 dele mesmo e, assim, aumentar seus próprios ganhos, sem a ciência dos envolvidos. Por essa
28 razão, o *tratante* ficou com a fama de *desonesto* ou *trapaceiro*. [...]

29 10. Nhe-nhe-nhem

30 Sim, essa palavra existe. É um substantivo masculino. A origem é na língua tupi, na qual
31 "nheem" significa falar. Em meados do século XVI, aqui no Brasil, os portugueses achavam que
32 os índios falavam muito. Então, eles usavam três vezes a palavra "falar" para representar esse
33 tal "falatório". Surge daí o *nhe-nhe-nhem*, que quer dizer "falar, falar, falar". [...]

Disponível em: <https://www.cnnbrasil.com.br/entretenimento/parabem-pra-voce-no-dia-da-lingua-portuguesa-confira-curiosidades-do-idioma>.

01) Com base no texto 1 e na variedade padrão da língua escrita, assinale a alternativa correta.

- A () "Sim, essa palavra existe" (linha 30) denota a antecipação de resposta a uma suposta pergunta do autor.
- B () O primeiro e segundo parágrafos são exclusivamente opinativos; já os demais, informativos.
- C () "Tratante" (linha 23), "estudante" (linha 24) e "falante" (linha 24) são exemplos de palavras que mantiveram o sentido inalterado desde sua origem até os nossos dias.
- D () O texto oferece uma compreensão de um fenômeno linguístico que se caracteriza pela mudança de fonemas específicos, estigmatizado e alvo de preconceito.
- E () A palavra "Nhe-nhe-nhem" (linha 29) é uma onomatopeia, pois remete à forma como os portugueses, no século XVI, imitavam a fala dos tupis de modo pejorativo.

02) Com base no texto 1 e na variedade padrão da língua escrita, identifique as afirmativas a seguir como verdadeiras (V) ou falsas (F) e assinale a alternativa com a sequência correta de cima para baixo.

- () A expressão “Parabém’ pra você?” (linha 01) é empregada como estratégia para despertar a atenção do leitor para o processo de formação que envolve algumas palavras do português.
- () A troca de “L” para “R” nas palavras do português não constitui desvio da norma culta, considerando o processo de formação que envolve vocábulos com essas letras.
- () O sufixo “-nte”, que figura nas palavras “tratante” (linha 23), “estudante” (linha 24) e “falante” (linha 24), tem o significado agentivo, referindo-se a quem realiza a ação descrita pela base das palavras.
- () A palavra “nhe-nhe-nhem” (linha 33) é gerada a partir do processo de formação denominado derivação, com o acréscimo de dois prefixos a uma base verbal.
- () A palavra francesa “église” (linha 11), a espanhola “iglesia” (linha 11) e a italiana “chiesa” (linha 11) não derivam da palavra latina “*ICCLESLIA*”, por isso não houve a mudança de “L” para “R”.

A () V – F – V – F – F

B () F – V – V – V – V

C () V – V – F – F – F

D () V – F – F – V – F

E () F – F – V – F – V

Texto 2

- 01 — Ellis Boyd Redding, sua ficha diz que você cumpriu 40 anos de sua prisão perpétua. Se sente
02 reabilitado?
03 — Reabilitado? Bom, vamos ver, não tenho ideia do que isso significa.
04 — Significa poder voltar a viver em sociedade...
05 — Sei o que significa pra você, filho. Pra mim, isso é apenas uma frase vazia, inventada por
06 políticos, pra que jovens como você vistam terno e gravata e tenham um exemplo. O que você
07 quer saber? Se eu estou arrependido?
08 — Está?
09 — Não há dia que não lamento. Não porque eu esteja aqui, ou porque eu ache que tenha que
10 fazer isso. Penso no que eu era antes. Um rapaz estúpido que cometeu um crime terrível. Quero
11 contar como tudo aconteceu, mas não posso. Esse rapaz já não existe mais, só restou esse
12 velho. Devo viver com isso. Reabilitado? Que tristeza de palavra.

Um sonho de liberdade. Direção de Frank Darabont. Estados Unidos: Columbia Pictures, 1994.

03) Com base no texto 2 e na variedade padrão da língua escrita, identifique as afirmativas a seguir como verdadeiras (V) ou falsas (F) e assinale a alternativa com a sequência correta de cima para baixo.

- () O pronome “isso” (linhas 03 e 05) tem a mesma referência.
- () “Se” (linha 01) corresponde a um índice de indeterminação do sujeito.
- () O sufixo “eza” (linha 12) é formador de substantivo a partir de adjetivo.
- () O termo “arrependido” (linha 07) está exercendo a função de adjunto do nome.
- () A forma verbal “posso” (linha 11) significa capacidade.
- () A palavra “reabilitado” (linhas 02, 03 e 12) tem mais de um sentido a depender de quem a emprega.

A () F – F – F – F – V – V

B () F – V – V – V – F – V

C () F – F – V – F – V – V

D () V – V – F – F – V – F

E () V – F – F – V – F – F

Texto 3

a palavra não vem

pen^{sa}
pen^{sa}
pen^{sa}

e a palavra não vem

nunca
nunca
nunca
nunca
nunca
nunca
nunca
nunca

ANTUNES, A. *Todos*. 3. ed., São Paulo: Iluminuras, 1993.

04) Com base no texto 3 e na variedade padrão da língua escrita, assinale a alternativa correta.

- A () A repetição do substantivo “palavra” sugere que ela está se aproximando.
- B () O advérbio “nunca” só é empregado em orações que tenham “não”, como em “e a palavra não vem nunca”, para reforçar a negação.
- C () A forma verbal “vem” está flexionada no modo imperativo para reforçar a busca pela palavra.
- D () A coerência do texto fica prejudicada pela ausência de pontuação.
- E () A repetição e a projeção em gradação da forma verbal “pen^{sa}” e do advérbio “nunca” produzem um efeito de passagem do tempo.

Texto 4

“Estudei uma dúvida. O que será que seria o ser daquele homem, tudo? Algum tinha referido que ele era casado, com mulher e filhos. Como podia? Ai-de vai, meu pensamento constante querendo entender a natureza dele, virada diferente de todas, a inocência daquela maldade.”

GUIMARÃES ROSA, J. *Grande sertão: veredas*. Rio de Janeiro: Nova Fronteira, 2006, p. 234.

05) Com base no texto 4 e na variedade padrão da língua escrita, assinale a alternativa correta.

- A () A palavra “dúvida” se refere ao fato de o homem ser casado, com mulher e filhos.
- B () “querendo entender a natureza dele” reforça a ideia da dúvida apontada no trecho “O que será que seria o ser daquele homem, tudo?”.
- C () As formas “será”, “seria” e “ser” correspondem a verbos que descrevem o destino “daquele homem”.
- D () As duas ocorrências da palavra “que” sublinhadas no texto correspondem a pronomes interrogativos, indagando ambos sobre a identidade do homem citado no enunciado.
- E () “a inocência daquela maldade” estabelece uma relação metonímica.

Texto 5



Disponível em: <https://www.dedepaiva.com.br/psitiras>.

06) Com base no texto 5 e na variedade padrão da língua escrita, assinale a alternativa correta.

- A () A palavra “nada”, no segundo quadro, está exercendo a função de enfatizar a negação feita pelo advérbio “não”, reforçando a propriedade descrita.
- B () A expressão “do tipo”, nos segundo e terceiro quadros, insere a analista citada no grupo daqueles que somente escutam.
- C () “É do tipo que não fala nada?” (segundo quadro) é uma paráfrase de “...É do tipo que escuta!” (terceiro quadro).
- D () A palavra “como”, no primeiro quadro, estabelece uma comparação entre quem não faz psicanálise e aqueles que fazem.
- E () A palavra “negócio”, no primeiro quadro, associa a psicanálise a um mercado lucrativo, em que o profissional não precisa fazer nada.

Texto 6

O roubo do pato

Diz a lenda que Rui Barbosa, ao chegar em casa, ouviu um barulho estranho vindo do seu quintal. Foi averiguar e constatou haver um ladrão tentando levar seus patos de criação. Aproximou-se vagarosamente do indivíduo e, surpreendendo-o ao tentar pular o muro com seus patos, disse-lhe: Oh, bucéfalo anácrono!... Não o interpelo pelo valor intrínseco dos bípedes palmípedes, mas sim pelo ato vil e sorrateiro de profanares o recôndito da minha habitação, levando meus ovíparos à sorrelfa e à socapa. Se fazes isso por necessidade, transijo; mas se é para zombares da minha elevada prosopopeia de cidadão digno e honrado, dar-te-ei com minha bengala fosfórica, bem no alto da tua sinagoga, e o farei com tal ímpeto que te reduzirei á quinquagésima potência que o vulgo denomina nada.

E o ladrão, confuso, diz:

Dotô, eu levo ou dêxo os pato?

Disponível em: <https://www.tirodeletra.com.br/piadas/Oroubodopato.htm>.

07) Com base no texto 6 e de acordo com a variedade padrão da língua escrita, assinale a alternativa correta.

- A () Rui Barbosa e o ladrão falam idiomas diferentes, por isso este não compreende aquele.
- B () A linguagem culta de Rui Barbosa é um exemplo da forma de comunicação que deve ser empregada no desempenho da função de um servidor público.
- C () Ocorre uma variação diastrática do português, decorrente, sobretudo, das diferenças sociais dos envolvidos na situação comunicativa.
- D () A língua falada pelo ladrão não segue regras que garantam o seu funcionamento.
- E () A fala refere-se ao código de domínio social, enquanto a língua é o modo como cada indivíduo mobiliza esse código.

Texto 7

Gerador de Memes



Disponível em: <https://www.gerarmemes.com.br/memes-galeria/574-futurama-fry/3>. [Adaptado].

Texto 8

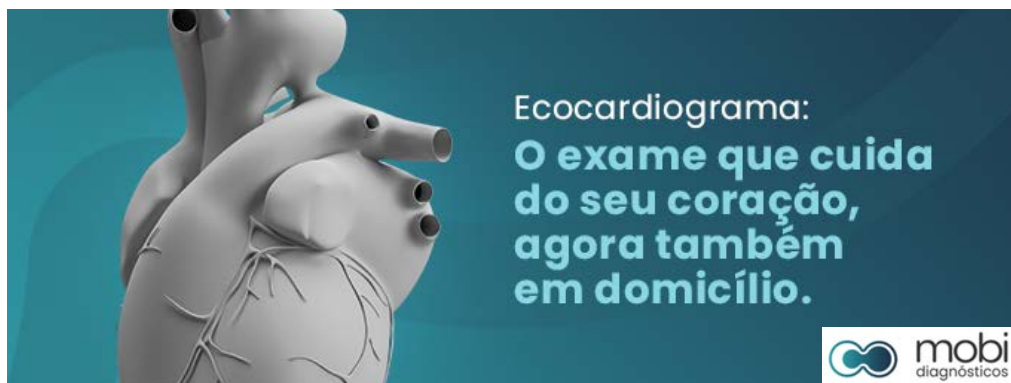
O meme surge como uma forma de enunciado, muitas vezes, cômico, crítico, irônico, que busca reproduzir de forma caricaturada um fato, um acontecimento, um pronunciamento, uma cena, uma imagem... Os memes, geralmente compartilhados nas redes sociais, se caracterizam como uma prática cultural propagadora de sentidos novos a partir de um sentido estabilizado.

BRAGA, S. O meme na escola: quando ler e escrever fazem sentido. In: BUTTURI JUNIOR, A.; BRAGA, S.; SOARES, T. B. (org.). *No campo discursivo: teoria e análise*. Campinas: Pontes, 2020, p. 300.

08) De acordo com o texto 7, o texto 8 e a variedade padrão da língua escrita, assinale a alternativa correta.

- A () Os memes são enunciados produzidos com o fim de repetir o mesmo sentido de um texto-fonte.
- B () Para ser um meme, é necessário ser constituído de linguagem verbal e não verbal.
- C () Os memes não podem ser considerados gêneros, porque são formas novas de produzir enunciados que ainda não foram classificados pelos estudiosos.
- D () Os memes são propagadores de *fake news*, porque distorcem o conteúdo de um texto original e não referenciam suas fontes.
- E () Os memes são produzidos numa relação entre a repetição de parte de um enunciado e sua atualização.

Texto 9



Disponível em: <https://mobidiagnosticos.com.br/ecocardiograma-o-exame-que-cuida-do-seu-coracao-agora-tambem-em-domicilio>. [Adaptado].

09) Com base no texto 9, considere as seguintes afirmativas e assinale a alternativa correta.

- I. Há dois pressupostos no enunciado, um de que antes o ecocardiograma não era realizado em domicílio e outro de que o exame continua podendo ser realizado fora do domicílio.
 - II. Os pressupostos são informações explícitas no enunciado, que no texto 9 são depreendidos pelas marcas linguísticas “agora” e “também”.
 - III. No contexto do anúncio publicitário do ecocardiograma, pode-se subentender que está mais cômodo realizar o exame pela praticidade de fazê-lo em casa.
 - IV. Os subentendidos são informações implícitas no texto, não expressas formalmente, apenas sugeridas pelo contexto.
- A () Somente as afirmativas II, III e IV estão corretas.
 - B () Somente as afirmativas I, II e III estão corretas.
 - C () Somente as afirmativas I, II e IV estão corretas.
 - D () Somente as afirmativas I, III e IV estão corretas.
 - E () Todas as afirmativas estão corretas.

Texto 10

Evidentemente, cada enunciado particular é individual, mas cada campo de utilização da língua elabora seus *tipos relativamente estáveis* de enunciados, os quais denominamos gêneros do discurso.

BAKHTIN, M. *Estética da Criação Verbal*. São Paulo: Martins Fontes, 2006, p. 262.

- 10) Considerando a noção de gênero do discurso bakhtiniana, relacione a primeira coluna com a segunda e assinale a alternativa correta, de cima para baixo, acerca da correspondência de cada gênero.

Gênero	Descrição/Função
(1) Ata	() Ato normativo expedido com o objetivo de publicizar normas e procedimentos e disciplinar matérias não reguladas em lei.
(2) Atestado	() Documento específico de solicitação de algo a que se tem direito (ou supõe-se tê-lo).
(3) Certidão	() Registro fiel, porém resumido, em texto narrativo, das ocorrências de uma reunião cuja função é fazer valer o que foi acordado pela maioria dos participantes.
(4) Requerimento	() Ato escrito oficial que veicula de forma pública aquilo que determina e estabelece.
(5) Parecer	() Documento que assevera algo que consta de assentamentos públicos.
(6) Portaria	() Documento firmado por uma pessoa em favor de outra, asseverando a verdade a respeito de determinado fato transitório.
(7) Edital	() Resultado da análise de um caso, ou uma opinião técnica sobre um ato, projeto, processo ou relatório.

- A () 6 – 4 – 5 – 6 – 2 – 3 – 1
B () 6 – 4 – 1 – 7 – 3 – 2 – 5
C () 7 – 5 – 1 – 6 – 3 – 2 – 4
D () 7 – 1 – 2 – 4 – 6 – 3 – 5
E () 3 – 6 – 1 – 7 – 4 – 2 – 5

Texto 11

Os textos da Redação Oficial produzidos nas mais diversas esferas profissionais – públicas e privadas – devem apresentar objetividade, impessoalidade, linguagem padrão culta, formalidade, padronização, clareza e concisão.

FLÔRES, L. L. *Redação oficial e revisão gramatical*. Florianópolis: UFSC, 2012. [Adaptado].

- 11) Considerando o texto 11, acerca da produção de textos em esferas profissionais, e de acordo com a variedade padrão da língua escrita, assinale a alternativa que melhor apresenta a reescrita do parágrafo abaixo, mantendo o mesmo propósito.

Cumpr-me informar que a decisão tomada no âmbito da diretoria sobre o difícil e alarmante problema da enchente no Rio Grande do Sul foi fazer uma redação para solicitar recursos ao excelentíssimo Presidente da República.

- A () Informa-se que a decisão da diretoria sobre o problema da enchente no Rio Grande do Sul foi redigir uma solicitação de recursos ao Presidente da República.
B () Informamos que a decisão no âmbito da diretoria sobre o problema foi redigir redação para solicitar recursos ao Senhor Presidente da República.
C () Fica informado a todos que diretoria decidiu, sobre o difícil problema da enchente no Rio Grande do Sul, solicitar recursos ao Presidente da República.
D () Informo que a decisão da diretoria sobre o problema da enchente foi solicitar recursos ao Presidente da República.
E () A diretoria redigiu uma solicitação de recursos.

Texto 12

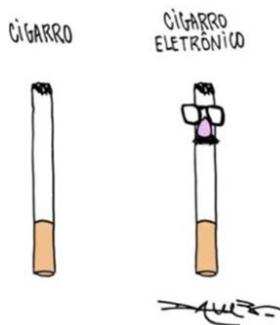


Disponível em: <https://diplomatiq.org.br/novas-tirinhas-de-andre-dahmer-transformam-algoritmo-em-personagem-intrometido>.

12) Com base no texto 12 e na variedade padrão da língua escrita, assinale a alternativa correta.

- A () “Outra”, no quadro 3, corresponde a um pronome indefinido que substitui o nome “opinião”.
- B () A palavra “ainda”, no quadro 2, pode ser substituída por “até este exato momento”, mantendo o sentido do texto e a adequação à variedade padrão da língua escrita.
- C () “hoje” e “amanhã”, nos quadros 2 e 3 respectivamente, são advérbios dêiticos, cuja referência depende do contexto da enunciação.
- D () O til nas palavras “opinião” e “amanhã”, nos quadros 2 e 3 respectivamente, indica que as vogais nas quais ele aparece são nasais, por serem pronunciadas com escapamento total do ar pelas narinas.
- E () O “por quê” do quadro 2 indaga sobre a razão do que foi afirmado na fala anterior, enquanto o “porque” do quadro 3 introduz uma causa.

Texto 13



Charge de @andredahmer divulgada na campanha da Sociedade Paulista de Pneumologia e Tisiologia (SPPT)

Disponível em: <https://sbpt.org.br/porta1/dia-mundial-sem-tabaco-2023>.

13) Com base no texto 13 e na variedade padrão da língua escrita, indique se as afirmativas abaixo são verdadeiras (V) ou falsas (F) e assinale a alternativa com a sequência correta de cima para baixo.

- () Há dois tipos de cigarro bem diferentes: um que causa dano ao organismo humano, e outro que não.
- () Há um único tipo de cigarro, sem nenhuma diferença na forma e/ou no dano causado ao organismo humano.
- () Há dois tipos de cigarro cuja forma é diferente, mas o dano causado ao organismo humano é semelhante.
- () Os óculos, o nariz e o bigode em um dos cigarros simbolizam um disfarce para sugerir que cigarro eletrônico não é tão danoso quanto o cigarro tradicional.

- A () F – F – V – F
- B () F – V – F – V
- C () V – F – F – V
- D () V – V – V – F
- E () F – F – V – V

- 14) Com base na variedade padrão da língua escrita, analise a situação descrita abaixo e assinale a alternativa correta.

Em uma tribo imaginária denominada Naomi, ao nascer os meninos recebem no final do seu nome o morfema final do nome do pai. Ao se casarem, é acrescentado ao seu nome o morfema final do nome do pai da sua mulher. Jurupari é filho de Moar, e o pai de sua mulher chama-se Kenai. Dentre os nomes abaixo, qual deles atende à regra da tribo Naomi para nomear o filho de Jurupari?

- A () Amary
- B () Raoni
- C () Jair
- D () Anoar
- E () Kenaiar

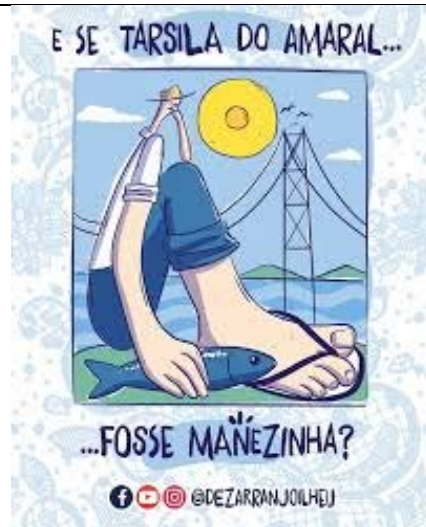
Texto 4



Abaporu, obra de Tarsila do Amaral

Disponível em: <https://www.gazetadopovo.com.br/vozes/jorge-caldeira/tarsila-do-amaral-1-a-artista-do-seculo-e-seu-plano>.

Texto 5



Disponível em: @Dezarranjoiheu

- 15) Em relação aos textos 4 e 5, assinale a alternativa correta.

- A () No texto 5, o diminutivo “-inha”, em “manezinha”, assume uma conotação de grau diminutivo, expressando ideia de tamanho.
- B () No texto 4, a obra “Abaporu”, de Tarsila do Amaral, estabelece uma intertextualidade com elementos da cultura manezinha.
- C () As reticências empregadas no texto 5 unem uma sentença condicional a uma sentença interrogativa.
- D () No texto 5, a sentença interrogativa tem como resposta o enunciado não verbal.
- E () No texto 5, a conjunção “e” introduz uma sentença com conteúdo factual.

CONHECIMENTOS GERAIS

16) ESG é uma sigla que foi criada por volta de 2005, por um ex-secretário geral da Organização das Nações Unidas (ONU). Nos últimos 5 anos, as práticas adotadas e a comunicação sobre as iniciativas ESG no âmbito corporativo têm crescido vertiginosamente. Sobre essa temática, assinale a alternativa correta.

- A () O Relatório de Sustentabilidade, geralmente feito dentro de padrões internacionais como o GRI (*Global Reporting Initiative*), é uma ferramenta por meio da qual as empresas informam as suas práticas ESG.
- B () ESG é uma sigla criada para designar Empresas Sociais Globais, classificando as empresas de atuação multinacional que incorporam práticas sociais.
- C () A descarbonização das indústrias está associada ao eixo de governança (G) conforme o padrão de redação da maioria dos relatórios ESG.
- D () Considerando que ESG trata de práticas sociais, o eixo ambiental está relacionado ao ambiente de trabalho, com melhorias em ergonomia e espaços de convívio das empresas.
- E () Por ser de adesão voluntária, ainda não existem normas ou padrões para reportar as práticas ESG.

17) A Universidade Federal de Santa Catarina (UFSC), por meio de seu Plano de Logística Sustentável (PLS) 2025-2029, reafirma seu compromisso com a gestão eficiente de recursos e a redução de impactos ambientais, alinhando-se à Política Nacional de Resíduos Sólidos (PNRS). Com base nas diretrizes de gerenciamento de resíduos sólidos estabelecidas tanto no âmbito institucional da UFSC quanto na legislação nacional, assinale a alternativa correta.

- A () Os bens inservíveis da UFSC, como móveis danificados e equipamentos eletrônicos quebrados, devem ser prioritariamente encaminhados ao aterro sanitário para evitar-se a contaminação do meio ambiente.
- B () O Plano Nacional de Resíduos Sólidos (Planares) estabelece que a disposição de resíduos em lixões e aterros controlados é uma prática permitida para municípios de pequeno porte até o ano de 2040, desde que possuam um plano municipal de gestão integrada.
- C () De acordo com o PLS 2025-2029, a meta para a gestão de resíduos orgânicos gerados no Restaurante Universitário (RU) e nas áreas verdes da UFSC é priorizar o seu encaminhamento para aterros sanitários municipais, visando o prolongamento da vida útil dessas unidades.
- D () A gestão e o gerenciamento de resíduos devem observar obrigatoriamente uma ordem de prioridade que consiste em: não geração, redução, reutilização, reciclagem, tratamento dos resíduos sólidos e, por fim, disposição final ambientalmente adequada apenas dos rejeitos.
- E () A logística reversa, aplicada na UFSC para itens como lâmpadas fluorescentes e pilhas, é definida como um serviço público de limpeza urbana sob responsabilidade da prefeitura do *campus*, com a participação de fabricantes ou importadores apenas no gerenciamento das embalagens.

18) Assinale a alternativa correta sobre os aplicativos Firefox e o Thunderbird:

- A () Ambos permitem acesso a endereços *web* fornecidos pelo usuário na barra de endereços do aplicativo.
- B () O Firefox possui um filtro de *spam* embutido que analisa e bloqueia *e-mails* indesejados ou suspeitos.
- C () O Firefox é um navegador de *Internet*, enquanto Thunderbird é um cliente de *e-mail*.
- D () O Thunderbird permite o salvamento e preenchimento automático de informações de contas de usuário em páginas *web*.
- E () Ambos são aplicativos padrão do Windows 11.

19) Analise as afirmativas sobre segurança e prevenção na *web* e assinale a alternativa correta.

- I. O acesso não autorizado a sistemas e redes com o objetivo de obter informações, causar danos, utilizar recursos e/ou interromper serviços é considerado uma intrusão.
- II. Hackers não utilizam somente técnicas computacionais para realizar invasões. Eles também usam técnicas de engenharia social para obter informações.
- III. Conscientização dos usuários é um método de prevenção de intrusão.

- A () Nenhuma afirmativa está correta.
- B () Todas as afirmativas estão corretas.
- C () Somente as afirmativas I e II estão corretas.
- D () Somente as afirmativas I e III estão corretas.
- E () Somente as afirmativas II e III estão corretas.

20) No Microsoft Word, qual das seguintes opções é usada para inserir uma quebra de página manual?

- A () CTRL + SHIFT + P
- B () ALT + F4
- C () SHIFT + ENTER
- D () CTRL + P
- E () CTRL + ENTER

21) Assinale a alternativa correta em relação ao Estágio Probatório dos servidores públicos da União, das autarquias e das fundações federais.

- A () Servidor não estável, ou seja, que ainda esteja no período de estágio probatório, poderá ser membro de Comissão de Processo Administrativo Disciplinar, desde que haja autorização pela autoridade disciplinar do órgão.
- B () O servidor não aprovado no estágio probatório será demitido sem direito ao contraditório e à ampla defesa.
- C () Ao servidor em estágio probatório poderá ser concedida licença para tratar de assuntos particulares, sem remuneração.
- D () No estágio probatório, serão avaliados, por comissão constituída para este fim, os seguintes aspectos e competências do servidor: assiduidade; disciplina; capacidade de iniciativa; produtividade; e responsabilidade.
- E () A Emenda Constitucional nº 19/1998 confirmou o que estava contido na Lei nº 8.112/1990, em que consta o prazo de dois anos para o estágio probatório.

22) Sobre o Plano de Carreira dos cargos Técnico-Administrativos em Educação (PCCTAE) no âmbito das Instituições Federais de Ensino vinculadas ao Ministério da Educação, contido na Lei nº 11.091/2005, bem como sobre o cumprimento das obrigações dessa carreira, assinale a alternativa correta.

- A () Conforme o Plano de Carreira, a escolarização não influencia os níveis de capacitação e classificação dos servidores técnico-administrativos em Educação.
- B () As atribuições gerais contidas no art. 8º do PCCTAE esgotam as atribuições e funções dos servidores técnico-administrativos em Educação, pois é vedado estabelecer atribuições específicas em regulamento próprio.
- C () A progressão por mérito profissional ocorre automaticamente com o passar do tempo e independe do resultado da avaliação de desempenho do servidor.
- D () Na progressão por capacitação profissional, será acrescentada uma porcentagem ao vencimento básico de cada servidor para cada nível de graduação em que ele obtiver o certificado: graduação, especialização, mestrado e doutorado.
- E () É permitido a alguns servidores públicos, dentre eles os servidores técnicos-administrativos em Educação, ter outra fonte de renda e até outro emprego com vínculo trabalhista, desde que haja compatibilidade de horários e que o servidor não tenha sido contratado em regime de Dedicção Exclusiva.

ATENÇÃO

Responda às questões **23**, **24** e **25** de acordo com a língua estrangeira (**Espanhol** ou **Inglês**) selecionada na inscrição.
Atenção ao preenchimento do cartão-resposta.

ESPAÑHOL

Texto 1



Recomendaciones para uso de lenguaje inclusivo y no sexista

Les invitamos a reflexionar en cuanto a la importancia de cuidar nuestras expresiones, respetando la pluralidad y considerando la diversidad de identidades de género.

El lenguaje inclusivo de género hace referencia a toda expresión verbal o escrita, que utiliza preferiblemente vocabulario neutro, o bien hace evidente el masculino y el femenino, evitando generalizaciones del masculino, para situaciones o actividades donde aparecen mujeres y hombres. (Consejo Nacional de las Artes: Guía de Lenguaje inclusivo de Género, año 2016. Pág. 4.)

El uso no sexista del lenguaje es la utilización de expresiones lingüísticamente correctas sustitutivas de aquellas que, aun siendo correctas o no, ocultan lo femenino o lo sitúan en un plano secundario o de menor valor respecto al masculino. (Instituto Salvadoreño para el Desarrollo de la Mujer)

Por su parte, el sexismo es un conjunto de valores, interpretaciones, comportamientos, acciones, y/o actitudes, que legitiman la superioridad o inferioridad sexual y el lenguaje es sexista cuando la forma de expresión verbal, escrita o gráfica, produce distinciones jerárquicas y excluyentes entre personas, en razón de su sexo.

Como afirma la lingüista Eulalia Lledó, “el lenguaje no es sexista en sí mismo, sí lo es su utilización. Si se utiliza correctamente también puede contribuir a la visibilización de la mujer”.

El sistema lingüístico ofrece diversas posibilidades para evitar la discriminación en su uso, utilizando términos y conceptos neutros, que incluyan a toda la humanidad. Existen diferentes formas para emplear un lenguaje inclusivo, en todo tipo de situaciones y formas de comunicarnos. Como ejemplificación, al referirnos al género humano, se pueden emplear términos colectivos neutrales, como los que aparecen en el cuadro a continuación:

Lo que no se debe usar	Lo que se debería usar
“la cultura nos pertenece a todos, y su construcción...”	“la cultura le pertenece a toda la ciudadanía, y su construcción...”
“El origen del hombre...”	“El origen de la especie humana...”
“Todos los hombres son iguales ante la ley...”	“Todas las personas son iguales ante la ley...”
“La cultura da al hombre la capacidad de reflexión sobre sí mismo.”	“La cultura da a la humanidad la capacidad de reflexión sobre sí misma.”
“Es bueno para el bienestar del hombre.”	“... de la humanidad, los seres humanos, la gente, las personas.” “Es bueno para nuestro bienestar”

Disponible en: <https://www.utem.cl/universidad/genero-y-equidad/recomendaciones-para-uso-de-lenguaje-inclusivo-y-no-sexista>. [Adaptado].

23) Considera las proposiciones a continuación y, al final, marca la secuencia correcta referente a las que son verdaderas (V) o falsas (F).

- () Se trata de una noticia sobre la desigualdad de género y sus efectos en el sector público.
- () Se trata de un texto que busca sensibilizar al lector sobre la relevancia de repensar el uso del lenguaje considerando la pluralidad y la diversidad de identidades de género.
- () Se trata de un compendio de normas publicado por la Facultad de Letras de la Universidad Tecnológica Metropolitana de Chile.
- () El reportaje sensibiliza al lector sobre la desigualdad de género entre el grupo de estudiantes de la Universidad Tecnológica Metropolitana de Chile.

- A () V – F – V – V
- B () F – V – V – F
- C () F – V – F – F
- D () F – V – F – V
- E () V – F – F – F

24) Marca la proposición correcta según las informaciones del Texto 1.

- A () Entre las características del lenguaje inclusivo de género está el empleo de un vocabulario que evidencie mujeres y hombres, como también el reemplazo de expresiones que ocultan o minimizan lo femenino.
- B () El sexismo practicado en el ámbito universitario es un conjunto de valores, interpretaciones, comportamientos, acciones, y/o actitudes, que legitiman la superioridad o inferioridad sexual entre los académicos.
- C () Para la lingüista Eulalia Lledó, el lenguaje es sexista desde sus orígenes, pero es posible ajustarla de modo a visibilizar a las mujeres.
- D () Según informa el texto, la lengua no es el único mecanismo de exclusión social. Desde ahí, el uso del lenguaje inclusivo de género no garantiza la inclusión de las mujeres en el ámbito académico.
- E () El lenguaje inclusivo ha recibido muchas críticas por parte de la sociedad, sobre todo por las complejidades morfológicas que conlleva.

25) Marca la proposición que preserva el sentido de lo que expresan los párrafos 3 y 4 del Texto 1, los cuales van reproducidos a continuación.

El uso no sexista del lenguaje es la utilización de expresiones lingüísticamente correctas sustitutivas de aquellas que, aun siendo correctas o no, ocultan lo femenino o lo sitúan en un plano secundario o de menor valor respecto al masculino. (Instituto Salvadoreño para el Desarrollo de la Mujer)

Por su parte, el sexismo es un conjunto de valores, interpretaciones, comportamientos, acciones, y/o actitudes, que legitiman la superioridad o inferioridad sexual y el lenguaje es sexista cuando la forma de expresión verbal, escrita o gráfica, produce distinciones jerárquicas y excluyentes entre personas, en razón de su sexo.

- A () Es importante que las universidades y otros sectores públicos apliquen dinámicas y lenguaje no sexistas.
- B () El sexismo es una forma de legitimar la superioridad o inferioridad sexual; en el lenguaje, suele situar lo femenino en plano secundario.
- C () El sexismo cultural y lingüístico es un conjunto de normas fundamentadas en la diferencia inherente entre los géneros.
- D () El lenguaje no es capaz de producir distinciones jerárquicas y excluyentes entre personas.
- E () El lenguaje refleja los valores, interpretaciones, comportamientos, acciones y/o actitudes de una estructura social; por tanto, el cambio lingüístico no afecta a las dinámicas sociales.

INGLÊS

Text 1

Popular career choices

Researching popular career choices gives you an idea of the job opportunities other job seekers are interested in. Here are some popular career choices to consider:

<p>School teacher</p> <p>National average salary: \$51,497 per year Primary duties: School teachers prepare a lesson plan and learning materials for a group of students in a classroom. They assess each student's performance and academic development. School teachers also grade assignments, assign homework and administer tests.</p>	<p>Flight attendant</p> <p>National median salary: \$63,760 per year Primary duties: Flight attendants guide passengers to their seats on an airplane. They educate them on safety measures, perform a safety check before a flight, greet passengers and prepare and serve snacks, food and drinks to a flight's passengers.</p>
<p>Physical therapist</p> <p>National average salary: \$85,831 per year Primary duties: Physical therapists diagnose a patient's movement dysfunction. After identifying their needs, they develop a treatment plan and teach them specific exercises to help with their diagnosis. Physical therapists may also massage their patients to aid in healing and alleviate any pain.</p>	<p>Nurse practitioner</p> <p>National average salary: \$120,621 per year Primary duties: Nurse practitioners are advanced practice registered nurses who determine a patient's needs, diagnose diseases, develop treatment plans and perform both laboratory and diagnostic tests. They also prescribe medications as needed, record a patient's symptoms and perform physical exams.</p>

Sources: <https://www.indeed.com>. [Adapted].

23) Text 1 brings information about:

- A () how much each professional earns in different states.
- B () supplementary financial payments for each career.
- C () job description with main activities for each career.
- D () degree required for each career in different states.
- E () potential health risks for each career.

24) All the translations for the words below are correct, according to their use in text 1, except:

- A () duties: taxas
- B () average: médio(a)
- C () to aid: ajudar
- D () greet: cumprimentam
- E () needs: necessidades

Text 2

	Average salary per year in the United States (2024)	Average salary per year in Brazil (2024)
School teacher	\$ 51,497	R\$ 34.000
Nurse practitioner	\$ 120,621	R\$ 50.000
Physical therapist	\$ 85,831	R\$ 40.000
Flight Attendant	\$ 63,760	R\$ 35.000

Sources: <https://www.salario.com.br/tabela-salarial>; <https://www.indeed.com>. [Adapted].

25) Comparing information from the chart in text 2, select the correct proposition.

- A () Teachers have a higher salary in Brazil than in the United States.
- B () Nurse practitioners have the highest salary in both countries.
- C () Physical therapists have a higher salary in Brazil than in the United States.
- D () Flight attendants have the worst salary in the United States.
- E () The salaries are similar in both countries.

CONHECIMENTOS ESPECÍFICOS

- 26)** Durante o verão, período com temperaturas elevadas, a avicultura de postura tem um grande desafio de oferecer um controle térmico adequado para mitigar os efeitos do estresse por calor no bem-estar das aves, na produção e qualidade de ovos. Sobre o estresse por calor na avicultura de postura, assinale a alternativa correta.
- A () Em condições de estresse por calor, a hiperventilação tem como consequência um desequilíbrio ácido-base, a alcalose respiratória, elevando a exigência energética de manutenção e comprometendo a deposição de minerais na casca, reduzindo a produção e qualidade de ovos.
 - B () Com a temperatura elevada, há uma maior formação de gases no ambiente devido à fermentação da cama, como, por exemplo, amônia. Dessa forma, é fundamental direcionar os ventiladores em direção à cama para que a ventilação seja adequada para dissipação desses gases e controle da temperatura ambiente.
 - C () Aves em estresse por calor apresentam como principal comportamento o aumento do consumo de ração, visto que a demanda por energia de manutenção aumenta em função da ativação de mecanismos fisiológicos destinados à manutenção da homeostase para adaptação e sobrevivência.
 - D () Durante o verão, as aves aumentam o consumo de água, devendo-se, portanto, manter à disposição delas água fresca e limpa. Além disso, um ajuste na dieta pode ser necessário, aumentando os níveis de proteína e reduzindo os níveis de minerais, garantindo um menor gasto energético para a digestão.
 - E () Em aviário de pressão negativa, o uso de *pad cooling*, placas evaporativas, nunca é uma boa opção para avicultura, pois há formação de biofilmes patogênicos que podem contaminar o ar e trazer doenças respiratórias para as aves.
- 27)** Na suinocultura, o manejo pré-abate adequado garante um melhor bem-estar animal e reduz o desenvolvimento de anomalias na carne, conhecidas pelas siglas DFD e PSE. A sigla DFD vem dos termos em inglês *dark, firm e dry*, que, em português, significam, respectivamente, escura, firme e seca, enquanto a sigla PSE se origina dos termos em inglês *pale, soft e exsudative*, que, em português, significam, respectivamente, pálida, mole e exsudativa. Com base nessa problemática, assinale a alternativa correta.
- A () A carne PSE está associada a um estresse crônico, o que leva a um acúmulo de ácido láctico no músculo e um baixo pH final, ao contrário da DFD, que está associada a um estresse agudo, com um consumo de glicogênio muscular antes do abate, levando a um elevado pH final.
 - B () O elevado pH da carne PSE reduz a vida útil de prateleira, pois esse pH favorece o desenvolvimento de microrganismos.
 - C () Na carne DFD, não há risco de crescimento microbiológico, pois o seu pH baixo confere uma acidez que reduz a probabilidade de risco de microrganismos.
 - D () No frigorífico, a carne DFD acarreta maior perda por gotejamento que a carne PSE.
 - E () Enquanto a carne DFD é consequência de um estresse crônico, com um consumo de glicogênio muscular antes do abate levando a um elevado pH final, a carne PSE está associada a um estresse agudo e ao acúmulo de ácido láctico no músculo, levando a um pH final baixo.
- 28)** Durante o processo de digestão animal, ocorre a produção de diferentes sucos digestivos que auxiliam em diferentes etapas, de acordo com a sua função. Assinale a alternativa correta sobre os sucos digestivos.
- A () Suco pancreático é produzido no pâncreas e produz especificamente a enzima lipase, sendo especializado na digestão de gorduras.
 - B () Suco biliar é produzido na vesícula biliar, e os sais biliares atuam na emulsificação das gorduras.
 - C () O suco entérico é produzido pelo fígado, e a sua principal enzima é a amilase, que atua na digestão do amido.
 - D () Suco gástrico é produzido no estômago, e sua principal enzima é a pepsina, que vai atuar na digestão das proteínas.
 - E () A enzima enteroquinase é produzida no pâncreas e compõe o suco pancreático, com a função de ativar a enzima pepsina.

- 29) O balanço correto dos nutrientes na dieta animal é fundamental para o desempenho produtivo e bem-estar. O uso de aditivos como ingredientes nas rações permite potencializar tais ganhos, além de proporcionar melhor conservação, processamento e estabilidade dos ingredientes e das rações. Dentro do contexto dos aditivos destinados à alimentação animal, relacione o aditivo na coluna 1 com a sua função na coluna 2 e assinale a alternativa que apresenta a sequência correta, de cima para baixo.

Coluna 1	Coluna 2
1. Fitase	() Torna o fósforo que compõe a molécula do ácido fítico disponível para a absorção a partir da hidrólise.
2. Inulina	() Substância utilizada como alimento para bactérias benéficas no ambiente intestinal.
3. Aluminossilicato de sódio	() Substância utilizada para evitar a aderência entre partículas em rações.
4. Glicerina	() Evita a perda de umidade dos alimentos.
5. Butil-hidroxianisol	() Reduz a ação dos radicais livres, retardando o processo de oxidação.

- A () 3 – 1 – 5 – 4 – 2
 B () 1 – 2 – 3 – 4 – 5
 C () 1 – 2 – 5 – 4 – 3
 D () 3 – 5 – 4 – 1 – 2
 E () 1 – 5 – 3 – 2 – 4

- 30) Para animais homeotérmicos, a zona de termoneutralidade é uma faixa de temperatura ambiente, entre máxima e mínima, em que os animais não precisam produzir ou perder temperatura corporal. Essa zona de conforto é dependente de diversos fatores, dentre eles idade, estado fisiológico, genética e nível de alimentação. Nesse contexto, assinale a alternativa correta.

- A () Termogênese ocorre quando a temperatura está abaixo da zona de conforto e o animal precisa produzir calor, enquanto a termólise ocorre quando a temperatura está acima da zona de conforto e o animal precisa dissipar calor.
 B () A condução térmica ocorre quando o animal regula a temperatura corporal, levando o calor do corpo para uma corrente líquida ou gasosa. Por exemplo, quando as aves abrem as asas para facilitar a circulação do ar.
 C () A radiação é um dos mecanismos de transferência de energia cinética entre as moléculas, passando um fluxo de alta energia para outro de baixa. Um exemplo é o suíno que se deita no piso frio, perdendo calor para o chão por radiação.
 D () Animais de pelo claro absorvem mais radiação e, em consequência, maior aquecimento. Por outro lado, animais de pelo escuro absorvem menos radiação, sofrendo menos aquecimento.
 E () As glândulas sudoríparas presentes nos bovinos, ovinos e nas aves facilitam a dissipação do calor latente quando as temperaturas se aproximam de 30 °C.

- 31) Forrageiras são fundamentais para a pecuária no Brasil, pois, além de contribuírem para a conservação e melhoria do solo, ainda permitem a produção contínua de volumoso durante todo o ano nas diferentes regiões do país, promovendo a sustentabilidade e a viabilidade do sistema agropecuário. Dentre as forrageiras abaixo, selecione a opção em que as espécies aparecem respectivamente como: inverno e perene; verão e perene; inverno e anual; e verão e anual.

- A () *Festuca arundinacea*; *Pennisetum glaucum*; *Vicia sativa*; e *Digitaria decumbens*.
 B () *Pennisetum glaucum*; *Festuca arundinacea*; *Vicia sativa*; e *Digitaria decumbens*.
 C () *Festuca arundinacea*; *Digitaria decumbens*; *Vicia sativa*; e *Pennisetum glaucum*.
 D () *Digitaria decumbens*; *Vicia sativa*; *Festuca arundinacea*; e *Pennisetum glaucum*.
 E () *Digitaria decumbens*; *Vicia sativa*; *Pennisetum glaucum*; e *Festuca arundinacea*.

32) Ao formular uma dieta para bovinos de corte é necessário conhecer os processos metabólicos que ocorrem no rúmen. A fermentação ruminal é uma atividade complexa, e, após o estabelecimento da microbiota, a composição da dieta passa a ser um dos fatores com maior impacto na sua composição. Dentro desse cenário, assinale a alternativa correta sobre os fatores que influenciam a fermentação ruminal.

- A () Os aditivos ionóforos são utilizados na dieta de ruminantes para controlar bactérias gram-negativas, proporcionando uma redução do pH ruminal e inibindo bactérias celulolíticas, o que gera uma menor produção de metano.
- B () Dietas com altos níveis de concentrados podem aumentar a população de bactérias proteolíticas e amilolíticas, reduzindo a população de bactérias celulolíticas, o que pode causar uma acidose ruminal.
- C () Bactérias metanogênicas não são afetadas pelos níveis de nutrientes na dieta.
- D () Dietas com maior volume de concentrado tendem a aumentar o pH, estimulando a presença de bactérias celulolíticas.
- E () Gorduras poli-insaturadas passam pelo rúmen sem sofrer nenhum mecanismo de digestão e são depositadas na carcaça.

33) O período seco é uma fase importante para a bovinocultura leiteira e tem como objetivo preparar o animal para a próxima lactação. Esse período é importante para uma regeneração da glândula mamária, saúde do úbere, melhor desenvolvimento do feto e qualidade do colostro. Assim, um correto programa de vacas secas pode resultar em uma melhor produtividade na próxima lactação. Sobre o assunto, analise as afirmativas abaixo e assinale a alternativa correta.

- I. A vaca leiteira pode permanecer prenhe e em lactação simultaneamente, porém, 60 dias antes do parto, irá acontecer o período seco.
- II. O período seco irá acontecer no início do desenvolvimento fetal, correspondente ao terço inicial da gestação, atendendo, assim, as demandas nutricionais da vaca e do feto.
- III. A prática do período seco auxilia na redução de ocorrências de desordens metabólicas e infecciosas como síndrome da vaca gorda, febre do leite, cetose e mastite.
- IV. A prática de suplementação, com uma dieta balanceada para atender as demandas fisiológicas da vaca e do feto, pode substituir totalmente o período seco.
- V. Há uma redução na ingestão de alimentos no terço final da gestação, mesmo com uma alta demanda nutricional para o crescimento fetal e formação de colostro, devido à limitação do volume ruminal e a alterações hormonais.

- A () Todas as afirmativas estão corretas.
- B () Apenas as afirmativas II, III e V estão corretas.
- C () Apenas as afirmativas I, III, IV e V estão corretas.
- D () Apenas as afirmativas I e II estão corretas.
- E () Apenas as afirmativas I, III e V estão corretas.

34) A água é um fator de grande importância para a produção em escala comercial de tilápias (*Oreochromis niloticus*), e o seu manejo inadequado pode levar a alterações nos parâmetros físico-químicos, comprometendo, assim, o desempenho produtivo dos animais. Sobre a qualidade água, assinale a alternativa correta.

- A () O comportamento de boquejar na superfície da água, quando o peixe abre e fecha a boca, é um sinal de alerta para a qualidade da água.
- B () O manejo alimentar das tilápias não influencia a qualidade da água, somente a composição nutricional da dieta.
- C () A redução da amônia não ionizada (NH_3) é resultado da elevação da temperatura da água, tornando desnecessário o controle da alimentação em períodos quentes.
- D () A temperatura da água só influencia o desempenho das tilápias quando ultrapassa os extremos, abaixo de 18 °C e acima de 34 °C.
- E () A dureza total da água na criação de tilápias refere-se exclusivamente aos níveis de cálcio, por isso deve-se ter cuidado com a alcalinidade da água.

35) Ovinos são animais biungulados, apresentando casco bipartido e no formato côncavo. Problemas com claudicações, popularmente chamadas de manqueiras, são enfermidades que acometem o sistema locomotor e afetam o desempenho produtivo e o bem-estar dos animais, reduzindo ganho de peso, comprometendo o desempenho reprodutivo e até mesmo ocasionando o descarte dos animais em casos mais graves. Em relação às claudicações, é correto afirmar que:

- A () laminite é uma doença também conhecida por *foot-rot*, tendo como principal causa as bactérias do gênero *Clostridium* spp.
- B () a podridão dos cascos, também conhecida por *foot-rot*, é uma enfermidade necrosante da epiderme interdigital e da matriz do casco, causada primariamente pela bactéria *Clostridium septicum*, presente em solos úmidos e encharcados.
- C () o carbúnculo sintomático tem como causa primária a bactéria *Dichelobacter nodosus* presente no ambiente, que penetra na pele através de feridas, provocando necrose, crepitação e morte súbita.
- D () laminite é uma inflamação severa nas lâminas sensíveis do casco, que perde a capacidade de sustentar o osso, levando o animal a uma dor intensa. É causada por toxinas produzidas no rúmen, em geral, quando há um uso excessivo de grãos, causando uma acidez ruminal.
- E () a gangrena gasosa tem como causa primária a bactéria *Dichelobacter nodosus*. Essa infecção começa de uma forma endógena, pela ingestão dos esporos da bactéria presente no ambiente, provocando febre, perda de apetite, inchaço muscular e manqueira, podendo inclusive levar à morte súbita.

36) O processo da enxameação é um acontecimento natural de reprodução das abelhas e ocorre quando a colmeia se divide. Embora o conceito biológico de multiplicação da espécie seja o mesmo, o processo de enxameação e divisão é diferente entre *Apis* (abelhas com ferrão) e *Melipona* (abelhas sem ferrão). Em relação ao processo de enxameação na criação de *Apis*, assinale a alternativa correta.

- A () Na enxameação de *Apis*, a rainha velha sempre permanece na colmeia, e quem sai é a rainha jovem, ainda virgem. A rainha fecundada sofre de fisiogastria, o abdômen cresce, e ela perde a capacidade de voo.
- B () A escassez de pólen é um gatilho natural para dar início à enxameação, e a falta de alimento é um sinal de alerta de que a colmeia precisa ser dividida para buscar novos recursos. Por isso, esse processo ocorre no inverno.
- C () A rainha produz o feromônio, que mantém o grupo e inibe a construção de realeiras. Em ninhos populosos, a distribuição é ineficiente. Além disso, rainhas velhas reduzem a produção. Ambos são sinais de alerta para as abelhas operárias construírem as realeiras.
- D () Esse processo é natural, e o apicultor não pode interferir no manejo reprodutivo das abelhas.
- E () Antes de dar início ao processo, as operárias superalimentam a rainha com geleia real para garantir energia para o voo.

37) A fabricação de queijos é um processo que envolve várias etapas e é resultado da transformação da caseína do leite, conferindo textura, sabor, aroma e segurança ao produto. O desenvolvimento do queijo começa com a qualidade do leite que chega à indústria, sendo que um leite de baixa qualidade vai influenciar negativamente o produto final. Sobre o processo de fabricação do queijo, assinale a alternativa correta.

- A () A padronização do extrato seco total e do extrato seco desengordurado do leite para queijos tem como objetivo atingir os níveis de sólidos totais adequados, melhorando o rendimento e a textura.
- B () A pasteurização do leite HTST (*High Temperature Short Time*) a uma temperatura de 130 °C por 205 segundos é utilizada no processamento para esterilizar.
- C () O tipo de queijo produzido e a sua classificação variam de acordo com a bactéria adicionada após o processo de pasteurização.
- D () Um leite que apresenta resultado positivo no teste de álcool a 72 °GL, mas negativo para alizarol em mesma graduação, deve ser imediatamente descartado, pois indica mastite subclínica grave.
- E () O teste de alizarol substitui o teste de álcool, tornando desnecessário aplicar os dois no momento da recepção do leite para fabricação do queijo.

38) A agrometeorologia e a climatologia são áreas aplicadas das ciências atmosféricas que fornecem subsídios ao planejamento agrícola e à gestão de riscos climáticos. Com base nos conceitos, objetivos e escalas de atuação dessas áreas, assinale a alternativa correta.

- A () A agrometeorologia restringe-se à previsão do tempo de curto prazo, não utilizando séries históricas de dados climáticos, que são exclusivas da climatologia.
- B () A climatologia dedica-se à análise estatística das condições atmosféricas médias e extremas em longos períodos, enquanto a agrometeorologia aplica essas informações ao estudo das interações entre clima, solo, plantas e sistemas produtivos agrícolas.
- C () A climatologia tem como principal objetivo substituir os modelos de previsão meteorológica operacional utilizados no manejo diário das culturas.
- D () A agrometeorologia considera apenas variáveis meteorológicas isoladas, como temperatura e precipitação, sem integrar fatores fisiológicos das plantas ou características do solo.
- E () A climatologia e a agrometeorologia diferenciam-se apenas quanto à escala espacial de análise, não havendo distinção quanto aos objetivos ou métodos científicos empregados.

39) Em relação à nutrição mineral de plantas, analise as seguintes afirmativas e assinale a alternativa correta.

- I. O nitrogênio pode ser absorvido pelas plantas nas formas de amônio (NH_4^+), nitrato (NO_3^-), N_2 atmosférico, entre outras, e os sintomas de deficiência desse elemento aparecem, inicialmente, nas folhas velhas, principalmente na forma de clorose internerval.
- II. O potássio é absorvido na forma iônica (K^+), atua na abertura e fechamento dos estômatos, e os sintomas de deficiência são clorose, seguida de necrose, das bordas para o centro das folhas velhas das plantas.
- III. A absorção do magnésio ocorre na forma iônica (Mg^{2+}), fazendo parte da clorofila *a* e *b*, com sintomas de deficiência caracterizados pela clorose internerval nas folhas velhas das plantas.
- IV. O enxofre é um micronutriente absorvido pelas plantas na forma de SO_4^{2-} , apresentando como principal sintoma de deficiência, a clorose, que começa nas folhas novas das plantas.

- A () Somente as afirmativas I e II estão corretas.
- B () Somente as afirmativas I e III estão corretas.
- C () Somente as afirmativas III e IV estão corretas.
- D () Somente a afirmativa IV está correta.
- E () Somente as afirmativas II e III estão corretas.

40) Em relação aos processos físicos de dispersão e floculação no solo, assinale a alternativa que preenche corretamente as lacunas.

A _____ ocorre quando as partículas de argila se separam e permanecem individualizadas na água do solo. Esse processo é favorecido quando há _____ repulsão elétrica entre as partículas, resultando em _____ do solo, redução da infiltração de água e maior suscetibilidade à erosão. A _____ é o processo no qual as partículas de argila se _____ e se unem de forma fraca. Os principais fatores que afetam esses processos no solo incluem o tipo e a concentração de cátions, sendo que os cátions multivalentes (como Ca^{2+} e Mg^{2+}) favorecem a _____, enquanto o excesso de Na^+ favorece a _____.

- A () floculação – fraca – agregação – dispersão – afastam – dispersão – floculação
- B () dispersão – fraca – desagregação – floculação – aproximam – dispersão – floculação
- C () dispersão – forte – desagregação – floculação – aproximam – floculação – dispersão
- D () floculação – forte – agregação – dispersão – afastam – floculação – dispersão
- E () dispersão – forte – desagregação – floculação – aproximam – dispersão – floculação

41) O solo apresenta partículas reativas, que possuem cargas positivas e/ou negativas. Em relação à reatividade do solo e à origem dessas cargas, assinale a alternativa correta.

- A () Minerais do tipo 2:1, como a vermiculita e esmectita, conferem ao solo maior reatividade, quando comparados aos minerais do tipo 1:1, como a caulinita, pois possuem menor ASE.
- B () O ponto de carga zero (PCZ) de um solo representa o valor de pH do solo no qual o balanço de cargas será igual a 0 (zero), e, se o pH do solo estiver acima de seu PCZ, estarão predominando cargas positivas na superfície dos coloides.
- C () A substituição isomórfica ocorre na estrutura dos tetraedros e octaedros, sendo que nos octaedros o Si^{4+} é substituído pelo Al^{3+} , enquanto nos tetraedros o Al^{3+} é substituído, principalmente, pelo Mg^{2+} e o Fe^{2+} .
- D () Os teores de matéria orgânica e a textura do solo afetam diretamente a reatividade, sendo que quanto maiores os teores desses atributos, maior a reatividade do solo.
- E () As cargas pH dependentes são originadas, pela variação do pH, na superfície dos coloides minerais e orgânicos no solo, com aumento das cargas negativas à medida que aumentam os níveis de acidez do solo.

42) A integração lavoura-pecuária-floresta (ILPF) consiste em diferentes sistemas produtivos de grãos, fibras, madeira, carne, leite e agroenergia, implantados na mesma área, em consórcio, em rotação ou em sucessão. Em relação aos benefícios da ILPF ao produtor, assinale a alternativa que preenche corretamente as lacunas.

Os benefícios da ILPF podem ser _____, por meio da recuperação e manutenção da capacidade produtiva do solo; _____, por meio da diversificação da produção e obtenção de maiores rendimentos por unidade de área; _____, em virtude da diminuição do uso de agrotóxicos decorrente da redução de pragas, doenças e plantas daninhas, além da redução da erosão dos solos, da maior recarga de aquíferos e do sequestro de carbono; e _____, pela produção de alimentos seguros e geração de empregos nos diferentes elos da cadeia produtiva.

- A () econômicos – agronômicos – sociais – ecológicos
- B () agronômicos – econômicos – ecológicos – sociais
- C () ecológicos – econômicos – agronômicos – sociais
- D () econômicos – ecológicos – sociais – agronômicos
- E () agronômicos – econômicos – sociais – ecológicos

43) O Sistema Brasileiro de Classificação de Solos apresenta algumas definições que são fundamentais para a diferenciação entre os diversos tipos de solos. Em relação a essas definições, analise as seguintes afirmativas e assinale a alternativa correta.

- I. O solo é uma coleção de corpos naturais, constituídos de partes sólidas, líquidas e gasosas, tridimensionais, dinâmicas, formadas por materiais minerais e orgânicos que ocupam a maior parte do manto superficial das extensões continentais do nosso planeta. Esses corpos contêm matéria viva e podem ser vegetados na natureza onde ocorrem e, eventualmente, ter sido modificados por interferências antrópicas.
- II. Cerosidade é a concentração de material orgânico na forma de preenchimento de poros, de revestimento de unidades estruturais (agregados ou *peds*) ou de partículas das frações grossas (grãos de areia, por exemplo), que se apresenta com aspecto lustroso e brilho graxo.
- III. Plintita é uma formação constituída da mistura de argila, rica em carbono orgânico e em ferro, ou ferro e alumínio, com grãos de quartzo e outros minerais. Ocorre comumente sob a forma de mosqueados vermelhos, vermelho-amarelados e vermelho-escuros, com padrões usualmente laminares, poligonais ou reticulados.
- IV. Mudança textural abrupta consiste em um considerável aumento no teor de argila em pequena distância na zona de transição entre o horizonte A ou E e o horizonte subjacente B.

- A () Todas as afirmativas estão corretas.
- B () Nenhuma afirmativa está correta.
- C () Somente as afirmativas I e II estão corretas.
- D () Somente as afirmativas III e IV estão corretas.
- E () Somente as afirmativas I e IV estão corretas.

44) A recomendação da calagem e adubação para as culturas nos estados do Rio Grande do Sul e Santa Catarina é realizada mediante análise de solo e, para algumas culturas, tecido vegetal. Em relação à interpretação da análise de solo, indique se as afirmativas a seguir são verdadeiras (V) ou falsas (F) e assinale a alternativa que apresenta a sequência correta, de cima para baixo.

- () Os valores de pH em água presentes na análise representam a acidez potencial do solo e são utilizados para a definição das doses de corretivos a serem aplicadas quando há necessidade de correção da acidez do solo.
- () Para a interpretação dos teores de fósforo, são utilizadas as informações do teor de argila e dos teores de fósforo extraído por Mehlich 1, sendo ambas as informações presentes na análise de solo.
- () A interpretação dos teores de potássio no solo é realizada a partir dos valores da capacidade de troca de cátions potencial ($CTC_{pH7,0}$) e dos teores de potássio extraído por Mehlich 1.
- () O valor da capacidade de troca de cátions potencial ($CTC_{pH7,0}$) presente na análise de solo representa o somatório das concentrações (em $cmol_c\ dm^{-3}$) dos teores de cálcio (Ca^{2+}), magnésio (Mg^{2+}), potássio (K^+), sódio (Na^+) e hidrogênio+alumínio ($H^+ + Al^{3+}$).
- () Os teores de matéria orgânica do solo (MOS) são utilizados para a recomendação das doses de nitrogênio para as culturas que necessitam de adubação nitrogenada, sendo que quanto maior o teor de MOS maior será a dose de nitrogênio recomendada.

- A () F – V – V – V – F
- B () F – V – F – V – F
- C () V – F – V – F – V
- D () V – F – F – V – V
- E () F – V – V – F – F

45) No Sul do Brasil, especialmente no estado de Santa Catarina, a atividade suinícola apresenta grande importância econômica e social. No entanto, essa atividade tem elevado potencial poluente devido ao volume de resíduos gerados, podendo comprometer a qualidade do solo e da água. Indique se as afirmativas a seguir são verdadeiras (V) ou falsas (F) e assinale a alternativa que apresenta a sequência correta, de cima para baixo.

- () O uso dos dejetos de suínos como fonte de nutrientes é o principal destino desse resíduo em propriedades suinícolas do Sul do Brasil, pois os teores de nutrientes presentes nos dejetos de suínos apresentam proporções adequadas à necessidade nutricional das culturas.
- () As principais perdas de nitrogênio após as aplicações dos dejetos de suínos ao solo ocorrem pelo escoamento superficial, devido à baixa mobilidade das formas desse elemento no solo.
- () O fósforo aplicado via dejetos de suínos tende a acumular nas camadas superficiais do solo devido à baixa mobilidade desse elemento no solo. No entanto, isso potencializa suas transferências por escoamento superficial, sendo essa a principal forma de perda de fósforo para mananciais hídricos em regiões suinícolas.
- () A eutrofização é a produção exacerbada de algas e cianobactérias, devido ao aumento da concentração de nutrientes nos mananciais hídricos, o que reduz drasticamente a quantidade de oxigênio dissolvido na água, culminando com a hipóxia desses ambientes, mortandade de organismos aquáticos, migração de espécies e perda total de qualidade da água.
- () O N é um dos nutrientes encontrados em maiores quantidades nos dejetos de animais, sendo que nos dejetos líquidos de suínos é encontrado especialmente em formas amoniacais (NH_4^+).

- A () F – V – V – F – F
- B () V – F – F – V – V
- C () F – F – V – V – V
- D () V – F – V – F – V
- E () F – V – F – V – F

46) Em relação à ecofisiologia da cultura da soja (*Glycine max* L.), indique se as afirmativas a seguir são verdadeiras (V) ou falsas (F) e assinale a alternativa que apresenta a sequência correta, de cima para baixo.

- () As cultivares de crescimento determinado possuem apenas inflorescência axilar, sendo que nestas a gema apical mantém o crescimento vegetativo após início do florescimento em mais de 50% de sua altura final.
- () A soja se desenvolve bem em temperaturas entre 20 °C e 35 °C, sendo que a ideal para seu crescimento e desenvolvimento está em torno de 25-30 °C. Para a fase vegetativa (VE a R1), a temperatura ótima é de 30 a 35 °C, enquanto para os estádios reprodutivos (R1 a R5.5), a temperatura ótima é de 20 a 25 °C.
- () As cultivares de crescimento indeterminado possuem inflorescência racemosa terminal e axilar, e seu crescimento vegetativo quase cessa após o florescimento.
- () A disponibilidade de água é importante, principalmente nos períodos de germinação-emergência e floração-enchimento de grãos. A sua necessidade aumenta com o desenvolvimento da cultura, atinge o máximo durante a floração-enchimento de grãos e decresce após esse período.
- () O estágio reprodutivo da soja começa com o aparecimento do botão floral (R1), seguido pelo pleno florescimento (R2), pelo início da formação da vagem (R3), pela vagem completamente desenvolvida (R4), pelo início do enchimento do grão (R5), pelo grão cheio ou completo (R6), pelo início da maturação (R7) e, finalmente, pela plena maturação (R8), representada por 95% das vagens com coloração “de madura”.

- A () F – V – F – V – F
- B () V – F – V – F – V
- C () V – F – V – V – F
- D () F – F – F – V – V
- E () F – V – F – V – V

47) Em relação às culturas olerícolas, numere a coluna 2 de acordo com a coluna 1 e assinale a alternativa que apresenta a sequência correta, de cima para baixo.

Coluna 1	Coluna 2
I. Tomate (<i>Solanum lycopersicum</i> L.)	() Planta monoica, que emite flores masculinas e femininas na mesma planta de forma isolada, nas axilas foliares. Produz fruto carnoso contendo uma única semente com folhas cotiledonares desenvolvidas e protegidas pelo fruto.
II. Cebola (<i>Allium cepa</i> L.)	() Planta perene, mas pode ser de ciclo anual em determinadas condições de cultivo. No fruto, as sementes estão dentro de um pericarpo carnudo e desenvolvido a partir do ovário.
III. Pepino (<i>Cucumis sativus</i>)	() Planta bianual, sendo no primeiro ciclo a fase vegetativa responsável pela formação do órgão de reserva. A inflorescência possui em média 300-400 botões, podendo variar de 50 a 2000 botões florais.
IV. Chuchu (<i>Sechium edule</i>)	() A cultura pode ser conduzida na forma rasteira ou tutorada. Seu fruto é composto por, aproximadamente, 95% de água, sendo relativamente rico em fibras.

- A () IV – I – III – II
- B () IV – I – II – III
- C () I – IV – III – II
- D () II – III – I – IV
- E () III – II – IV – I

- 48) Em relação às doenças da cultura da cebola (*Allium cepa* L.), uma das principais olerícolas cultivadas no estado de Santa Catarina, numere a coluna 2 de acordo com a coluna 1 e assinale a alternativa que apresenta a sequência correta, de cima para baixo.

Coluna 1	Coluna 2
I. Mancha-púrpura	() Doença causada pelo fungo <i>Peronospora destructor</i> . Os sintomas podem ser observados em todos os estádios de desenvolvimento da planta. Inicialmente, o sintoma caracteriza-se pela formação de uma mancha ovalada de coloração verde-clara no sentido longitudinal da folha, que depois se torna pulverulenta pela esporulação do fungo e apresenta coloração violeta-acinzentada.
II. Podridão-branca	() Doença causada pelo fungo <i>Alternaria porri</i> e ocorre com maior severidade em áreas com clima quente e úmido. Os sintomas se caracterizam pela forma de pequenas pontuações de aparência aquosa e formato irregular, evoluindo para manchas de maior tamanho e ovaladas, com coloração púrpura no centro.
III. Míldio	() Causada pelo fungo <i>Botrytis squamosa</i> , é a doença de maior frequência na cultura da cebola. O sintoma típico é o aspecto seco e acinzentado das pontas das folhas, nas quais se observam esporulações pardas translúcidas.
IV. Queima acinzentada	() Causada pelo fungo de solo <i>Sclerotium cepivorum</i> , apresenta como sintomas o amarelecimento e morte de plantas em reboleiras. As folhas secam e, quando puxadas, se desprendem do bulbo apodrecido. Nas plantas infectadas em senescência, quando a umidade relativa é elevada, observa-se crescimento abundante de micélio branco e formação de escleródios sobre as raízes e o pseudocaule.

- A () IV – I – III – II
 B () III – II – I – IV
 C () II – III – IV – I
 D () III – I – IV – II
 E () I – IV – II – III

- 49) Em relação à cultura da banana (*Musa* spp.), assinale a alternativa correta.

- A () O solo ideal para a bananeira é o aluvial pouco profundo, pobre em matéria orgânica, mal drenado e com baixa capacidade de retenção de água. No entanto, a bananeira pode ser cultivada em diferentes tipos de solos. Os muito arenosos devem, porém, ser evitados, pois geralmente apresentam baixa fertilidade e baixo poder de retenção de água.
- B () O ensacamento do cacho é prática utilizada em plantios menos tecnificados. Seu emprego melhora substancialmente a qualidade dos frutos, uma vez que cria um microclima favorável ao desenvolvimento dos frutos, mas pouco evita o ataque de pragas, como a abelha-arapuá e o tripes.
- C () A bananeira é uma planta que requer, para seu crescimento e sua produção, quantidades adequadas de nutrientes disponíveis no solo. O potássio (K) e o nitrogênio (N) são os nutrientes mais absorvidos pela bananeira, seguidos por magnésio (Mg), cálcio (Ca), enxofre (S) e fósforo (P). Dos micronutrientes, de maneira geral, o boro (B) e o zinco (Zn) são aqueles cuja falta causa maiores problemas à cultura.
- D () A Sigatoka-amarela é uma doença que se caracteriza pela presença de manchas foliares, causadas pelo fungo *Mycosphaerella musicola*. A infecção ocorre nas folhas mais novas, desenvolvendo grande número de pequenas estrias, que se expandem, unem-se, formam lesões necróticas e provocam a morte prematura das folhas. A doença é mais problemática nas regiões menos chuvosas, com umidade relativa média abaixo de 80% e com temperaturas médias ao redor de 25 °C.
- E () A broca-do-rizoma ou broca-da-bananeira (*Cosmopolites sordidus*), popularmente conhecida como “moleque”, é uma praga que apresenta grande importância para a cultura apenas no estado de Santa Catarina, pois é pouco encontrada em outras regiões produtoras de banana no Brasil. É um besouro preto, que apresenta um bico (rosto) longo e recurvado, onde está inserido seu aparelho bucal.

50) Em relação às principais doenças fúngicas da cultura da videira (*Allium cepa* L.), numere a coluna 2 de acordo com a coluna 1 e assinale a alternativa que apresenta a sequência correta, de cima para baixo.

Coluna 1	Coluna 2
I. Antracnose	() Também conhecida como mufa, mofo ou peronóspora, é causada pelo pseudofungo <i>Plasmopara viticola</i> . É a doença de maior importância para a viticultura no Brasil. Os maiores prejuízos causados pela doença estão relacionados à destruição total ou parcial das inflorescências e/ou dos frutos e à queda prematura das folhas.
II. Míldio	() Doença causada pelo fungo <i>Phomopsis viticola</i> Sacc., cujos danos envolvem a redução das gemas brotadas e a seca dos ramos, podendo causar até a morte da planta. A incidência nos frutos poderá diminuir a produção e a qualidade da uva.
III. Oídio	() Doença causada pelo fungo <i>Elsinöe ampelina</i> Scheer, também conhecida como varíola, varola ou olho de passarinho. É uma doença que pode causar sérios danos não só à produção do ano, como também às produções futuras.
IV. Escoriose	() Doença causada pelo fungo <i>Uncinula necator</i> Burril, também conhecido como míldio pulverulento. Ocorre em todas as regiões vitícolas do mundo. Na Região Sul do Brasil, não apresenta caráter epidêmico, pois as condições climáticas não são favoráveis ao seu desenvolvimento.

- A () IV – II – III – I
B () I – III – IV – II
C () III – I – II – IV
D () IV – II – I – III
E () II – IV – I – III



PRÓ-REITORIA DE DESENVOLVIMENTO E GESTÃO DE PESSOAS

Concurso Público – Edital 001/2026/DDP

Cargo/Especialidade – ENGENHEIRO AGRÔNOMO

Atenção: NÃO ABRA este caderno antes da autorização do fiscal.

INSTRUÇÕES

1. O tempo total para a resolução desta prova (**Língua Portuguesa, Conhecimentos Gerais e Conhecimentos Específicos**) é de **quatro horas**, incluindo o tempo destinado ao preenchimento do cartão-resposta.
2. Confira no cartão-resposta seu nome, número de inscrição e o cargo/especialidade para o qual se inscreveu e registre essas informações nos espaços abaixo. Assine no local indicado. Verifique no cartão-resposta se há marcações indevidas nos campos destinados às respostas. Se houver, comunique imediatamente ao fiscal.
3. Depois da autorização do fiscal, verifique se faltam folhas neste caderno, se a sequência de **cinquenta** questões está correta e se há imperfeições gráficas que possam causar dúvidas. Se houver, comunique imediatamente ao fiscal.
4. As questões objetivas contêm **cinco** alternativas de respostas (de “A” a “E”). Apenas **uma** é **correta**.
5. A interpretação das questões é parte da prova, não sendo permitidas perguntas aos fiscais. Use os espaços e/ou páginas em branco para rascunho. Não destaque folhas deste caderno, **exceto** a grade ao lado, que poderá ser levada com você.
6. Utilize caneta esferográfica, fabricada em material transparente, de tinta **preta** (preferencialmente) ou **azul** para transcrever as respostas para o cartão-resposta, que será o único documento válido para efeito de correção da prova objetiva. Em hipótese alguma ele será substituído por erro de preenchimento ou qualquer dano causado por você.
7. Durante a realização da prova, não poderá ocorrer comunicação de qualquer tipo entre candidatas(os), porte/uso de material didático-pedagógico ou de qualquer outro material de consulta, porte/uso de telefone celular, controle remoto, relógio (qualquer tipo), fone de ouvido, protetor auricular, *pen drive*, *tags* e chave eletrônica, arma, boné, chapéu e demais acessórios de chapelaria, óculos escuros, calculadora, *tablet*, cigarro eletrônico, copo/garrafa digital, cartões eletrônicos (bancários, de transporte etc.), dispositivos vestíveis (*wearable tech*), qualquer tipo de aparelho eletrônico ou material estranho à realização da prova.
8. Caso esteja portando algum dos objetos mencionados acima, ele deverá ser deixado sob a carteira/cadeira antes do início da prova. Objetos eletrônicos deverão estar desligados.
9. A partir das **16h**, caso tenha terminado, você poderá entregar o material de prova ao fiscal e retirar-se definitivamente do local da prova.
10. As(Os) **três** últimas(os) candidatas(os) deverão retirar-se do local simultaneamente após entregar o material de prova e assinar a ata.

SOMENTE ESTA GRADE PODERÁ SER DESTACADA E LEVADA COM VOCÊ

01		26	
02		27	
03		28	
04		29	
05		30	
06		31	
07		32	
08		33	
09		34	
10		35	
11		36	
12		37	
13		38	
14		39	
15		40	
16		41	
17		42	
18		43	
19		44	
20		45	
21		46	
22		47	
23		48	
24		49	
25		50	

ASSINATURA DA(O) CANDIDATA(O)

NOME	Nº DE INSCRIÇÃO
CARGO/ESPECIALIDADE	